

إجابات مباحث الفرع الأدبي ٢٠١٩

المبحث	الرقم
رياضيات ف ١	١
رياضيات ف ٢	٢
عربي تخصص ف ١	٣
عربي تخصص ف ٢	٤
علوم إسلامية	٥
فرنسي	٦
ثقافة مالية	٧
جغرافيا	٨
تاريخ العرب	٩
علوم الحاسوب	١٠



امتحان شهادة الدراسة الثانوية العامة لعام ٢٠١٩ / التكميلي

(وثيقة محمية/محدود) مدة الامتحان: $\frac{د}{س} : \frac{د}{س}$

المبحث : الرياضيات / الورقة الأولى (ف١)
الفرع : الأدبي والشرعي والفنقي والسياحي (مسار الجامعات) / خطة ٢٠١٩ اليوم والتاريخ: السبت ٢٠١٩/٨/٣

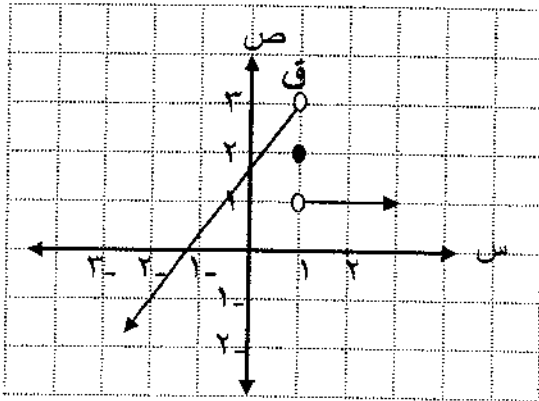
ملحوظة : أجب عن الأسئلة الآتية جميعها وعددها (٥) ، علماً بأن عدد الصفحات (٤) .

السؤال الأول: (٤٢ علامة)

(١٢ علامة)

أ) انقل إلى دفتر إجابتك رقم الفقرة ورمز الإجابة الصحيحة لها:

معتمداً الشكل المجاور الذي يُمثل منحنى الاقتران ق، أجب عن الفقرتين (١)، (٢) الآتيتين:



(١) ما نهـا ق (س)؟
س ← ١

(أ) ١ (ب) ٢

(ج) ٣ (د) غير موجودة

(٢) إذا كانت نهـا ق (س) = -١، فإن قيمة
س ← م

الثابت م تساوي:

(أ) صفر (ب) ١- (ج) ٢- (د) ٣

(٣) إذا كانت نهـا ق (س) = -٣، فإن نهـا ق (س) تساوي:
س ← ٢

(أ) ٦- (ب) ١- (ج) ١ (د) ٦

(٤) نهـا ق (س) = $\frac{١٨}{٩-٢س}$ تساوي:

(أ) صفر (ب) ١- (ج) ٢- (د) غير موجودة

(ب) جد قيمة النهاية في كل مما يأتي (إن وجدت):

(١٠ علامات)

$$(١) \lim_{س \rightarrow ١} \frac{٤س - ٤}{س^٢ + س}$$

(٨ علامات)

$$(٢) \lim_{س \rightarrow ٣} \frac{\frac{٢}{١+س} - \frac{٣}{٢س}}{س - ٣}$$

الصفحة الثانية

(ج) إذا كان الاقترانان ق، هـ كثيري حدود، وكانت نهـ 2 ق (س) = 12 ،

(١٢ علامة)

نهـ 2 ق (س) = 7 هـ (س) = 1 ، فجد نهـ $4 + (س) هـ$ ← س

السؤال الثاني: (٣٨ علامة)

(١٢ علامة)

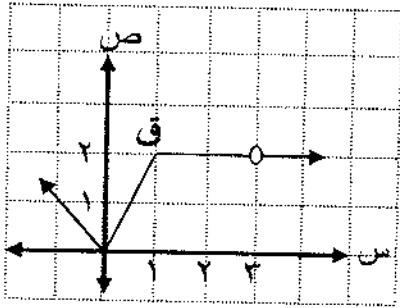
أ) انقل إلى دفتر إجابتك رقم الفقرة ورمز الإجابة الصحيحة لها:

(١) إذا كانت نهـ 2 ل س = 8 ، فإن قيمة الثابت ل تساوي:

أ) -٤ ب) -٢ ج) ٢ د) ٤

(٢) إذا كان ق (س) = $\left. \begin{array}{l} ٥ + ٢ س ، ٢ > س \\ ١٤ ، ٢ = س \\ ٣ ، ٢ < س \end{array} \right\}$ فإن نهـ ٥ ق (س) تساوي:

أ) ٣ ب) ١٤ ج) ٣٠ د) غير موجودة



(٣) معتمدًا الشكل المجاور الذي يُمثل منحنى الاقتران ق ،

ما قيمة س التي يكون عندها الاقتران ق غير متصل؟

أ) صفر ب) ١
ج) ٣ د) ٢

(٤) إذا كان ق (س) = $\frac{س + ٥}{س(س - ٣)}$ ، فإن مجموعة قيم س التي يكون عندها الاقتران ق غير متصل هي:

أ) $\{٣-، ٠\}$ ب) $\{٣، ٠\}$ ج) $\{٥، ٣-، ٠\}$ د) $\{٥-، ٣، ٠\}$

ب) إذا كان ق (س) = $\left. \begin{array}{l} ٣ - س ، ٣ > س \\ ١ ، ٣ = س \\ ٤ - س ، ٣ < س \end{array} \right\}$ وكان الاقتران ق متصلًا عندما $س = ٣$ ،

(١٢ علامة)

فجد قيمة كل من الثابتين ٢ ، ٢ ، ب

(ج) إذا كان ق ، هـ اقترانين متصلين عندما $س = ١$ ، وكان ٣ ق (١) = ٦ ، $\frac{١}{٣}$ هـ (١) = $١ -$ ، فبيِّن أنَّ

(١٤ علامة)

نهـ ٢ ق (س) + ٢ س = ١ ← س

الصفحة الثالثة

السؤال الثالث: (٤-١ علامة)

(١٢ علامة)

أ) انقل إلى دفتر إجابتك رقم الفقرة ورمز الإجابة الصحيحة لها:

(١) إذا كان $v = c(s)$ ، وتغيرت قيمة s من $s_1 = 1$ إلى $s_2 = 2$ ، فإن مقدار التغير في قيمة الاقتران v يساوي:

- (أ) ٢- (ب) ٢ (ج) ٤ (د) ٤-

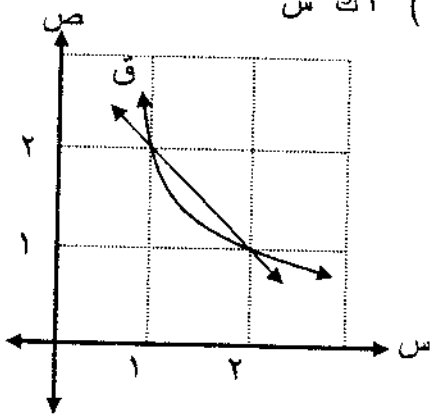
(٢) إذا كان $v(s) = k^2 s$ ، حيث k عدد ثابت ، فإن نهـ $\frac{v(s_2) - v(s_1)}{s_2 - s_1}$ تساوي:

- (أ) k^2 (ب) $3k^2$ (ج) $3k^2 s$ (د) $3k^2 s^2$

(٣) معتمداً الشكل المجاور الذي يُمثل منحنى الاقتران v ،

ما ميل القاطع المار بالنقطتين (١ ، $v(1)$) ، (٢ ، $v(2)$)؟

- (أ) $\frac{1}{2}$ (ب) $\frac{1}{2}$ (ج) ١ (د) ١-



(٤) يتحرك جُسيم وفق العلاقة: $v = n^2 + n$ ، حيث v المسافة التي يقطعها الجُسيم بالأمتار ،

n الزمن بالثواني. ما السرعة المتوسطة للجُسيم في الفترة الزمنية [١ ، ٢] ثانية؟

- (أ) $\frac{1}{2}$ م/ث (ب) ٢ م/ث (ج) $\frac{1}{4}$ م/ث (د) ٤ م/ث

(١٤ علامة)

(ب) إذا كان $v(s) = 2s^2 + 1$ ، فجد $v'(s)$ باستخدام تعريف المشتقة.

(١٥ علامة)

(ج) جد المشتقة الأولى لكل مما يأتي عند قيم s المُبيّنة إزاء كلٍّ منها:

(١) $v = \frac{s^3}{2+s}$ ، $s = 1$

(٢) $v = 5 + e^s$ ، $v = 1$ ، $s = 2$

(٣) $v = (s^2 + 3)^2$ ، $s = 1$

السؤال الرابع: (٣٤ علامة)

(١٢ علامة)

أ) انقل إلى دفتر إجابتك رقم الفقرة ورمز الإجابة الصحيحة لها:

(١) إذا كان $v(3) = 5$ ، $v(3) = 6$ ، $v'(3) = 2$ ، $v(3) = 2$ ، فإن قيمة $(v \times h)'(3)$ تساوي:

- (أ) ٤- (ب) ٢- (ج) ٢ (د) ٢٢

(٢) إذا كان $v(s) = 4s^4$ ، فإن $v'(s)$ تساوي:

- (أ) $7 \times 4s^4$ جتا $4s$ (ب) $7 \times 4s^4$ جتا $4s$

- (ج) $28 \times 4s^4$ جتا $4s$ (د) $28 \times 4s^4$ جتا $4s$

يتبع الصفحة الرابعة

الصفحة الرابعة

(٣) إذا كان ق (س) = $\frac{1}{3}س$ ، فإن ق (١-) تساوي:

- (أ) $\frac{1}{3}$ - (ب) ٣- (ج) $\frac{1}{3}$ (د) ٣

(٤) إذا كان ق (س) = $ل^٢س - س^٢$ ، وكان ق (٠) = ٢٧ ، فإن قيمة الثابت ل تساوي:

- (أ) ٢٧- (ب) ٣- (ج) ٣ (د) ٢٧

(ب) جد $\frac{دص}{دس}$ لكل مما يأتي:

(١) ص = س جتاس + $\sqrt{س^٢}$ (٦ علامات)

(٢) ص = $\sqrt{٧ + س^٢}$ + ظاس (٦ علامات)

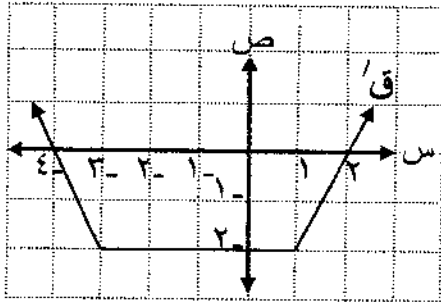
(ج) إذا كان ق (س) = $\frac{٥}{س}$ ، $س \neq ٠$ ، فجد معادلة المماس لمنحنى الاقتران ق عندما $س = ١$

(١٠ علامات)

السؤال الخامس: (٤٥ علامة)

(أ) انقل إلى دفتر إجابتك رقم الفقرة ورمز الإجابة الصحيحة لها:

معمدًا الشكل المجاور الذي يُمثل منحنى المشتقة الأولى للاقتران ق ، أجب عن الفقرتين (١) ، (٢) الآتيتين:



(١) ما قيم س الحرجة للاقتران ق؟

- (أ) ١ ، ٣- (ب) ٢ ، ٤-

- (ج) ٢ ، ٠ ، ٤- (د) ١ ، ٠ ، ٣-

(٢) ما قيمة س التي يكون للاقتران ق عندها قيمة عظمى محلية؟

- (أ) ٤- (ب) ٣- (ج) ١ (د) ٢

(٣) إذا كان الإيراد الكلي الناتج من بيع س وحدة أسبوعيًا في أحد المصانع يُعطى بالاقتران:

د(س) = $س^٢ + ٢٠س$ دينار، فإن اقتران الإيراد الحدي (بالدينار) الناتج من بيع س وحدة يساوي:

- (أ) $٢س + ٢٠$ (ب) $٢س^٢ + ٢٠$ (ج) $س^٢ + ٢٠$ (د) $س + ٢٠$

(٤) إذا كان ق (س) = $س^٢ - ٤س$ ، فما قيمة س التي يكون لمنحنى الاقتران ق عندها مماسًا موازيًا لمحور السينات؟

- (أ) ٤- (ب) ٢- (ج) صفر (د) ٢

(ب) يتحرك جسيم وفقًا للعلاقة: ف (ن) = $ن^٣ - ٣ن$ ، حيث ف المسافة التي يقطعها الجسيم بالأمتار،

ن الزمن بالثواني، جد سرعة الجسيم عندما يكون تسارعه ١٢ م/ث^٢ (٧ علامات)

(ج) إذا كان الربح الناتج من بيع س وحدة أسبوعيًا في إحدى الشركات يُعطى بالعلاقة:

ر(س) = $س^٢ + ١٥٠س - ٣٠٠$ دينار، وبيعت الوحدة الواحدة ب ١٠٠ دينار، فجد عدد القطع التي

يجب إنتاجها لتحقيق أقل تكلفة ممكنة. (١٢ علامة)

(د) إذا كان ق (س) = $س^٣ - ٣س + ٥$ ، فجد كلاً مما يأتي للاقتران ق: (١٤ علامة)

(١) فترات التزايد والتناقص. (٢) القيم القصوى المحلية (العظمى والصغرى) إن وجدت.

(انتهت الأسئلة)



مدة الامتحان : ٠٠ : ٠٠ : ٣٠

الفرع : الادي والشرعي والفندي والسياسي (سائر الجامعات) / فئة ٢٠١٩م التاريخ : السبت ٢٠١٩/٨/٣ م

الإجابة النموذجية:

السؤال الاول : (٤٢ علامة).

رقم الفقرة	١	٢	٣	٤
رمز الاجابة	ك، د	ج	ب	د، هـ
الاجابة الحقيقية	غير موجودة	-	-	غير موجودة

الرمز يعتمد وهو اجابة بدون رمز يعتمد

اختلاف الرمزه اللهاية : نعلم لرمز

$$\frac{(1+u)^4 (1-u)^4}{(1+u)^2 (1-u)^2} = \frac{(1-u^2)^4}{(1+u)^2 (1-u)^2} = \frac{1-u^2}{1+u} \cdot \frac{1-u^2}{1-u} = \frac{1-u^2}{1+u} \cdot \frac{1-u^2}{1-u}$$

$$\frac{1-u^2}{1+u} = \frac{(1-u)(1+u)}{1+u} = 1-u$$

$$\frac{1-u^2}{1+u} = \frac{(1-u)(1+u)}{1+u} = 1-u$$

$$\frac{1}{24} = \frac{1}{(1+3)(3)2} = \frac{1}{(1+u)u^2}$$

$$12 = (u)u^2 \Leftrightarrow 6 = (u)u$$

$$1 = (u)u^2 - (u)u^2 \Leftrightarrow 1 = ((u)u^2 - (u)u^2)$$

$$0 = (u)u^2 - 36 \Leftrightarrow 1 = (u)u^2 - 36$$

$$9 = 4 + 5 = 4 + (u)u^2 = (4 + (u)u^2)$$

اذا كنت فقط في كل صيغ : علامات

السؤال الأول :

$$\frac{\textcircled{1} \textcircled{1}}{s^2 - (1+s)^2} = \frac{s^2}{1+s} - \frac{s^3}{s^2 - s} \quad (s) \quad (s)$$

حل غير صحيح :

$$\frac{s-3}{(1+s)s^2} = \frac{s^2}{s^2 - s}$$

$$\textcircled{1} \textcircled{1} \text{ صفر} = \frac{\textcircled{1} \text{ صفر}}{4 \times 6} =$$

رقم الصفحة في الكتاب

الإجابة النموذجية:

السؤال الثاني: (٣٨ علامة).

٤	٣	٢	١	رقم الفقرة
ب	د	پ	ج	رمز الإجابة
{٣٠}	٣	٣	٢	الإجابة الصحيحة

٦٥
٢٨
٤٩
٥٩
٥١

إذا كتب $٥٤ - ٩ = ٤٥$ مباشرة

وه مقبل عندما $٥ = ١$

إذا بدلنا الأرقام
منه المصير
والبيانات
الحيز علامتيه

$٢ = ٥ \Leftrightarrow ١ = ٥٤ - ٩ \Leftrightarrow (٣)٥ = (٥)٥ \Leftrightarrow ٣ + ٥ = ٥ + ٣$
 إذا كتب $٢ - ٣ = ٢$ مباشرة
 $١ = ٣ \Leftrightarrow ١ = ٣ - ٣ \Leftrightarrow (٣)٥ = (٥)٥ \Leftrightarrow ٣ + ٥ = ٥ + ٣$

إذا لم يكتب الأرقام: الحيز علامتيه

بما أن ٥ ، ه اقترايين متقبلين عندما $٥ = ١$

$٢ = (١)٥ \Leftrightarrow ٦ = (١)٥٣ \quad ٢ = (١)٥ = (٥)٥ \Leftrightarrow ٢ + ٥ = ٥ + ٢$
 $٣ = (١)٥ \Leftrightarrow ١ = (١)٥ \frac{١}{٣} \quad ٣ = (١)٥ = (٥)٥ \Leftrightarrow ٣ + ٥ = ٥ + ٣$

$\frac{٢ \times \frac{٢}{١+٥} + (٥)٥ \times \frac{٢}{١+٥}}{٨ \times \frac{٢}{١+٥} + (٥)٥ \times \frac{٢}{١+٥}} = \frac{٢ \times (١)٥ + (٥)٥ \times ٢}{٨ + (٥)٥}$

إذا بدأنا من هنا: بإزالة علامات السالبة

$\frac{١ + ٤}{٥} =$
 $١ =$

إذا كتب $\frac{١ + (٦)٢}{٨ + ١} \leftarrow$
 $\frac{١٣}{٧} = \frac{١ + ١٢}{٧} =$
 الحيز
 علامتيه
 اول سطر

رقم الصفحة
في الكتاب

السؤال الثالث: (٤١ علامة)

(٢)

٤	٣	٢	١	رقم الفقرة
٤٦٤	٤٤٤	٢	ج	رمز الإجابة
٤ م/ك	١ -	ك٣	ع	الإجابة البعبعية



٧١
٨٠
٧٢
٧٤

٨٦

$$\frac{(1+3\alpha^2) - (1+3\alpha^2)}{\alpha - \beta} \alpha^2 = \frac{(\alpha)^2 - (\beta)^2}{\alpha - \beta} = (\alpha + \beta) \alpha^2$$

(٤)

$$\frac{(2\alpha^2 + \alpha\beta + \beta^2)(\alpha - \beta)}{\alpha - \beta} \alpha^2 = \frac{2\alpha^2 - 2\beta^2}{\alpha - \beta} \alpha^2 \Leftrightarrow$$



$$\alpha^2 - \beta^2 = (\alpha^2 + \alpha\beta + \beta^2) \alpha^2 = (\alpha^2 + \alpha\beta + \beta^2) \alpha^2 \Leftrightarrow$$

علامتان

٩٥

$$\frac{1}{3} \alpha^2 - \frac{(1)\alpha^2 - (3)(\alpha + \beta)}{(1)\alpha^2 - (3)(\alpha + \beta)} = \frac{\alpha^2}{\alpha^2}$$

(٤)

$$\frac{1}{3} - \frac{(1)\alpha^2 - (3)(\alpha + \beta)}{(1)\alpha^2 - (3)(\alpha + \beta)} = \frac{\alpha^2}{\alpha^2}$$



مفر =

٩٧

$$\alpha^2(1 - \alpha^2) = \alpha^2 \times \alpha^2 = \frac{\alpha^2}{\alpha^2} \times \frac{\alpha^2}{\alpha^2} = \frac{\alpha^2}{\alpha^2}$$

$$(1 - \alpha^2) \alpha^2 = \frac{\alpha^2}{\alpha^2} \Rightarrow 1 - \alpha^2 = \alpha^2$$

٩٩

$$2 \times (\alpha^2 + 3) \alpha^2 = \frac{\alpha^2}{\alpha^2} \Rightarrow ((1 - \alpha^2) \alpha^2 + 3) \alpha^2 = \frac{\alpha^2}{\alpha^2} \Rightarrow 1 - \alpha^2 = \alpha^2$$

سوال اساسي :

$$n) \text{ اذا كتب } (s) = 1 + s^2$$

يُصيح منه \forall ، كل خطوة علامته .

$$\textcircled{1} \text{ حل آفر: } (s) = \frac{(s) - (s+1)}{h} = \frac{(s) - (s+1)}{h}$$

$$\textcircled{2} \frac{(1+s^3) - (1+(s+1)^3)}{h} =$$

$$\textcircled{3} \frac{\cancel{1} - \cancel{1} - 3s^2 - 3s - 1}{h} =$$

$$\textcircled{4} \frac{-3s^2 - 3s - 1}{h} =$$

$$\textcircled{5} -3s^2 - 3s - 1$$

$$\textcircled{6} -3s^2 =$$

رقم الصفحة
في الكتاب

الإجابة النموذجية:

السؤال الخامس : (٤٥ علامة)

١٣٣

١٣٣

١٥٠

١٢٨

٣	٣	٣	٣	٣
٤	٣	٢	١	رقم الفترة
٤٤٤	٣	٣	٣	رمز الإجابة
٢	٢٠+٣٣	٤-	٢٤٤-	الإجابة الصحيحة



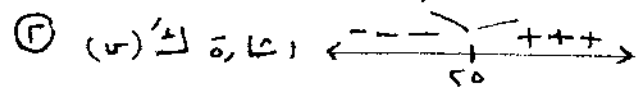
١٢٤

$$\begin{aligned}
 & ٣ - ٢ \sqrt{٣} = (\sqrt{٣})' = (\sqrt{٣}) \\
 & ٣ - ٢ \sqrt{٣} = (\sqrt{٣})' = (\sqrt{٣}) \\
 & ٢ = \sqrt{٣} \iff ١٢ = \sqrt{٣} \\
 & ٩ = ٣ - ١٢ = ٣ - (٤)٣ = ٣ - (٢)٣ = (٢)٤
 \end{aligned}$$

١٥١

$$\begin{aligned}
 & ك(٣) = د(٣) - ر(٣) \\
 & ٣٠٠ - ٣٠٠ + ٣٠٠ - ٣٠٠ = ٣٠٠ + ٣٠٠ - ٣٠٠ - ٣٠٠ \\
 & ٣٠٠ + ٣٠٠ - ٣٠٠ - ٣٠٠ = ٣٠٠ + ٣٠٠ - ٣٠٠ - ٣٠٠
 \end{aligned}$$

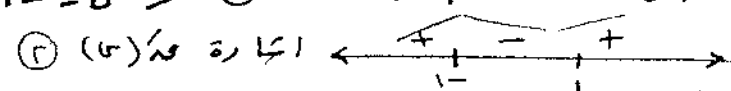
$$\begin{aligned}
 & ك(٣) = ٥٠ - ٣٠ = ٢٠ \\
 & ٢٥ = ٣٠ - ٥٠ = -٢٥
 \end{aligned}$$



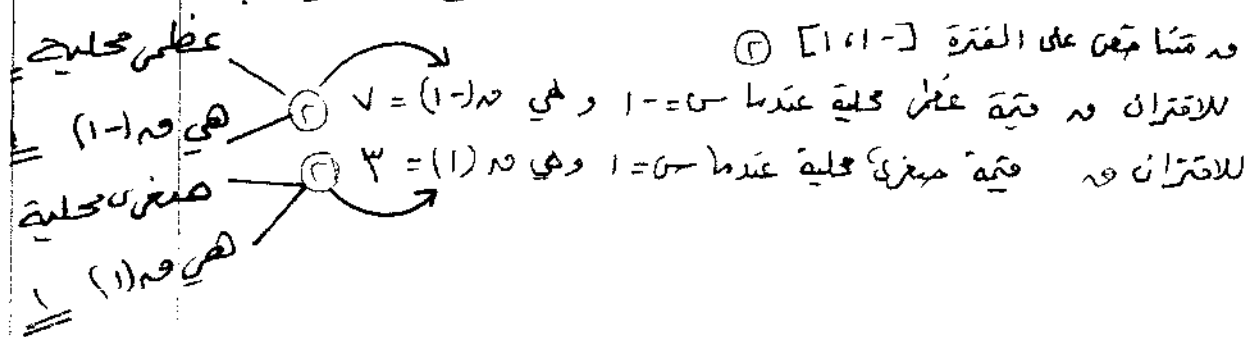
∴ عدد القطع التي يجب إنتاجها وبيعها لتحقيق أقل تكلفة يساوي ٢٥
أو قيمته صغرى

١٣٧

$$\begin{aligned}
 & ٣ - ٢ \sqrt{٣} = (\sqrt{٣}) \\
 & ٣ - ٢ \sqrt{٣} = (\sqrt{٣}) \\
 & ٣ - ٢ \sqrt{٣} = (\sqrt{٣})
 \end{aligned}$$

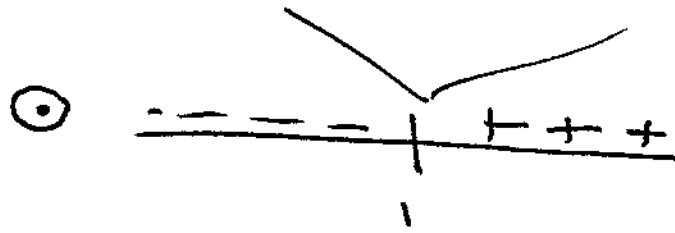


وه متزايد على الفترة $(-∞, 1]$ والفترة $[1, ∞)$. كل فترة علامة
وه متناقص على الفترة $[-1, 1]$



السؤال الخامس: (5)

وهذا هو $3 - 3 = 0$ $\textcircled{5}$ أو بدقته وأهمية لـ $3 = 1$ $\textcircled{1}$
يُصح منه 9



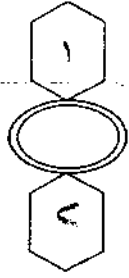
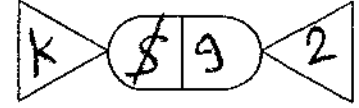
- $\textcircled{2}$ عدد قناريه $(-\infty, 1)$
- $\textcircled{3}$ عدد حتمًا عدد $(-\infty, 1)$
- $\textcircled{4}$ لا قدر انه $\textcircled{1}$ حتمًا $1 = 3$
- $\textcircled{5}$ حتمًا $1 = 3$

إذا أُريد ميزان التمتعة بطريقة خطأ:

~~خطأ~~
 * ميزان خطأ: يُصح منه 10

* ميزان صحيح وميزان خطأ: يُصح منه 11

السؤال الخامس : هـ) إذا اشتق امتزاجه الزنج والحل : ليصح منه ٦



امتحان شهادة الدراسة الثانوية العامة لعام ٢٠١٩ / التكميلي

(وثيقة محمية/محمود)

س
د
٢ : ٠٠

المبحث : الرياضيات / الورقة الثانية (ف٢)
الفرع : الأدبي والشرعي والفندقي والسياحي (مسار الجامعات) / خطة ٢٠١٩ اليوم والتاريخ: الأحد ٢٠١٩/٨/٤

ملحوظة : أجب عن الأسئلة الآتية جميعها وعددها (٥) ، علماً بأن عدد الصفحات (٤).

السؤال الأول: (٤٠ علامة)

أ) انقل إلى دفتر إجابتك رقم الفقرة ورمز الإجابة الصحيحة لها: (١٢ علامة)

(١) إذا كان ق اقتراناً متصلًا، وكان ق (س) = (٤ س^٣ + ١) دس ، فإن قيمة ق (١) تساوي:

أ) ٢ (ب) ٥ (ج) ١٢ (د) ١٣

(٢) $\frac{1}{جس^٢س}$ دس يساوي:

أ) قاس^٢ + ج (ب) ظاس + ج (ج) قاس + ج (د) ظاس + ج

(٣) إذا كان ق اقتراناً متصلًا، وكان ق (٠) = ١- ، ق (١) = ٢ ، فإن قيمة ق (س) دس تساوي:

أ) ٣- (ب) ١- (ج) ١ (د) ٣

(٤) إذا كان $\int_0^٦ ٢م دس = ١٢-$ ، فإن قيمة الثابت م تساوي:

أ) ٦- (ب) ٤- (ج) صفر (د) ٤

ب) جد كلاً من التكميلات الآتية:

(١٠ علامات)

(١) $\int_{١-}^{س٢+٧س+٦} دس$

(٨ علامات)

(٢) $\int (٤س٣ + \sqrt{س} - جاس) دس$

(ج) إذا كان $\int_٣^٦ ق(س) دس = ٢٤$ ، $\int_٣^٥ ه(س) دس = ١٦$ ، فجد:

(١٠ علامات)

$\int_٥^٣ (٢ق(س) - ٣ه(س)) دس$

الصفحة الثانية

السؤال الثاني: (٣٣ علامة)

(١٢ علامة)

أ) انقل إلى دفتر إجابتك رقم الفقرة ورمز الإجابة الصحيحة لها:

(١) إذا كان $\int_1^2 (س) دس = ٤-$ ، $\int_1^2 (س) دس = ٨$ ، فإن $\int_1^2 (س) دس$ يساوي:

(أ) ١٢- (ب) ٤- (ج) ٤ (د) ١٢

(٢) $\int (س-١)^2 دس$ يساوي:

(أ) $\frac{1}{3}(س-١)^2 +$ (ب) $\frac{1}{3}(س-١)^2 +$
 (ج) $\frac{1}{3}(س-١)^2 +$ (د) $-\frac{1}{3}(س-١)^2 +$

(٣) قيمة $\int_{-٤}^٤ ٢ دس$ تساوي:

(أ) صفر (ب) ١٦- (ج) ٨- (د) ١٦

(٤) $\int (٣-س) دس$ يساوي:

(أ) $٦- جا (٣-س) +$ (ب) $٦ جا (٣-س) +$
 (ج) $\frac{1}{٤} جا (٣-س) +$ (د) $-\frac{1}{٤} جا (٣-س) +$

(١٢ علامة)

(ب) جد $\int س^2 (س^٢ + ٧) دس$

(ج) إذا كان ميل المماس لمنحنى الاقتران $ص = ق(س)$ عند النقطة $(س، ص)$ يساوي $\frac{1}{(١+س)^2}$ ، $س \neq ١-$

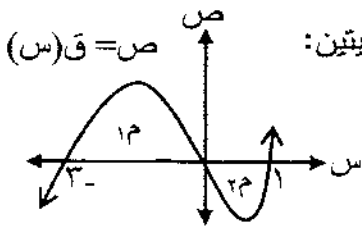
فجد قاعدة الاقتران $ق$ ، علمًا بأن منحناه يمرّ بالنقطة $(١، \frac{1}{٢})$ (٩ علامات)

السؤال الثالث: (٣٩ علامة)

(٩ علامات)

أ) انقل إلى دفتر إجابتك رقم الفقرة ورمز الإجابة الصحيحة لها:

معتدًا الشكل المجاور الذي يُمثل منحنى الاقتران $ص = ق(س)$ ، إذا علمت أن مساحة المنطقة $م$



تساوي (١٢) وحدة مربعة، $\int_1^3 (س) دس = ٣-$ ، فأجب عن الفقرتين ١ ، ٢ الآتيتين:

(١) قيمة $\int_1^3 (س) دس$ تساوي:

(أ) ١٥- (ب) ٩- (ج) ٩ (د) ١٥

(٢) مساحة المنطقة المحصورة بين منحنى الاقتران $ق$ ومحور السينات في الفترة $[-٣، ١]$ بالوحدات المربعة تساوي:

(أ) ٣ (ب) ٩ (ج) ١٥ (د) ٣٦

يتبع الصفحة الثالثة

الصفحة الثالثة

٣) يتحرك جسيم على خط مستقيم بحيث أن سرعته بعد مرور (ن) ثانية من بدء الحركة تعطى بالعلاقة:
ع (ن) = (١٢ + ٥) م/ث ، إذا علمت أن موقعه الابتدائي ف (٠) = ٣ م ، فإن موقعه بعد مرور ثانية واحدة من انطلاقه يساوي:

(أ) ١ م (ب) ٤ م (ج) ١٧ م (د) ٢٠ م

(ب) جد مساحة المنطقة المغلقة المحصورة بين منحنى الاقتران ص = ق (س) = ٣ - س ، والمستقيمين

س = ١ - ، س = ٢ (٨ علامات)

(ج) أجب عن كل مما يأتي:

(١) جد قيمة المقدار: $(\frac{!٥ + !٤}{!٣}) ٦ + (\frac{٦}{٤})$ (١٢ علامة)

(٢) حل المعادلة: $ل = \frac{!(٣ + ن)}{!(١ + ن)}$ ل (٢ ، ٥) (١٠ علامات)

السؤال الرابع: (٤٠ علامة)

(أ) انقل إلى دفتر إجابتك رقم الفقرة ورمز الإجابة الصحيحة لها:

(١) بكم طريقة يمكن اختيار قلم ودفتر لشرائهما من مكتبة تباع أربعة أنواع من الأقلام وثلاثة أنواع من الدفاتر؟

(أ) $!٣ \times !٤$ (ب) ٣×٤ (ج) $!٣ + !٤$ (د) $٣ + ٤$

(٢) ما عدد المجموعات الجزئية الثنائية التي يمكن تكوينها من مجموعة تحوي (٥) عناصر؟

(أ) $(\frac{٥}{٢})$ (ب) ٢×٥ (ج) ل (٢ ، ٥) (د) $!٢ \times !٥$

(٣) معتمداً الجدول المجاور الذي يُمثل التوزيع الاحتمالي

للمتغير العشوائي س ، ما قيمة الثابت ك؟

(أ) ٠,٠٣ (ب) ٠,٠٧ (ج) ٠,٣ (د) ٠,٧

س	٠	١	٢	٣
ل (س)	٠,٢	٠,٤	ك	٠,١

(٤) الجدول المجاور يبين العلامات المعيارية

لفاطمة في أربعة مباحث، المبحث الذي

يكون تحصيل فاطمة فيه أفضل هو:

(أ) اللغة العربية (ب) الرياضيات (ج) التاريخ (د) العلوم

(٥) إذا كان (ز) متغيراً عشوائياً طبيعياً معيارياً، وكان ل (ز) $!٢ \geq$ ، فإن قيمة ل (ز) $!٢ \leq$ تساوي:

(أ) ٠,٠٤ (ب) ٠,٠٦ (ج) ٠,٤ (د) ٠,٦

(ب) مجموعة مكونة من (٣) نساء و (٤) رجال، بكم طريقة يمكن تكوين لجنة رياضية منهم، بحيث تتكون اللجنة من (٣) نساء على الأكثر؟ (١٢ علامة)

الصفحة الرابعة

ج) في تجربة اختيار عشوائي لعائلة لديها ثلاثة أطفال وتسجيل المواليد حسب الجنس وتسلسل الولادة، إذا دل المتغير العشوائي S على عدد الأطفال الإناث في العائلة، فاكتب جدول التوزيع الاحتمالي للمتغير العشوائي S . (١٣ علامة)

السؤال الخامس: (٤٨ علامة)

أ) انقل إلى دفتر إجابتك رقم الفقرة ورمز الإجابة الصحيحة لها: (١٢ علامة)

(١) أي قيم معامل الارتباط الآتية أقوى؟

- (أ) -٠,٩ (ب) -٠,٢ (ج) ٠,٦ (د) ٠,٨

(٢) إذا كان المتوسط الحسابي لعلامات طلبة في مبحث الرياضيات يساوي (٨٠) والانحراف المعياري لها (٢)، فإن العلامة المعيارية المقابلة للعلامة (٨٦) هي:

- (أ) ٣ (ب) ٣ (ج) $\frac{1}{3}$ (د) $\frac{1}{3}$

(٣) إذا علمت أن معادلة خط الانحدار للعلاقة بين المعدل في الثانوية العامة S والمعدل في الجامعة V هي: $V = S - ٥$ ، فما المعدل المتوقع لطالب في الجامعة حصل على معدل (٧٨) في الثانوية العامة؟

- (أ) ٧٣ (ب) ٨٣ (ج) ٨٢ (د) ٩٢

(٤) إذا كان معامل الارتباط بين المتغيرين S ، V هو (٠,٨)، فإن قيمة معامل الارتباط بين S^* ، V^* حيث: $S^* = ١٥ - ٢S$ ، $V^* = ٣ - S$ تساوي:

- (أ) -٠,٠٨ (ب) ٠,٠٨ (ج) -٠,٨ (د) ٠,٨

ب) تتبع علامات طلبة في امتحان عام توزيعاً طبيعيًا متوسطه الحسابي (٦٥)، وانحرافه المعياري (١٠)، إذا اختير طالب عشوائيًا، فما احتمال أن تكون علامته أقل من أو يساوي (٦٠)؟ (١٤ علامة)
ملاحظة: يمكنك الاستفادة من الجدول الآتي الذي يمثل جزءًا من جدول التوزيع الطبيعي المعياري:

٢	١,٥	١	٠,٥	٠,٢	٢
٠,٩٧٧٢	٠,٩٣٣٢	٠,٨٤١٣	٠,٦٩١٥	٠,٥٧٩٣	ل (٢ ≥ ز)

ج) احسب معامل ارتباط بيرسون بين المتغيرين S ، V للقيم المبينة في الجدول الآتي: (١٣ علامة)

١٢	٤	١٠	٨	٦	S
٨	٤	٧	٦	٥	V

د) إذا كان S ، V متغيرين عدد قيم كل منهما (٥)، وكان $\bar{S} = ٧$ ، $\bar{V} = ٦$ ،

$$\sum_{k=1}^5 (S_k - \bar{S})^2 = ١٠، \sum_{k=1}^5 (S_k - \bar{S})(V_k - \bar{V}) = ٩، \text{ فجد معادلة خط الانحدار}$$

للتنبؤ بقيمة V إذا علمت قيم S . (٩ علامات)

انتهت الأسئلة



وزارة التربية والتعليم

إدارة الامتحانات والاختبارات
قسم الامتحانات العامة

مدة الامتحان: - : ٣

المبحث: الرياضيات / الورقة الثانية (٢٠)

الفرع: البدني والشرعي والفنّي والسياسي (سائر الجامعات) / مادة ٢٠١٩ التاريخ: الاعداد ٤/٨/٢٠١٩ م

الإجابة النموذجية:

السؤال الاول: (٤. علامة)

رقم الصفحة
في الكتاب

١٦١
١٦٢
١٧١
٢١٧

٣	٣	٣	٣	٣
٤	٣	٣	١	رقم الفقرة
P	J	ب	ب	رمز الاجابة
٦-	٣	٥+٥+٥	٥	الاجابة الصحيحة



١٦٦

$$\left[\frac{(1+s)(6+s)}{1+s} \right]_{-1}^1 = \left[6+s+6s+s^2 \right]_{-1}^1 \quad (1)$$

٣

$$\left[\frac{1}{s} + \frac{3}{s^2} + \frac{1}{s^3} \right]_{-1}^1 = \left[6+s \right]_{-1}^1 = \left[6+s \right]_{-1}^1 \quad (1)$$



$$\frac{1}{1} = \left(6 - \frac{1}{1} \right) - \dots =$$

١٦٢

$$\left[\frac{1}{s} - \frac{1}{s^2} + \frac{1}{s^3} \right]_{-1}^1 = \left[6+s \right]_{-1}^1 = \left[6+s \right]_{-1}^1 \quad (2)$$

١٦٣

$$\frac{1}{s} + \frac{3}{s^2} + \frac{1}{s^3} =$$

$$\frac{1}{s} + \frac{3}{s^2} + \frac{1}{s^3} =$$

$$\left[\frac{1}{s} \right]_{-1}^1 = \left[6+s \right]_{-1}^1 \quad (3)$$

٣

١٧٧

$$\left[\frac{1}{s} \right]_{-1}^1 = \left[6+s \right]_{-1}^1 = \left[6+s \right]_{-1}^1 \quad (1)$$



$$\left[\frac{1}{s} \right]_{-1}^1 = \left[6+s \right]_{-1}^1 = \left[6+s \right]_{-1}^1 \quad (1)$$

السؤال الثاني : (٣٣ علامة) .

رقم الصفحة
في الكتاب

١٧٧
١٨٣
١٧٤
١٦٦

٣	٣	٣	٣	٣
٤	٣	٢	١	رقم الفترة
ج	د	د	ج	رمز الاجابة
$\frac{1}{4} + (3-5) = \frac{1}{4}$	١٦	$\frac{1}{3} - (5-1) = \frac{1}{3}$	٤	الاجابة الصحيحة

١٢

١٧٩

$$\sqrt{7+5^3} = 5^2 \Rightarrow 7+5^3 = 25^2 \quad \text{اعرض من طرفين } \left\{ \begin{array}{l} \sqrt{7+5^3} = 25 \\ \sqrt{7+5^3} = 25 \end{array} \right. \quad \text{ب}$$

$$7+5^3 = 25^2 \quad \text{ج}$$

$$\frac{1}{3} = \frac{1}{3} \quad \text{ج}$$

$$\frac{1}{18} = \frac{1}{18} \quad \text{ج}$$

$$\frac{1}{18} = \frac{1}{18} \quad \text{ج}$$

$$\frac{1}{2(1+5)} = (5)^{-1} = 5^{-1} \quad \text{ج}$$

١٨٨

$$\frac{1}{5-2(1+5)} = 5^{-2} \Rightarrow \frac{1}{5-2(1+5)} = 5^{-2} \quad \text{ج}$$

$$\frac{1}{1+5} = (5)^{-1} \quad \text{ج}$$

وبما أن منحني الدائرتان له مركزا للنقطة $(1, \frac{1}{2})$

$$1 = \frac{1}{2} \Leftrightarrow \frac{1}{2} = \frac{1}{2} + \frac{1}{2} - = (1) \quad \text{ج}$$

$$1 + \frac{1}{1+5} = (5)^{-1} \quad \text{ج}$$

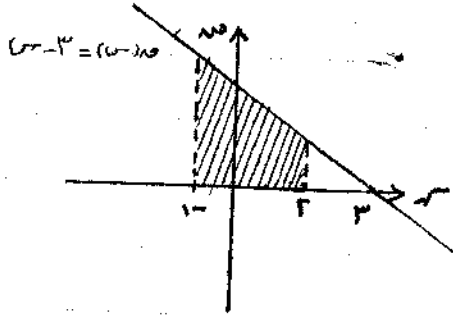
السؤال الثالث : (٣٩ علامة)

١٩٩
١٩٣
١٩.

٣	٣	٣	رقم الفقرة
٣	٢	١	رمز الإجابة
٢١٤	١٥	٩	العبارة المعصية

٩

١ $٣ = ٥ \leftarrow \cdot = ٥ - ٣ \quad ? \quad ٥ - ٣ = (٥ - ٣)$



$٥ - (٥ - ٣) \int_1^2 = ٥ - (٥ - ٣) \int_1^2$

$\int_1^2 \frac{1}{x} - \frac{1}{x^2} =$

$(\frac{1}{2} - \frac{1}{3}) - (\frac{1}{1} - \frac{1}{2}) =$

١ $\sqrt{\frac{1}{x}} =$

١ $\int_1^2 \sqrt{\frac{1}{x}} = \int_1^2 (x^{-1/2}) = 2 \sqrt{x} \Big|_1^2 = 2(\sqrt{2} - 1)$ المساحة المطلوبة

٢٢٥

٢٢٥

$\frac{3! \times 4! \times 5! + 4! \times 3! \times 5!}{3! \times 2! \times 4!} = \binom{7}{4} + \frac{5! + 4!}{(3!)2}$

$\frac{2! \times 3! \times 4!}{2! \times 1! \times 3!} + \frac{3! + 2!}{2} =$

$19 = 15 + 4 =$

٢٢٧

$3 \times 0 = \frac{!(1+n)(2+n)(3+n)}{!(1+n)} \leftarrow (2,0) \downarrow = \frac{!(3+n)}{!(1+n)}$

$= 12 - n + n \leftarrow 7 = 7 + n + n \leftarrow 7 = (2+n)(3+n) \leftarrow$

$7 = n \quad \therefore \quad \begin{matrix} \times & \checkmark \\ \sqrt{7-n} & \sqrt{7-n} \end{matrix} \leftarrow = (v+n)(2-n) \leftarrow$

السؤال الرابع: (٤٠ علامة)

رقم الصفحة في الكتاب

٢٢٢
٢٢٥
٢٤١
٢٤٨
٢٣٢
٢٥٤

٥	٤	٣	٢	١	رقم الفقرة
د	ب	ج	پ	ب	رسم الإجابة
٠٦	الرياضيات	٣	(٥/٢)	٣×٤	الإجابة لصفحة

عدد طرق اختيار اللجنة = $\binom{3}{0} \binom{3}{3} + \binom{3}{1} \binom{3}{2} + \binom{3}{2} \binom{3}{1} + \binom{3}{3} \binom{3}{0}$

$$= \frac{1 \times 3!}{0! \times 3!} + \frac{3 \times 2!}{1! \times 2!} + \frac{3 \times 1!}{2! \times 1!} + \frac{1 \times 3!}{3! \times 0!} = 1 + 3 + 3 + 1 = 8$$

١ + ٣ + ٣ + ١ = ٨ طرق

المفضاء العيني لهذه التجربة:

- { (ووو) ، (ووب) ، (وبو) ، (بوو) ، (ووبب) ، (بببو) ، (بببو) ، (بببو) }

المتغير العشوائي S يأخذ القيم:

S = { 0, 1, 2, 3 }

ل (S=0) = ل (ووو) = $\frac{1}{8}$

ل (S=1) = ل (ووب) + ل (وبو) + ل (بوو) = $\frac{3}{8}$

ل (S=2) = ل (ووبب) + ل (بببو) + ل (بببو) = $\frac{3}{8}$

ل (S=3) = ل (بببو) = $\frac{1}{8}$

جدول التوزيع الاحتمالي:

٣	٢	١	٠	S
$\frac{1}{8}$	$\frac{3}{8}$	$\frac{3}{8}$	$\frac{1}{8}$	ل(S)

①

السؤال الخامس: (٤٨ علامة)

رقم الصفحة
في الكتاب

٢٦٩
٢٤٨
٢٧٥
٢٦٨

٤	٣	٢	١	رقم الفقرة
٦	٨	٥	٨	رمز الإجابة
٨٠	٧٣	٤	٩٠	الإجابة الصحيحة

١٣



٢٥٩

$$\begin{aligned}
 & \text{ل (٥) } \geq \text{ل (٦)} \Rightarrow \frac{٦٥ - ٦٠}{١} \geq \frac{٥٥ - ٥٠}{٤} \\
 & \text{ل (٦) } = \text{ل (٥ - ٥٠)} \\
 & \text{ل (٦) } = \text{ل (٥ - ٥٠)} \\
 & \text{ل (٦) } = ١ - \text{ل (٥ - ٥٠)} \\
 & \text{ل (٦) } = ١ - ٦٩١٥ \\
 & \text{ل (٦) } = ١٥٠٣٠
 \end{aligned}$$

١٤



١٣ ١٢ ١١ ١٠ ٩

١	٤	٢	١	٢	٥	٦
٠	٠	٠	٠	٠	٦	٨
١	٤	٢	١	٢	٧	١٠
٤	١٦	٨	٢	٤	٤	٤
٤	١٦	٨	٢	٤	٨	١٢
١	٤	٢	٠	٠	المجموع	

١٣



٢٦٧

$$\begin{aligned}
 & ٨ = \frac{٤}{٠} = \frac{١٢ + ٤ + ١ + ٨ + ٦}{٠} = \frac{٣١}{٠} \\
 & ٦ = \frac{٣}{٠} = \frac{٨ + ٤ + ٧ + ٦ + ٥}{٠} = \frac{٣٠}{٠} \\
 & ١ = \frac{٢}{٠} = \frac{٢}{٤} = \frac{٢}{\sqrt{١٦}} = \frac{٢}{\sqrt{(٥-٥)(٥-٥)}} = \frac{٢}{\sqrt{٠}}
 \end{aligned}$$

① السؤال الاول:

Ⓟ إذا كتبت الاجابة فقط تعتمد

إذا كتبت الرمز فقط صيد

إذا كتبت الرمز صحيح والاجابة خطأ صيد الرمز

Ⓢ

Ⓢ

Ⓢ الاملاء واحدة على، فمما هو وعلامة واحدة ك (لا تضار

العلامة لا تجزأ

Ⓢ ^(٤) ويورد ^(٥) يا فدا الطالب علامة (اذا كتبت الجواب على فدا

اذا اقطأ في الساعة مما هو غير مدونة

اذا لم يكتب (ج) غير مدونة

Ⓢ اذا اردت $\left\{ \begin{matrix} \text{مدونة} = \text{ع} \\ \text{يا فدا مدونة} \end{matrix} \right.$

اذا اجرد السؤال $\left\{ \begin{matrix} \text{مدونة} = \text{ع} \\ \text{يا فدا المدونة} \end{matrix} \right.$

Ⓢ اذا اردت $\left\{ \begin{matrix} \text{مدونة} = \text{ع} \\ \text{يا فدا مدونة} \end{matrix} \right.$

Ⓢ اذا لم تصيب حدود السؤال رتبة $\left\{ \begin{matrix} \text{مدونة} = \text{ع} \\ \text{يا فدا مدونة} \end{matrix} \right.$ غير مدونة

Ⓢ اذا كتبت اجابة واحدة دون قلب الردود غير مدونة. علامة المدونة
Ⓢ اذا نقلت (٦) ما شريك في $\left\{ \begin{matrix} \text{مدونة} = \text{ع} \\ \text{يا فدا المدونة} \end{matrix} \right.$ غير مدونة
Ⓢ اذا كتبت اجابة واحدة دون قلب الردود غير مدونة. علامة المدونة



- إذا لم يكتب الطالب صفر الامتحان غير علامته .
- إذا أشار الطالب لـ 3 على خط الاعداد يأخذ لعلامته .
- إذا كتب 3 = $\left[\begin{matrix} 1 \\ 1 \end{matrix} \right]$ احد (س) ادرس = $\frac{1}{2}$ يأخذ 3 علامات .
- إذا كتب 3 = $\frac{1}{2}$ يأخذ 3 علامات .
- إذا كتب 3 = $\left[\begin{matrix} 3 \\ 1 \end{matrix} \right]$ احد (س) ادرس = 1 يأخذ علامتين .
- إذا لم يشير الى المساء نهائيًا يصحح من 0 علامات .

* إذا جزأ تكامل بوضع صفر وأخرى تكامل في + \int
 وكل صلاح فقط غير
 بذرا الاقداره س = س

فرع ج أي قضاؤها بيان الجزئية غير علامتي .

⑤ فلهذا $(1+n) (2+n) (3+n) \dots (n+n)$ كل عدد من هذه هو احد
 $(n!) = \frac{(1+n) (2+n) (3+n) \dots (n+n)}{(1+n)}$

إذا كتب $n=2$ مباشرة ولم يسهل (-) يأخذ لعلامته .
 إذا كتب $(1+n) (2+n) (3+n) \dots (n+n)$ حاصله ج عدد من صلاحيات
 ركنه $(n!) = (1+n) (2+n) (3+n) \dots (n+n)$
 يأخذ علامات انقطاعه فلهذا (ع) عدوا

السطح الخامس:

⊕ إذا كتبنا $(x \leq 60)$ واصل بطريقة صحيحة ليصبح $x < 60$

⊕ $(x \leq 60) = (x < 60) \cup (x = 60)$

⊕ ١٠

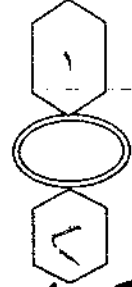
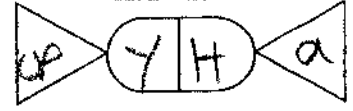
⊕ $(x < 60) \cup (x = 60)$

⊕ $(x < 60) \cup (x = 60)$

⊕ $60 \cup 60 = 60$

⊕ أي خطأ في الجرد غير ملائم العمود
إذا عرفه حصة كسائية (لثباته يأخذ اللزوم)
إذا وجد السطح على أي حصة من قطاع وطبقه صحيح
غير فقط ملائم حصة حصة

⊕ المساحة $(-1, 2)$



امتحان شهادة الدراسة الثانوية العامة لعام ٢٠١٩ / التكميلي

(وثيقة محمية/محمود)

د س

مدة الامتحان: ٠٠ : ٢

اليوم والتاريخ: الاثنين ٢٩/٧/٢٠١٩

المبحث: اللغة العربية / التخصص / الورقة الأولى (ف١)

الفرع: الأدبي والشراعي / خطة ٢٠١٩

ملحوظة: أجب عن الأسئلة الآتية جميعها وعددها (٥)، علماً بأن عدد الصفحات (٤).

السؤال الأول: (٣٤ علامة)

أ) اقرأ النص الآتي، ثم أجب عن الأسئلة التي تليه:

"المعلمون أصفى منابع المعرفة، يروون ظمأ العقول، ويشفون أمراض القلوب، ألا إنهم لمشاعل الحكمة، يهتدي بنورهم كل تائه، ويصطفي من ضوئهم كل حائر، نودع بأيديهم قلنذات أكبادنا. احترامنا لهم واجب، وما نقدّم لهم من بعد فنحن مقتصرون."

١) استخرج من النص:

أ - ظرفاً انقطع عن الإضافة

ب - كلمة حصل فيها إبدال

ج - اسماً مُصغراً

د - جملة تقدّم فيها المفعول به على الفاعل وجوباً

٢) بين سبب كسر همزة (إن) في جملة (ألا إنهم لمشاعل الحكمة). (٤ علامات)

ب) اختر الإجابة الصحيحة في كل مما يأتي، ثم نقلها إلى دفتر إجابتك:

١) الجملة التي تتضمن مضافاً إليه جاء على صورة ضمير:

أ) إذا أتاك خير فاحمد الله.

ب) كلنا القصيدتين ندعو إلى الفضيلة.

ج) إذا اعتنيت بالأرض جادت.

د) طاعة أهلك واجبة.

٢) أصل كلمة (مذكر) قبل حصول الإبدال فيها:

أ) مُتَذَكِّر

ب) مُتَذَكَّر

ج) مُتَذَكِّر

د) مُتَذَكَّر

٣) تصغير كلمة (مشترط) هو:

أ) مُشْتَرِط

ب) مُشْتَرِط

ج) مُشْتَرِط

د) مُشْتَرِط

٤) الجملة التي تقدّم فيها الفاعل على المفعول به وجوباً في ما يأتي هي:

أ) مسحت يدك دمعتي.

ب) قطف عيسى جنى البستان.

ج) متحكك ثقة فحافظ عليها.

د) تجمعنا رؤية واحدة.

الصفحة الثانية

- ٥) الجذبة التي أفاد فيها التصغير معنى التحبب في ما يأتي:
- أ) في المزرعة نُويَرة للعمال.
 ب) أم أنينة من أحياء عمان.
 ج) تحلق الطائرة فوق المنازل.
 د) ودعت أخي في المطار.
- ٦) الفعل المجرد من (اضطجع) هو:
- أ) ضجع ب) طجع ج) اطجع د) أضجع

السؤال الثاني: (٤١ علامة)

- أ) علل كلاً مما يأتي:
- (١٢ علامة)
- ١) تقدم المفعول به على الفاعل وجوياً في جملة (يعشق الأرض أبناؤها).
 ٢) كسر همزة (إن) في قوله تعالى: ﴿قُلْ إِنَّ رَبِّي يَبْفُفُ بِالْحَقِّ﴾.
 ٣) تعرب (كلتا) إعراب الاسم المقصور في قوله تعالى: ﴿كَلْنَا الْجَنَّتَيْنِ آتَتْ أُكُلَهَا﴾.
 ٤) تصغير كلمة (خلو) على (حلي).
 ب) صغر كلمة (ناقة)، مع الضبط التام.
 ج) وضح الإبدال في كلمتي: (اتصل ، ازدهار).
 د) أعد كتابة الجمل الآتية مصوّباً الخطأ في ما تحته خط في كل منها:
- ١) فرحتُ إذ أن السماء تمطر.
 ٢) اشكر مُشجعيكَ دائماً.
 ٣) الجنودُ يقدونَ وطنهم بدمائهم.
 هـ) أعرب ما تحته خط في كل مما يأتي إعراباً تاماً:
- ١) كم بيتاً من الشعر حفظت؟
 ٢) احرص على مجلس العلم.

السؤال الثالث: (٤٠ علامة)

- أ) اذكر كلاً مما يأتي:
- ١) اثنتين من الخصائص الفنية لشعر وصف الطبيعة في الأندلس.
 ٢) سبب تأليف ابن شهيد الأندلسي رسالته (التوابع والزواج).
 ٣) المظهر الذي يمثله كل بيت من البيتين الآتيين من مظاهر (شعر وصف الطبيعة في الأندلس): (٦ علامات)
- أ- أَصَحَّتْ إِلَيْهِ وَهُوَ أَحْرَسُ صَامِتْ فحَدَّثني نِيلُ السُّرى بِأعجَابِ
 ب- وَقَدْ بَدَتْ لِلْبَهَارِ أَلْوِيَّةُ تَغْبِقُ مِسْكَ طُوعَهَا عَجِبْ

الصفحة الثالثة

(ب) عَئِلْ كَلَّامًا يَأْتِي:

(٨ علامات)

- (١) تُعَدُّ نُونِيَّةُ أَبِي الْبَقَاءِ الرُّنْدِيِّ أَشْهَرَ مَا قِيلَ فِي رِثَاءِ الْمَدِينِ وَالْمَمَالِكِ فِي الْأَنْدَلُسِ.
- (٢) نَظَمَتِ الْمَرْأَةُ الْأَنْدَلُسِيَّةُ شِعْرًا فِي الْمَدْحِ.

(ج) ما الذي دفع الكتاب الأندلسيين إلى كتابة القصص الفلسفية؟

(٤ علامات)

(د) اختر الإجابة الصحيحة في كلِّ مما يأتي، ثمَّ انقلها إلى دفتر إجابتك:

(٦ علامات)

- (١) البيت الذي يُعَدُّ مَثَالًا عَلَى مَظْهَرِ (الموازنة بين ماضي المدن وحاضرها) من مظاهر شعر رثاء المدن والممالك في الأندلس هو:

أ (تِلْكَ الْمُصِيبَةُ أَنْسَتْ مَا تَقَدَّمَهَا
ب (أَرَى الْمُلُوكَ أَصَابَتْهُمْ بِأَنْدَلُسِ
ج (وَكَعْبَةُ كَانَتْ الْأَمَالَ تَعْمُرُهَا
د (أَرْضٌ تَقَادَفَتْ الْخُطُوبُ بِأَهْلِهَا

(٢) المرأة الأندلسية التي كانت عالمة في اللغة والنحو والتفسير، هي:

أ (حفصة الزكونية
ب (نضار بنت أبي حيان الغرناطي
ج (ولادة بنت المستكفي
د (حسانة التميمية

(هـ) اكتب أربعة أبيات مُمَثِّلَةٌ للشعر الاجتماعي في الأندلس (مما ورد في الكتاب المقرر).

(٨ علامات)

السؤال الرابع: (٣٥ علامة)

(أ) عَئِلْ كَلَّامًا يَأْتِي:

(١٢ علامة)

- (١) لأدب الرحلات قيمة علمية كبيرة.
- (٢) ازدهر شعر المدائح النبوية في العصرين: الأيوبي والمملوكي.
- (٣) يُعَدُّ فَنُّ الْخُطَابَةِ فِي الْعَصْرَيْنِ: الْأَيُوبِيِّ وَالْمَمْلُوكِيِّ مِنْ أَهَمِّ الْفُنُونِ الْأَدْبِيَّةِ.

(ب) اذكر كَلَّامًا يَأْتِي:

- (١) واحدًا من أبرز مضامين صدى الغزو المغولي في الشعر في العصرين: الأيوبي والمملوكي. (٤ علامات)
- (٢) اثنتين من الخصائص الفنية لفن الرسائل في العصرين: الأيوبي والمملوكي. (٤ علامات)

(ج) انسب كَلَّامًا يَأْتِي إِلَى مُؤَلِّفِهِ:

(٩ علامات)

- (١) خريدة القصر وجريدة العصر في ذكر شعراء العصر (كتاب).
- (٢) سير أعلام النبلاء (موسوعة).
- (٣) بشرى اللبيب بذكرى الحبيب (ديوان).

الصفحة الرابعة

د) اختر الإجابة الصحيحة في كلِّ مما يأتي، ثمَّ انقلها إلى دفتر إجابتك: (٦ علامات)

١) كلُّ مما يأتي من العوامل التي كان لها أثر في نشاط التأليف الموسوعي في العصرين: الأيوبي والمملوكي ما عدا:

أ) انتشار المكتبات الضخمة

ب) استقطاب العلماء المهاجرين

ج) نشاط حركة بناء المساجد والزوايا

د) الغزو الصليبي والمغولي

٢) كلُّ مما يأتي من الخصائص الفنية لشعر الجهاد ما عدا:

أ) يتّصف بالواقعية ب) يبتعد عن النزعة الدينية ج) يتميز بحرارة العاطفة د) تكثر فيه الفنون البديعية

السؤال الخامس: (٥٠ علامة)

أ) اقرأ النصَّ الآتي، ثمَّ أجب عن الأسئلة التي تليه:

(قالَ عتبَةُ بنُ أبي سفيانَ لمؤدّبِ أولادِهِ: أوَّلُ ما تَبدأُ بِهِ من إصلاحِ أبنائِي إصلاحُكَ نفسِكَ، فالْحَسَنُ عِنْدَهُم ما اسْتَحْسَنُت، والقَبِيحُ عِنْدَهُم ما اسْتَقْبَحُت، لا تُخْرِجُهُم من عِلْمٍ إلى غيرِهِ حَتَّى يُحْكِمُوهُ، فَإِنَّ ازْدِحامَ الكلامِ لِمَضَلَّةٌ للفهم).

١) استخرج من النص:

(٨ علامات)

أ - جملة إنشاء طلبية

ب - ضرباً من الخبر جاء إنكارياً

٢) هل تدلُّ الجملة التي تحتها خطٌّ في النصِّ على التجنُّد أم الثبوت؟

(٤ علامات)

ب) علل: خروج الأمر إلى التمني في قول الشاعر:

(٥ علامات)

فَيَا شَمْسُ كُفِّي عَن مَدَارِكِ واحْمِدي

ويا شُهْبُ غُوري في نياجِرِ آجالِ

ج) ١) وضّح المقصود بكلِّ من: أ - الحوليّات. ب) مبدأ (أعذب الشعر أصدق). (٨ علامات)

٢) حين سئل الأصمعي عن الشاعر الجاهلي الحادّة أجب: "لو كان قال خمس قصائد مثل قصيدته لكان

فحلاً". ما المعيار الذي اعتمده الأصمعي في الحكم على فحولة الحادّة؟

(٥ علامات)

د) ١) اذكر اثنتين من الخصائص التي اتّصف بها المذهب الروماتسي في الشعر العربي.

(٦ علامات)

٢) وضّح أهمية الرمزية في الأدب.

(٥ علامات)

هـ) اختر الإجابة الصحيحة في كلِّ مما يأتي، ثمَّ انقلها إلى دفتر إجابتك:

(٩ علامات)

١) العمل الذي يُعدُّ مثالاً على المذهب الواقعي مما يأتي:

أ) قصيدة (فلسفة الحياة) لإبليّ أبي ماضي

ب) رواية (الأرض) لعبد الرحمن الشراوي

ج) لامية البارودي

د) قصيدة (رجل النهار) للسّيّاب

٢) الناقد العباسي الذي يرى أنّ القيمة الجماليّة والفنّيّة في النصِّ تكمن في ألفاظه أكثر من معانيه:

أ) ابن قتيبة

ب) ابن رشيق القيرواني

ج) الجاحظ

د) ابن طباطبا

٣) رائد مدرسة الإحياء والنهضة في الأدب العربي الحديث هو:

أ) أحمد شوقي

ب) محمّد مهدي الجواهري

ج) عبد المحسن الكاظمي

د) محمود سامي البارودي

﴿ انتهت الأسئلة ﴾



رقم الصفحة
في الكتاب
المورد

إجابة السؤال الأول : (٣٤ علامة)

٥١ أ (١) أ - بعد (بدرها)

٢٦ ب - يصطف

٤٦ ج - قلذات

١٩ د - وما تقدم لهم من بعد فمن مقصرون

(١٤ علامة)

٢ لأنها جاءت بعد حرف الاستفتاح (ألا) أو اقتران خبرها باللام المزحلقة

(٤ علامة)

٥٢ أ (١) د - طاعة أبيك واجبة

٢٤ ب - مذكّر

٤٣ ج - مشرط

١٢ د - منعك فية فحافظ عليها

٣٨ هـ - ودعت أهي في المطار

٢٣ أ - منجع

(١٨ علامة)

ألمة توافق الرمز مع الإجابة

رقم الصفحة
في الكتاب
للتutor

إجابة السؤال الثاني (٤٤ علامة)

- ١٨ (أ) ١) لأنه اتصل بالفاعل ضمير يعود على المفعول به فأنزل
- ١١ ٢) لأنها جاءت في أول الجملة المحكية القول ^{أو ما أتت بعقول}
- ٥٤ ٣) لأنها أضيفت إلى اسم ظاهر ^{لا تسمى بالواو}
- ٤) لأنه اسم ثلاثي انتهى بحرف الواو ^{بذرة عاقلة} وقيل الواو تاء
- عند التصغير وأدغمت مع ياء التصغير .
- (١٣ علامة)
- ٤) نونية الرسم عثمان / الضمة علامة ^{للرنية} (٣ علامات)
- ٢٣ (ج) إذا وضع شدة بحسب (٣) علامة ^{عند}
- ٢٣ (ج) اتصل : أصله (أو اتصل) ، جاءت فاء افتعل منه ^{بذرة}
- واوًا بدل المجرى (وصل) فأبدلت الواو تاءً وأدغمت ^{عند}
- مع تاء افتعل لتصبح (اتصل) . (٤ علامات)
- ٢٤ ازدهار : أصلها ازتهار ، ولأن فاء افتعال ^{بديل}
- جاءت زائلاً أبدلت تاء (افتعال) دالاً لتصبح (ازدهار)
- (٤ علامات)
- ١١ (د) ١) فرحت إذ إن السمار مطر / كسر هزة إن / إن وها ١١
- ٥٠ ٢) اشكر مشجعك دائماً / حذف النون ^{بذرة}
- ١٦ ٣) الجنود يفدون وطنهم بدمائهم / فتا فتحة ميم ^{بذرة}
- إذا نقل الفتحة عن حرف آخر فظاً لا . (١٢ علامة)
- ١٩ (هـ) ١) كم : اسم استعجاب ميمي في كل نص مفعول به ^{بذرة}
- ٤ ٢) العلم مضاف إليه ^{بذرة} وعلاقة ميمه للسيرة
- الظاهرة على آخرة ^{بذرة} (٧ علامات)
- إذا كتبت مفعول به وهدا عربة
- آم صبت بديل آم استعجاب / إذا كتبت (١٣) علامة ميمي في كل نص

علامة
للتutor

السؤال الثالث : (٤ علامة)

رقم الصفحة
في الكتاب

قضايا أريب

أو يستند إلى الظاهر
بما لا يخفى عليه

١٢

١٢

١٢

١٢

١٢

١٢

١٢

١٢

١٢

١٢

١٢

١٢

١٢

١٢

١٢

١٢

١٢

١٢

١٢

١٢

١٢

١٢

١٢

١٢

١٢

١٢

١٢

١٢

١٢

١٢

١٢

١٢

١٢

١) يستعمل التشخيص (٥) يستعمله الألفاظ العربية / أو يستند إلى الظاهر بما لا يخفى عليه

٢) يصف بدقة النقص وجماله (٣) يصف بدقة النقص وجماله / يصف بدقة النقص وجماله

٣) لا بد من أن يشهد لم ينزل عند أدبائه وعلماؤنا إلا النقد / لا بد من أن يشهد لم ينزل عند أدبائه وعلماؤنا إلا النقد

٤) فأراد أن يثبت نظريته على الكتابة (الفاخرة شاطرين) / فأراد أن يثبت نظريته على الكتابة (الفاخرة شاطرين)

٥) للشعراء المشهورين والكتاب النابضين ليسهم من قوه ونزوه ما / للشعراء المشهورين والكتاب النابضين ليسهم من قوه ونزوه ما

٦) من أجله على الأثر في القوة والعبقرية في زمانه. (٤ علامات) / من أجله على الأثر في القوة والعبقرية في زمانه. (٤ علامات)

٧) من أجله على الأثر في القوة والعبقرية في زمانه. (٤ علامات) / من أجله على الأثر في القوة والعبقرية في زمانه. (٤ علامات)

٨) من أجله على الأثر في القوة والعبقرية في زمانه. (٤ علامات) / من أجله على الأثر في القوة والعبقرية في زمانه. (٤ علامات)

٩) من أجله على الأثر في القوة والعبقرية في زمانه. (٤ علامات) / من أجله على الأثر في القوة والعبقرية في زمانه. (٤ علامات)

١٠) من أجله على الأثر في القوة والعبقرية في زمانه. (٤ علامات) / من أجله على الأثر في القوة والعبقرية في زمانه. (٤ علامات)

١١) من أجله على الأثر في القوة والعبقرية في زمانه. (٤ علامات) / من أجله على الأثر في القوة والعبقرية في زمانه. (٤ علامات)

١٢) من أجله على الأثر في القوة والعبقرية في زمانه. (٤ علامات) / من أجله على الأثر في القوة والعبقرية في زمانه. (٤ علامات)

١٣) من أجله على الأثر في القوة والعبقرية في زمانه. (٤ علامات) / من أجله على الأثر في القوة والعبقرية في زمانه. (٤ علامات)

١٤) من أجله على الأثر في القوة والعبقرية في زمانه. (٤ علامات) / من أجله على الأثر في القوة والعبقرية في زمانه. (٤ علامات)

١٥) من أجله على الأثر في القوة والعبقرية في زمانه. (٤ علامات) / من أجله على الأثر في القوة والعبقرية في زمانه. (٤ علامات)

١٦) من أجله على الأثر في القوة والعبقرية في زمانه. (٤ علامات) / من أجله على الأثر في القوة والعبقرية في زمانه. (٤ علامات)

١٧) من أجله على الأثر في القوة والعبقرية في زمانه. (٤ علامات) / من أجله على الأثر في القوة والعبقرية في زمانه. (٤ علامات)

١٨) من أجله على الأثر في القوة والعبقرية في زمانه. (٤ علامات) / من أجله على الأثر في القوة والعبقرية في زمانه. (٤ علامات)

يا لَيْلَةَ الْعِيدِ عُدَّتِ تَانِيَةً وَعَادَ إِحْسَانُكَ الَّذِي أذْكَرُ
إِذَا أَقْبَلَ النَّاسُ يَنْظُرُونَ إِلَى هِلَالِكَ النَّضْوِ نَاحِلًا أَصْفَرُ (٢)
فَقُلْتُ لَا مُؤْمِنًا بِقَوْلِي بَلْ مُعَرَّضًا لِلْكَلامِ لَا أَكْثَرُ
بَلْ أَثَرَ الصَّوْمِ فِي هِلَالِكُمْ هَذَا الَّذِي لَا يَكَادُ أَنْ يَظْهَرَ

هَنِيئًا لَكَ الْعِيدُ الَّذِي بِكَ أَصْبَحْتَ تَرَوْقُ الضُّحَى مِنْهُ وَتَنْدَى الْأَصَائِلُ
تَلْقَاكَ بِالْبُشْرَى وَحَيْتَاكَ بِالْمُنَى فَبُشْرَاكَ أَلْفٌ بَعْدَ عَامِكَ قَابِلُ

إِذَا كَانَ الْبِياضُ لِبَاسَ حُزْنٍ بِأَنْدَلَسٍ فَذَاكَ مِنْ الصَّوَابِ
أَلَمْ تَرْنِي لِبِسْتُ بِياضَ شَيْبِي لِأَنِّي قَدْ حَزِنْتُ عَلَى الشَّبَابِ

أَرَى الْمِهْرَجَانَ قَدْ اسْتَبَشِرَا غَدَاةَ بَكِي الْمُرْنِ وَاسْتَعْبِرَا
وَسُرِبَلَتِ الْأَرْضُ أَفْوَافِهَا وَجَلَلَتِ السُّنْدُسُ الْأَخْضَرَا (٢)
وَهَزَّ الرِّيحُ صَنَابِيرَهَا فَضَوَّعَتِ الْمِسْكَ وَالْعَثِيرَا (٣)
تَهَادَى بِهِ النَّاسُ أَلْطَافَهُمْ وَسَامَ الْمُقِيلُ بِهِ الْمُكْتِيرَا

أَمَّا الْوِرَاقَةُ فَهِيَ أَنْكَدُ حِرْفَةٍ أَوْرَاقُهَا وَثِمَارُهَا الْحِرْمَانُ
شَبَّهْتُ صَاحِبَهَا بِصَاحِبِ إِبْرَةِ تَكْسُو الْعُرَاةَ وَجِسْمُهَا عُرْيَانُ

وَلِلزَّاهِي الْكَمَالُ سَنَا وَحُسْنًا كَمَا وَسِعَ الْجَلَالَةَ وَالْكَمَالَا
يُحَاطُ بِشَكْلِهِ عَرَضًا وَطَوَّلًا وَلَكِنْ لَا يُحَاطُ بِهِ جَمَالَا
وَقَوْرٌ مِثْلُ رُكْنِ الطَّوْدِ ثَبَتًا وَمُخْتَالٌ مِنَ الْحُسْنِ اخْتِيَالَا
فَمَا أَبْقَى شَهَابًا لَمْ يُصَوِّبْ وَلَا شَمْسًا تُنِيرُ وَلَا هِلَالَا

+ الدِّيَانَةُ الْمَوْجُودَةُ فِي الْبَدِئَةِ ص ٣١ :

السؤال الرابع (٣٥ علامة)

(أ) ا) كونه (أو ثانياً تاريخية و جغرافية و اجتماعية و ثقافية)
يعنى عليها لغوية أحوال البلاد المكانية والسكانية بـ (٥)

(ب) و ذلك يعود إلى ما تحمته على المسلمين من تلات و صاكن
و أمزازن (أو) لأنهم لم يجدوا فيه فرصتهم و عازبهم و آثمهم لنفسه (٥)

(ج) لأنه أسهم في الدفاع عن القيم الفاضلة و إقناع المخالفين
أراد و أفكار سياسية (٥)

[١٢ علامة]

(ب) ا) ١) تصور سقوط المدن (٥) تسجيل الانتصارات (٥) (٥)

(ج) ٢) تأثير القارة اللبية (٥) توثيق الرسالة لأعداء بعد
بعضها تمت (٥) تلة في الحركات البربرية (٥) (٥)

(د) ٣) استخدام الألفاظ أو بدل آخر [يكتب بأشهر]
استخدام الألفاظ البليغة (٥)

(هـ) ٤) العار الأصماني / أبو القزويني / الأصفهاني أ
الذهبي (٥)

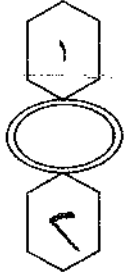
٥) ١) ابن سيد الناس العمري / ابنه الناس
[٩ علامات] (٥)

٦) ٢) نشاط حركة بناء المساجد و الزوايا (٣ علامات) (٥)

٧) ٣) يتعدى عن النزعة الدينية (٣ علامات) (٥)

تواضع الرمز مع الإجابة

رقم السؤال	السؤال الخامس : (٥٠ علامة)
١٩	(P - ١) جملة استأ طلب : لا تخبرهم من علم الي غير
١٥	(ب) فاق ازدحام الكلام لصلح للفم [٨ علامات]
١٣	٢ - الثبوت (٤ علامات)
	(ب) لأنه الشاعر خاطب فيه الشمس ^{غير الحاصل} بصيغة الأمر وليسا كانت الشمس على عاقلة واستقالة وليسها صفة خبر الأمر من معناه
٢٥ + ٢٥	الحقيق إلى معنى بلاغ هو التثنية (٥ علامات)
	(٤ - ١ - P) الجولية : هي (العفائية) التي كان الشعراء العرب يسمونها
٣٧	عائداً كالملا من نظماً ^{بالمعنى} ويكفون فيها رأيهم ونظام
	قبل أن يخرجوها إلى الناس [٤ علامات]
	(ب) صدأ أعذه شعر أصدقه : أن تكون الصخرة معدة عن تحريك شعور به حقيقة ، ويستخدم فيها الخيال المعقول ^{غير صافي}
٤٣	التناول من غير خروج عن حدود المنطق (٤ علامات)
٣٥	٥ - المعيار الذي اعتمده الأصمعي هو (وحدة العفائية لطوال) (٥ علامات)
	١ - ١١) يتعد عنه التقاليد الموروثة من بيئة القصد العربية ^{بمعنى} لا تتعد اسم الحقيقة لطلبية
٥١	(٢) يرفض التواعد والأصول / التمرص للقافية ^{وتعد العرائض} ويكتف بما استمر لكل منهما ٣ علامات
	(٣) يطلق العنان للعاطفة والخيال
	(٤) يستمد الصور الشعرية من الطبيعة
	٥ - تؤدي إلى إبداع لغة جديدة تتجاوز معانيها المعجزة ^{بمعنى} وتكون محملة
٥٨	بأفكار ودلالات أكثر عمقا ، ومن ثم النهوض ^{بمعنى} إلى المستويات الجمالية العالية ^{بمعنى} والنهوض ^{بمعنى} إلى أعلى وأعلى ، وجعله أكثر تشويقاً وأمره إلى نفس
	الناطق [٥ علامات]
٥٣	(٥) ١ - (ب) رواية (الأرض) لعبد الرحمن بن شاذان
٣١	٥ - (٤) الجاهل
٤٥	٣ - (٥) محمود سامي البارودي [٩ علامات]



امتحان شهادة الدراسة الثانوية العامة لعام ٢٠١٩ / التكميلي

(وثيقة محمية/محدود)

المبحث : اللغة العربية / التخصص / الورقة الثانية (ف٢)
الفرع : الأدبي والشرعي / خطة ٢٠١٩
مدة الامتحان: ٢ : ٠٠ س
اليوم والتاريخ: الثلاثاء ٢٠١٩/٧/٣٠

ملحوظة : أجب عن الأسئلة الآتية جميعها وعددها (٥) ، علماً بأن عدد الصفحات (٤) .

السؤال الأول: (٣٥ علامة)

أ) اقرأ النص الآتي، ثم أجب عن الأسئلة التي تليه:

" القمر، تلك الكوكب الجميل بهاؤه، لا يضيء السماء ليلاً إلا هو، وقد اهتم كثير من الدول في اختراق غلافه الجوي، ومن أجل استكشاف العلماء أسراراً أرسلوا الرواد إليه على متن سفن مطورة أنظمتها، وقد عادوا في بعض الرحلات إلا أجهزتهم، لكنهم كانوا راضين بإنجازاتهم ."

١) استخرج من النص: (١٢ علامة)

أ - كلمة حدث فيها إعلال بالحذف

ب- جملة استثناء منقطع

ج- اسماً منسوباً

د - صفة مشبهة عاملة عمل فعلها

٢) اضبط آخر كلمة (أسرار) المخطوط تحتها في النص. (٤ علامات)

٣) ما المعنى الذي أفاده حرف الجرّ (من) في جملة (وقد اهتم كثير من الدول) الواردة في النص؟ (٤ علامات)

ب) اختر الإجابة الصحيحة في كلّ مما يأتي، ثم انقلها إلى دفتر إجابتك:

١) أصل كلمة (سحاب) قبل حدوث الإعلال:

أ) سحاب (ب) سحاب (ج) سحاب (د) سحاب

٢) نسب إلى كلمة (صحيفة) فنقول:

أ) صحف (ب) صحيفي (ج) صحفي (د) صحائفي

٣) الجملة التي عمل فيها اسم الفاعل عمل فعله في ما يأتي:

أ) مصمّم البناية قدير. (ب) هل أنت مُجرّ واجبك؟

ج) يا صاعد الجبل، تأنّ. (د) لمُكرّم الضيف أجر كبير.

٤) المعنى الذي أفاده حرف الجرّ (اللام) في جملة (سافرتُ أميالاً لرؤيتك):

أ) الملكية (ب) السببية (ج) انتهاء الغاية (د) الاختصاص

٥) الضبط الصحيح لآخر كلمة (غير) في جملة (ما الدنيا غير حلم قصير):

أ) الفتحة (ب) السكون (ج) الكسرة (د) الضمة

الصفحة الثانية

السؤال الثاني: (٤٠ علامة)

- أ) وضح الإعلال في كلمة (ميعاد). (٤ علامات)
 ب) ماذا أفاد حرف الجر (على) في جملة (الأردن بلدٌ معطاءٌ على قلةٍ موارده)؟ (٤ علامات)
 ج) اذكر نوع (من) في جملة (من خشبي الذئب أعدّ كلباً). (٤ علامات)
 د) علّل كلاً مما يأتي: (١٢ علامة)

١) عمل المصدر (مكافأة) عمل فعله في جملة (مكافأة المدارس المجدين تحفزهم).

٢) ننسب إلى كلمة (رمثاً) فنقول: (رمثاوي).

٣) يجوز نصب المستثنى أو جزه في جملة (عثرث على المراجع عدا مرجقين).

- هـ) أعد كتابة الجملتين الآتيتين مصوّباً الخطأ في ما تحته خط في كل منهما: (٨ علامات)
 ١) لم يفوز في المسابقة إلا خالد.

٢) زرت آثار البترا إلا الخزنة.

- و) أعرب ما تحته خط في كل مما يأتي إعراباً تاماً: (٨ علامات)

١) المُجتهدون مُقدِّرةٌ جهودهم.

٢) لا يماري في الحقيقة إنسان إلا مكابِر.

السؤال الثالث: (٤١ علامة)

- أ) وضح المقصود ب (الوحدة العضوية في القصيدة). (علامتان)
 ب) علّل كلاً مما يأتي: (٩ علامات)

١) منح فؤاد الخطيب لقب شاعر الثورة العربية الكبرى.

٢) ظهر الاتجاه الرومانسي في الأدب العربي.

٣) تبوأ شعر المقاومة الفلسطينية حيزاً واسعاً في شعر المقاومة العربي.

ج) اذكر كلاً مما يأتي:

- ١) ثلاثة من العوامل التي أسهمت في ظهور جماعة أبولو وتأسيسها. (٦ علامات)

- ٢) اثنتين من الخصائص الفنية لشعر جماعة الديوان. (٤ علامات)

- د) حدّد المضمون الذي يمثله كل بيت من البيتين الآتيين من شعر المقاومة في الأقطار العربية: (٦ علامات)

١) إذا عصّف الحديدُ احْمَرَ أْفُقُّ على جنباتِه وأسودَّ أْفُقُّ

٢) خُيِّرَتْ فأخْتَرْتَ المبيّتَ على الطوى لَمْ تَبِنِ جَاهَا أَوْ تَلَمَّ شَرَاءَ

- هـ) اختر الإجابة الصحيحة في كل مما يأتي، ثم انقلها إلى دفتر إجابتك: (٦ علامات)

١) إمام المعارضات الشعرية في العصر الحديث:

أ) محمود سامي البارودي ب) حافظ إبراهيم

ج) أحمد شوقي د) محمد مهدي الجواهري

الصفحة الثالثة

- ٢) كلُّ ممَّا يأتي من الخصائص الفنيَّة لشعر المهجر ما عدا:-
- أ) ينظم على الأوزان القصيرة
ب) يميل إلى التجديد في الموضوعات
ج) يشيع فيه التحرر من القافية
د) يبتعد عن توظيف الرمز
- و) اكتب أربعة أبيات شعرية مُمثلة الاتجاه الكلاسيكي (مما ورد في الكتاب المقرر). (٨ علامات)

السؤال الرابع: (٣٤ علامة)

- أ) وضح المقصود بكلِّ ممَّا يأتي:
- ١) الحكمة (في القصة القصيرة).
٢) الرواية.
- ب) اذكر كلاً ممَّا يأتي:
- ١) اثنين من الشروط التي لا بدَّ من توافرها في كاتب السيرة حتى تكون ناجحة.
٢) ثلاثة من عناصر العمل المسرحي.
٣) اثنين من العناصر التي تعتمد عليها المقالة.

- ج) علِّل: حاز كتاب (الساق على الساق في ما هو الفاريابي) على شهرة واسعة في الأدب العربي. (٤ علامات)
- د) اختر الإجابة الصحيحة في كلِّ ممَّا يأتي، ثمَّ انقلها إلى دفتر إجابتك:
- ١) مؤلِّف رواية (أحياء في البحر الميت) هو:
أ) غالب هلسا ب) طاهر العدوان ج) مؤنس الرزاز د) محمود الرماوي

- ٢) الجملة التي تتضمَّن الاختلاف الصحيح بين الخاطرة والمقالة في ما يأتي:
- أ) تكتب المقالة بتفائنية كفقرة واحدة متواصلة، بينما للخاطرة شكل خاص وعناصر محدَّدة.
ب) الخاطرة عادة تكون قصيرة، أما المقالة فقد تبلغ عدَّة صفحات.
ج) الفكرة في الخاطرة مدروسة ومننقاة، أما فكرة المقالة فهي وليدة لحظتها.
د) لا تعتمد المقالة على إيراد الأدلة والبراهين، بينما يكون ذلك واضحاً في الخاطرة.

السؤال الخامس: (٥٠ علامة)

- أ) وضح كلاً ممَّا يأتي:
- ١) ردِّ العجز على الصدر في قول أبي فراس الحمداني:
وَلِكُنْتِي فِي ذَا الزَّمَانِ وَأَهْلِهِ غَرِيبٌ وَأَفْعَالِي لَدَيْهِ غَرَابِيبُ
- ٢) المقابلة في قوله تعالى: ﴿وَجِئِلْ لَهُمُ الطَّيِّبَاتِ وَيُحَرِّمُ عَلَيْهِمُ الْخَبَائِثَ﴾.

الصفحة الرابعة

(ب) اختر الإجابة الصحيحة في كلِّ مما يأتي، ثمَّ انقلها إلى دفتر إجابتك: (٩ علامات)

(١) بَغِيْرِي زَكَاةً مِنْ جَمَالٍ فَإِنْ تَكُنْ زَكَاةً جَمَالٍ فَأَذْكُرِي ابْنَ سَبِيْلِ

المُحْسِنِ البِدِيعِي فِي مَا تَحْتَهُ خَطٌّ فِي البَيْتِ السَّابِقِ:

(أ) السجع (ب) الجناس (ج) الطباق (د) المقابلة

(٢) البيت الذي يتضمَّن توريةً ممَّا يأتي:

(أ) فَلَيْتَكَ تَخْلُو والحَيَاةُ مَرِيْرَةٌ

(ب) أَخْفِي هَوَى لَكَ فِي الضَّلُوعِ وَأُظْهِرُ

(ج) وَلِي مِنَ اللَّحْظِ سَهْمَا

(د) فَالْحُسْنُ يَظْهَرُ فِي شَيْئَيْنِ زَوْنَفُهُ

(٣) المُحْسِنِ البِدِيعِي المَخْطُوطِ تَحْتَهُ فِي عِبَارَةٍ (مدينة البترا مرسومة في الصخر، وموسومة بالفخر):

(أ) الطباق (ب) التورية (ج) المقابلة (د) السجع

(ج) من خلال دراستك المناهج النقدية في العصر الحديث، أجب عن كلِّ مما يأتي:

(١) اذكر قضيتين أساسيتين من القضايا التي ركَّز عليها النقاد الاجتماعيون في مهمتهم النقدية. (٦ علامات)

(٢) وضِّح المستوى النحوي في تحليل العمل الأدبي من وجهة نظر النقاد البنيويين. (٤ علامات)

(٣) علِّل كلاً مما يأتي: (٨ علامات)

أ - تخصيص طه حسين في كتابه (تجديد ذكرى أبي العلاء) باباً درس فيه زمان أبي العلاء والمكان الذي عاش فيه.

ب- يرى النقاد الاجتماعيون أنَّ القارئ حاضرٌ في ذهن الأديب.

(د) من خلال دراستك ملامح الحركة النقدية في الأردن، أجب عن كلِّ مما يأتي:

(١) اذكر اثنتين من مميزات النقد في مرحلة الكتابة النقدية في ضوء المنهجيات الحديثة في الأردن.

(٢) كيف أغنت الصحف والمجلات حركة النقد الأدبي في الأردن في مرحلة النشأة والتأسيس؟ (٣ علامات)

(٣) انسب كلاً مما يأتي إلى مؤلفه: (٦ علامات)

أ - كتاب (فن الشعر). ب- دراسة (اليوت وأثره على عبد الصبور والستياب).

﴿ انتهت الأسئلة ﴾



رقم الصفحة
في الكتاب

إجابة السؤال الأول (٣ علامات)

٩٤

أ (١) أ - راضين

٨٢

ب - وقد عادوا في بعض الرحلات التي أجهزتهم

ج - الجوى

١٠٧+١٠٥

د - الجميل

(٣ علامات)

٧٦

(٤ علامات)

٤ رائد (تكوين اللمس)

١٠٧

أنظمتها (الضمة)

٦٣

(٤ علامات)

٣ التبعض

٩٠

٥ (١) ج - سحاب

١١٤

٢ أ - مؤني

١٠٣+١٠٢

٣ (٥) - هل أنت منجز واجبك ؟

٦٨

٤ (٥) - السبيبة

٨٤

٥ (٥) د - الضمة

(١٠٠ علامات)

رقم الصفحة في الكتاب	
	إجابة السؤال الثاني (٣ علامة)
49	أ) ميعاد : أصلها (مؤعد) ولأنه المحرّد (وعد)
91	وقعت الواو ساكنة بعد كسر قلبه ياءً ليصح (معيان) (٣ علامات)
٧٠	ب) التمهيدية (٣ علامات)
٧٥	ج) الشرطية (٣ علامات)
١٠٨	د) ١- لأنه وقع مضافاً ٢- لأنه اسم مخوم بياء مشددة بعد حرف واحد فتزادوه إلى أصله
٨٥	٣- لأن أداة الاستنار في الجملة مجردة من (ما) فيجوز أن تكون فعلاً متعرباً وعابدها مفعولاً به أو حرف جر وعابدها اسماً مجروراً
	(٩ علامات)
97	هـ) ١) لم يضر في المساقفة إلا خالده
٨٢	٢) زربت وآثار البترا إلا الخزنة
	(٦ علامات)
١٠٨+١٠٧	و) ١- جهود : نائب فاعل مرفوع لاسم المفعول وعلافة رفعه الضمة وهو مضاف
٨١	٢- مكابرة : بدل مرفوع وعلامة رفعه الضمة
	(٦ علامات)

وقيل إن الأصل

السؤال الثالث : (التعليل)

رقم الصفحة
في الكتاب

قضايا أدبية

(أ) الوحدة العنصرية من العنصرية : أن تكون لعنصر جسداً واحداً

فلا بُدَّ أن يلتمح كلُّ بيت بما قبله وبما بعده ، ويظهر

ذلك وحدة الموضوع ، ووحدة المعاني ، ووحدة نبرة ذلك من

نسيب لغيره ، والأفكار ، وبذلك تكون لعنصر كالكائن الحي . [علامات]

(ب) (١) بسبب إلقاء قصيدته المشهورة (تحية النهضة) سنة

١٩٠٩ لدى الشريف الحسين بعد إعلانه الثورة المباركة . [٣ علامات]

(٢) نتيجة زكواته السياسية والاجتماعية وقامته من العالم العربي

ونتيجة لانفتاحه على أدب الغرب . [٣ علامات]

(٣) ملكاته فطرية ليدنيه ، ومعاناة فطرية من لا يملك

الصهيبي . [٣ علامات]

(٤) (١) التحول الذي أحدثه بين الاتجاه المحافظ وهمازة الديوان

(٢) قواعده لإشكاع الشعر للجماعة الديوان

(٣) زيادة الانفتاح على الآداب الغربية

(٤) التأثير بأدب المعاصر [٤ علامات]

(٥) (١) ينحدر إلى التجديد على المعاني العربية

(٢) يهتم بتخصيف الوحدة العنصرية للعنصر

(٣) يظهر على بعض مضامينه الجانب الفكري الفلسفي

(٤) التكرار بأنواعه مثل تكرار الألف أو اللام أو العجاءة أو الهمزة

(٥) اختيار الألفاظ الرشيقة المتناغمة / يمكنه من إخراج

(علامات)

(٥) (١) وصف مشاهد المقاومة

(٢) إبراز أهمية التضحية التي قدمها شهداء المقاومة

(٣) (٤) (٥) (٦) (٧) (٨) (٩) (١٠) (١١) (١٢) (١٣) (١٤) (١٥) (١٦) (١٧) (١٨) (١٩) (٢٠) (٢١) (٢٢) (٢٣) (٢٤) (٢٥) (٢٦) (٢٧) (٢٨) (٢٩) (٣٠) (٣١) (٣٢) (٣٣) (٣٤) (٣٥) (٣٦) (٣٧) (٣٨) (٣٩) (٤٠) (٤١) (٤٢) (٤٣) (٤٤) (٤٥) (٤٦) (٤٧) (٤٨) (٤٩) (٥٠) (٥١) (٥٢) (٥٣) (٥٤) (٥٥) (٥٦) (٥٧) (٥٨) (٥٩) (٦٠) (٦١) (٦٢) (٦٣) (٦٤) (٦٥) (٦٦) (٦٧) (٦٨) (٦٩) (٧٠) (٧١) (٧٢) (٧٣) (٧٤) (٧٥) (٧٦) (٧٧) (٧٨) (٧٩) (٨٠) (٨١) (٨٢) (٨٣) (٨٤) (٨٥) (٨٦) (٨٧) (٨٨) (٨٩) (٩٠) (٩١) (٩٢) (٩٣) (٩٤) (٩٥) (٩٦) (٩٧) (٩٨) (٩٩) (١٠٠)

(٥) (١) أحمد شوقي

(٢) يستغربه عن يوتلف الرمز

(٣) كتب أربعة أبيات شعرية جميلة للاتجاه اللاهوتي

(٤) في المكان المقرر

٧٥-٧٩

أَيْدِ الْمَنُونِ قَدْ حَسِبْتَ أَيَّ زِينَادٍ وَأَطْرَبْتَ أَيَّةَ شُعْلَةٍ بِفُوَادِي
أَمْسَيْتُ بَعْدَكَ عِبْرَةً لِذَوِي الْأَسَى فِي يَوْمِ كُلِّ مُصِيبَةٍ وَحِدَادِ
قَدْ أَظْلَمْتُ مِنْهُ الْعُيُونُ كَأَنَّمَا كَحَلِّ الْبُكَاءِ جُفُونَهَا بِقِتَادِ
تَاللَّهِ مَا جَفَّتْ دُمُوعِي بَعْدَ مَا ذَهَبَ الرَّدَى بِكَ يَا بِنْتَ الْأَمْجَادِ
لَا تَحْسِبْنِي مِلْتُ عَنْكَ مَعَ الْهَوَى هَيْهَاتَ مَا تَرَكِ الْوَفَاءِ بِعَادِي
قَدْ كِدْتُ أَقْضِي حَسْرَةً لَوْ لَمْ أَكُنْ مُتَوَقِّعًا لِقِيَاكَ يَوْمَ مَعَادِي
فَعَلَيْكَ مِنْ قَلْبِي التَّحِيَّةُ كُلَّمَا نَاحَتْ مُطَوِّقَةٌ عَلَيَّ الْأَعْوَادِ
لَوْ كَانَ هَذَا الذَّهَبُ يُقْبَلُ فِدْيَةً بِالنَّفْسِ عَنْكَ لَكُنْتُ أَوَّلَ فَادِ
أَوْ كَانَ يَرْهَبُ صَوْلَةَ مَنْ فَاتِكَ لَفَعَلْتُ فِعْلَ الْحَارِثِ بِنِ عِبَادِ

يَا نَائِحَ الطَّلْحِ أَشْبَاهَ عَوَادِينَا نَشْجِي لِيَوَادِيكَ أَمْ نَأْسِي لِيَوَادِينَا
أَضْحَى الثَّنَائِي بَدِيلًا عَنْ تَدَانِينَا وَنَابَ عَنْ طِيبِ لُقْيَانَا تَجَافِينَا
يَا رَائِدَ الْبُرْقِ يَمِّمُ دَارَةَ الْعَلَمِ وَاحْدُ الْعَتَمَامِ إِلَيَّ حَيِّ بِذِي سَلَمِ

أَمِنْ تَذَكُّرِ جِيرَانِ بِذِي سَلَمِ مَزَجَتْ دَمْعًا جَرَى مِنْ مُقْلَةٍ بِدَمِ

قُمْ لِلْمُعَلِّمِ وَفِيهِ التَّبَجِيلَا كَذَا الْمُعَلِّمُ أَنْ يَكُونَ رَسُولَا
أَعْلِمْتَ أَشْرَفَ أَوْ أَجَلَّ مِنَ الَّذِي يَنْبِي وَيُنْشِئُ أَنْفُسًا وَعُقُولَا
فَهُوَ الَّذِي يَنْبِي الطَّبَاعَ قَوِيمَةً وَهُوَ الَّذِي يَنْبِي النُّفُوسَ عُدُولَا
وَإِذَا الْمُعَلِّمُ لَمْ يَكُنْ عَدْلًا مَشَى رُوحَ الْعَدَالَةِ فِي الشَّبَابِ ضَيْلَا
وَإِذَا أُصِيبَ الْقَوْمُ فِي أَخْلَاقِهِمْ فَأَقِمْ عَلَيْهِمْ مَأْتَمًا وَعَوِيلَا

أَنْتِ أَجَجْتِ فِي الْحَشَى لِأَعَجِ الشُّوقِ فَاسْتَعْرَا
ثُمَّ تَحْسَبِينَ جَمْرَةً تَأْكُلُ الْجِلْدَ وَالشَّعْرَا

فِدَاكَ أَبِي، قَيْسُ، مَاذَا دَهَاكَ؟ تَكَلَّمْ، ابْنُ قَيْسُ، مَاذَا تَجِدُ؟

أَحْسُ بَعَيْنِي قَدْ غَامَتَا وَسَاقِي لَا تَحْمِلَانِ الْجَسَدُ

يَا لِأَبِي لِلجَارِ، قَيْسُ صَرِيحِ النَّارِ، مُلْقَى بِصَحْنِ الدَّارِ

السؤال الرابع : (٣ علامة)

رقم الصفحة
في الكتاب

مضامير أدبية

(أ) هي سلسلة الأحداث التي تجري في القصة ، حيث تتأزم وصولاً

إلى الذروة ، مرتبطة عادة برابط السببية . [٣ علامات] ١٢٠

(ب) فن أدبي نثري ، يعتمد السرد في وصف شخصيات وأحداث على

شكل قصة متسلسلة طويلة . [٣ علامات] ١٢٩

(ج) ١) أن يكون لدى الكاتب القدرة على اختيار المعلومات التي تستحق التسجيل ،

٢) أن يتوفر الحكمة والصدق والقدرة على الملاحظة .

(د) أنه يتبع بسعة الثقافة وكثرة الاطلاع على ما يكتب به صاحبه ليرقى . ١٢٦

[يكتب باثنين ولكنهما غير مكافئين]

(هـ) ١) الكثرة العددية

٢) الشخوص

٣) الفكرة

٤) الزمان والمكان

٥) الحوار

٦) الصراع

١٢٧-١٢٥

تكتب ثلاثة كذلك
منها علامة

(٤) فيما أشير به من سلامة اللغة ، وقوة العبارة ، ورواج السخرية

والاستطرادات والاستيلاء ، ورائد الترادف اللغوي ، والتلاعب ١٢٥

بالألفاظ والحوار المصنوع . [٥ علامات]

(٥) ١) مؤنس الزمان [٣ علامات] ١٢٢

(٢) ٢) الخاطرة عادة تكون قصيرة ، أما المقالة فقد تبلغ عدة صفحات (١١٤)

(٣) ٣) حارون نقاش [٣ علامات] ١٣٤

رقم الصفحة في الكتاب	المادة - التقدير
	إجابة السؤال الخامس (٣٠ علامة)
٧٣	أ) اللفظان: غرائب و غريب، تشابه اللفظان في الشعر وأحدهما في آخر البيت والآخر قبله. (علاقات)
٨٠	ب) جاء في الآية ثلاث كلمات (يجل، لهم، الطيبات) ثم جاءت ثلاث كلمات تقابلها في المعنى على الترتيب (يحرم، عليهم، الحبايب). (علاقات)
٨٤	ج) ن - الجناس (علاقات)
٨٣	د) ج - ولي من اللحن سهماً به صوتاً ونبلاً (علاقات)
٧٠	هـ) د - السجع (علاقات)
٩٠	١- أ) المحتوى الاجتماعي والمضامين والغايات الاجتماعية التي تهدف الأعمال الأدبية إلى تحقيقها، ٢) الجمهور الذي يتلقى النص وأثره والتأثير الاجتماعي للأدب في هذا الجمهور، ٣) دراسة آثار التغييرات والتطورات الاجتماعية في الأدب أشكاله وأنواعه ومفاهيمه. كتف بظيبي (علاقات)
٩٣	ب) هو المستوى الذي يُدرس فيه تأليف الجمل وتركيبها وطرقها كبنائها وخصائصها اللفظية والجمالية (علاقات)
٨٧	ج) يرى أثر ذلك كله في شعره وأدبه (٣٠ علامة)
١٠٦	د) ١- سعة المجال وتنوع القضايا النقدية ٢) ارتفاع مستوى لزوم النقد لدى القارئ ٣) اعتماد الأدوان النقدية المنهجية في القراءة والتفسير والتحليل ٤) الموضوعية ٥) التأثير بالنقد الأدبي له ضوئاً منهجياً للنقد الحديث ٦) ٢- لآفته عمل على نقد النصوص وتحليلها من خلال علاقاتها الداخلية بعد دراسة الظروف المحيطة بالنص من تاريخ أو مجتمع (علاقات)
١٠٠	٣- ٢- فن الشعر: احسان عياش (علاقات)
١٠٦	٥- محمد تاهين (علاقات)

بسم الله الرحمن الرحيم



المملكة الأردنية الهاشمية
وزارة التربية والتعليم
إدارة الامتحانات والاختبارات
قسم الامتحانات العامة



امتحان شهادة الدراسة الثانوية العامة لعام ٢٠١٩ / التكميلي

(وثيقة مسمية/محدود)

مدة الامتحان: ٢:٠٠ س
اليوم والتاريخ: الثلاثاء ٢٠١٩/٨/٦

المبحث: العلوم الإسلامية (التربية الأخلاقية)
الفرع: الأدبي (خطة ٢٠١٩)

ملحوظة: أجب عن الأسئلة الآتية جميعها وعددها (٥)، علماً بأن عدد الصفحات (٤) .

السؤال الأول: (٤٤ علامة)

أ) ما المصطلح الشرعي الذي يطلق على كل تعريف من التعريفات الآتية: (٢٤ علامة)

- ١- أسلوب من أساليب التشبيه في القرآن الكريم يعمل على تقريب المعنى وإبرازه بصورة حسية.
- ٢- الدليل القائم على النقل الصحيح الذي يتيقن السامع من صدق مُخْبِرِهِ.
- ٣- أسلوب تواصل يمارسه الأفراد في تبادل الأفكار والآراء بهدف الوصول إلى الصواب وفق ضوابط وأسس سليمة.

٤- الأشخاص الذين يعانون من نقص في القدرات الحسية أو الجسمية أو الفكرية.

٥- رفع اللوم عن المخطئ وقبول اعتذاره ومسامحته.

٦- قوة الإرادة والعزيمة الأكيدة في بلوغ الأهداف والغايات النبيلة وتجاوز العقبات للوصول إلى معالي الأمور.

٧- العالم بمبادئ الدين الإسلامي ومقاصده وأحكامه، والمدرِك لواقع المجتمع الذي يعيش فيه وقضاياها، وأساليب تبليغ الدعوة إليهم.

٨- قناة ضخمة تجرّ المياه على امتداد الطريق بين مكة والطائف في العصر العباسي.

ب) بيني المسجد ثقافة الحوار بطرق عدة، بين اثنتين منها. (٤ علامات)

ج) من خلال دراستك للحضارة الإسلامية أجب عما يأتي: (٧ علامات)

- ١- تقوم الحضارة الإسلامية على مجالين، اذكرهما .
- ٢- يعود تراجع المسلمين في أدائهم الحضاري إلى جملة أسباب، اذكر ثلاثة منها.

د) انقل إلى دفتر إجابتك رقم الفقرة، ورمز الإجابة الصحيحة فيما يأتي: (٩ علامات)

١- من الأعمال الصالحة التي توصل بها أصحاب الغار:

أ) الصلاة (ب) الصدقة (ج) بر الوالدين (د) الجهاد

٢- الصحابي الجليل الذي تعلم الفارسية في ثمانية عشر يوماً هو:

أ) زيد بن ثابت (ب) أبي بن كعب (ج) عبد الله بن عباس (د) معاذ بن جبل

٣- تعدّ الجلسات الأسرية مثلاً على:

أ) المجالس العلمية (ب) المجالس الاجتماعية (ج) مجالس العمل (د) مجالس الذكر

يتبع الصفحة الثانية....

أ (١٥ علامة) علل كلاً مما يأتي:

١- نهى النبي ﷺ عن لعن نوات الناس وجعل ذلك محرماً.

٢- نشر ثقافة الحوار ضرورة ملحة.

٣- رغب أقارب السيدة مريم بنت عمران على رعايتها وكفالتها.

٤- يتبوأ علماء الشريعة منزلة ومكانة خاصة.

٥- يحتاج الناس لبعضهم بعضاً في حفظ ودائعهم.

ب (٦ علامات) التزم سيدنا زكريا ﷺ في دعائه بأداب عدة، اذكر ثلاثة منها.

ج (٦ علامات) تقوم تركيبة النفس على ضوابط عدة، اذكر ثلاثة منها.

د (٢١ علامة) انقل إلى دفتر إجابتك رقم الفقرة، ورمز الإجابة الصحيحة فيما يأتي:

١- اعتمد عباس بن فرناس في تقنية الطيران على المنهج:

أ (النقلى ب) الاستقرائي ج) العقلي د) التجريبي

٢- العالم المسلم الذي اهتم بالعلاج النفسي:

أ (ابن سينا ب) ابن النفيس ج) الرازي د) ابن الهيثم

٣- تتضح الهوية الإسلامية في جميع المقومات الآتية عدا واحدة، هي:

أ (الإسلام ب) اللغة العربية ج) التاريخ الإسلامي د) الحضارات الأخرى

٤- (الاهتمام بالأسطول البحري) من الأعمال التي قام بها معاوية بن أبي سفيان ؓ في:

أ (خلافته ب) خلافة أبي بكر الصديق ؓ

ج) خلافة عمر بن الخطاب ؓ د) خلافة عثمان بن عفان ؓ

٥- من الأخلاق المنذوبة التي دعا إليها الإسلام:

أ (الأمانة ب) الشجاعة ج) الوفاء بالعهود د) الصدق

٦- تطبيق العقوبات المناسبة على المنذوبين من مسؤوليات:

أ (الأسرة ب) الأفراد ج) الإعلام د) الدولة

٧- يدل قول النبي ﷺ لمعاذ بن جبل ؓ: (إني أحبك) على أسلوب من أساليبه في التعامل مع الناس، هو:

أ (حسن التواصل ب) الرفق بمن حوله

ج) التعبير عن المشاعر تجاه الآخرين د) التجاوز عن زلات الناس

الصفحة الثالثة

السؤال الثالث: (٤٠ علامة)

- أ (قارن بين الرؤى والأحلام من حيث: (٨ علامات)
- ١- المفهوم.
 - ٢- حكم التحديث بهما.
- ب) استخرج أسلوب النبي ﷺ في التعامل مع المهويين من خلال المواقف الآتية: (٦ علامات)
- ١- قوله لابن عباس ؓ: "اللهم فقَّهه في الدين، وعلمه التأويل".
 - ٢- قوله لأبي موسى الأشعري ؓ: "لقد أوتيت زمزماً من مزامير آل داود".
- ج) اذكر ما يأتي: (٢٠ علامة)
- ١- ثلاثة من آداب الحوار والحديث في المجلس.
 - ٢- ثلاثة مقومات للتفكير الإيجابي.
 - ٣- مظهرين من مظاهر الاستعداد للصلاة.
 - ٤- أمرين يظهر فيهما شمول الأمانة.
- د) اختر من القائمة الثانية خُلق العمل الذي يدل عليه كل نص شرعي في القائمة الأولى: (٦ علامات)

القائمة الثانية	القائمة الأولى
أ- احترام كرامة العامل وإنسانيته.	١- قال تعالى: ﴿وَلَا تَبْخَسُوا النَّاسَ أَشْيَاءَهُمْ﴾ .
ب- تكليف العامل بالمستطاع.	٢- قال ﷺ: "رحم الله رجلاً سمحاً إذا باع، وإذا اشترى، وإذا اقتضى".
ج- إعطاء العامل الأجر المناسب وعدم المماطلة.	٣- قال أنس بن مالك ؓ: "خدمت رسول الله ﷺ عشر سنين فما قال لي: أف، ولا (لم صنعت؟)، ولا (ألا صنعت)".
د- التعامل الحسن.	

السؤال الرابع: (٣٦ علامة)

- أ (تأمل المواقف والنصوص الشرعية الآتية، ثم استنبط أخلاقيات القيادة من كل منها: (٦ علامات)
- ١- قال تعالى: ﴿وَشَاوِرْهُمْ فِي الْأَمْرِ﴾ .
 - ٢- قال ﷺ: "يا أبا ذر إنك ضعيف، وإنها أمانة، وإنها يوم القيامة خزي وندامة".
 - ٣- تكليف النبي ﷺ لحسان بن ثابت ؓ وقيس بن ثابت ؓ بالرد على خطباء المشركين وأعداء الإسلام.
- ب) وضع الإسلام للفن ضوابط، اذكر ثلاثة منها. (٦ علامات)

يتبع الصفحة الرابعة....

الصفحة الرابعة

(٩ علامات)

ج) من خلال دراستك للقيم السياسية في الإسلام، أجب عما يأتي:

١- وضح الفرق بين العدل والمساواة في نظام الحكم الإسلامي.

٢- استنتج القيمة السياسية من عبارة عمر بن الخطاب رضي الله عنه: (متى استعبدتم الناس وقد ولدتهم أمهاتهم أحرارًا؟).

٣- بين حكم طاعة ولاة أمر المسلمين.

(١٠ علامات)

د) هاتِ مثالًا واحدًا صحيحًا على كل مما يأتي:

١- فضل الكلم الطيب.

٢- نماذج الفن التشكيلي.

٣- آداب الاعتذار.

٤- جائزة عالمية حصل عليها أبو الحسن الندوي.

٥- خلق من أخلاق البحث العلمي.

السؤال الخامس: (٣٧ علامة)

أ) اختر الحكم الشرعي المناسب (سنة، واجب، شرط، ركن) لكل مما يأتي، كما في الجدول أدناه: (٦ علامات)

الصلاة خلف مقام إبراهيم <small>عليه السلام</small>	الطواف حول الكعبة للحاج	السعي بين الصفا والمروة للمعتمر	استلام الركن اليماني
سنة	١ -	٢ -	٣ -

ب) استنتج أدب السياحة الوارد في كل نص من النصوص الشرعية الآتية:

١- قال تعالى: ﴿ وَكُلُوا وَاشْرَبُوا وَلَا تُسْرِفُوا ﴾.

٢- قال صلى الله عليه وسلم: " لو يعلم الناس ما في الوحدة ما أعلم، ما سار راكب بليل وحده".

ج) من الأمور التي أرشد إليها الإسلام لوقاية الشباب من الانحلال الخلقي (استثمار طاقاتهم بالأعمال النافعة)،

وضّح ذلك. (٥ علامات)

د) انقل إلى دفتر إجابتك رقم الفقرة، ثم اكتب إشارة (✓) إذا كانت الفقرة صحيحة، وإشارة (X) إذا كانت الفقرة

غير صحيحة: (١٤ علامة)

١- بسمي دعاء الإستفتاح بهذا الاسم؛ لاستفتاح الصلاة فيه قبل تكبيرة الإحرام.

٢- التزم أبو الحسن الندوي بطريقة واحدة في الدعوة إلى الله تعالى.

٣- من مهارات الداعي إلى الله الناجح تركية نفسه أمام المدعويين.

٤- كان يُسمع في قصر السيدة زبيدة طنين كطنين النحل لكثرة اللواتي يتعلمن القرآن الكريم.

٥- العلم وإدارة المعرفة من وسائل علو الهمة.

٦- حكم الإكثار من ذكر الله تعالى في الأوقات والمناسبات جميعها هو الإباحة.

٧- يدل قوله تعالى: ﴿ إِنَّمَا يَخْشَى اللَّهَ مِنْ عِبَادِهِ الْعُلَمَاءُ ﴾ على مكانة العلماء.

(٦ علامات)

هـ) اذكر ثلاثة أعمال جهادية قام بها موسى بن نصير رحمه الله .

﴿ انتهت الأسئلة ﴾

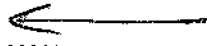


الإجابة النموذجية :

رقم الصفحة في الكتاب	السؤال الأول
	(٤٤ علامة)
	(٢٤ علامة)
٥١	١- المبدأ / ٢
١٠	٢- الدليل النقل / ٣ أو السمع
٢٧	٣- الحوار / ٣
٩٦	٤- فرد الإعانة / ٢
٢٠٥	٥- الاعتذار / ٣
٢١٥	٦- علو الكفة / ٢
١٧٢	٧- الداعي إلى الله تعالى / ٢
١٥٦	٨- عين زبيدة / ٢ إذا كتب التفسير أو تاريخه
	(٤ علامات)
	ب) سبني وسجد ثقافة أكواد
٢٨	١- اختيار موضوعات الخطب والمواظب التي تنمي ثقافة الحوار
	٢- اختيار أسلوب الخطاب الحوارية في المواظب والدراس التي تعززها
	٣- عقد كتابه العلمية داخل البيت والحدود والحدود النظرية
	في وسائل لتسوية
	الاطلب طريقتان ولعل طريقة علامات
	(٧ علامات)
٨٥	ج) من ذلك دراسة الحضارة الإسلامية
	١- مجالات الحضارة الإسلامية :
	→ المجال المادي / أو المبخرات المادية والارادة والصناعة
	→ المجال المعنوي / أو العلم والفكر والقيم
٨٠	٢- أسباب تراجع الأديان وصارت :
	→ ضعفها
	→ ضعف تلامذتها
	→ ضعف اقتصادها
	→ استخدام مخبرات البحث العلمي / التراجع العلمي / انتشار الجهل
	→ استخدام مخبرات الأمم الأخرى دون التقليد في الإسلام عليه التي تطورها
	المطلوب (٣) أسباب راجع

المطلوب (٣) أسباب راجع

رقم الصفحة في الكتاب	تابع لسؤال الدرر
	(٩ عدد ٧ ب.)
٧٤	[٤] ضيق وقلق - ١ - ٢/٤ أو بر الوالد
١٠٥	٢ - ٢/٨ أو زبدية ثابت
١٠٨	٣ - ٢/٥ أو المجلس الاجتماعية



رقم الصفحة في الكتاب	(٤٨ علامة)	السؤال الثاني :
	(١٥ علامة)	١٣] علل ما يأتي :
٢٢	١- لأن الله هو هوهم على الناس بالطرد من رحمة الله تعالى يوم القيامة وهذا ليعلمه الله تعالى ٢/	
٢٧	٢- لما اختلفت بحاربه هذه لثقافة من مظاهر بساطة والبصيرة والبرهان ٢/	
٦٢	٣- لما اختلفت به من السكوت والصدوم ٢/ أو تقدير الأفعال (عمران)	
١٤٠	٤- لأنهم يعرفون الناس بحقيقة الرب واليمان / بحقيقة وجودهم وأثرهم في الحياة ٢/	
١٨٨	٥- نظر الأعداء لأنهم من حفظها بأنفسهم أحياناً ٣/	
	(٦ علامات)	١٤] التمر سينا زكرا على اسوم في دكانه ~ ~ ~
٥٨	١- طاعة الله تعالى والتزام أمره قبل الدعاء / ككثرة الصدقة لثنا بآية	
٦٠	٢- الإخلاص والصدق في الدعاء / كالدعاء في المحلوق	
	٣- إظهار الصنف والعدل لله تعالى / وإظهاره وحده العظيم من الاعتقاد	
	٤- التيقن بإجابة الله تعالى للدعاء والثقة به / ولم أكد بظلمة من شفاعة	
	المطلوب (٣) أدان ولكل أدب مدريبات / إذا لم يطعمه بلوات فادعائه صاعده	
٤٤	(٦ علامات)	١٥] تقم بركة النفس على صديقه ~ ~ ~
	١- الإخلاص والمبرور عليه ٢/	
	٢- التواضع والاعتبال ٢/	
	٣- الاستغارية أو الدعوية ٢/	
	(٢٨ علامة)	١٦] ضع رابرة ~ ~ ~
٨٧	١- ٣/٥ أو الخمسين	
٨١	٢- ٢/٣ أو ابن سينا	
٧٩	٣- ٣/٥ أو الحصان لأقرن	
١١٩	٤- ٢/٣ أو خلافة	
١٧	٥- ٣/٥ أو السجاعة	
٢٥	٦- ٣/٥ أو الدولة	
٢٤	٧- ٣/٤ أو الصير عبدوشاع	



السؤال الثالث

(٤٠ علامة)

(٨ علامات)

١- قارن بين الرؤى والأحلام
الرؤى هي ما يراه الإنسان في منامه من الأشياء والحجرات أو ما يراه في المنام
والأحلام هي ما يعرضه الإنسان في منامه من أمور مختلفة / أو ما يراه

٢- ما الجديد كما:

الرؤى: أن لا يحدث بها إلا من حيث / والعالم لنا هي /
الأحلام: أن لا يحدث بها إلا من حيث /

(٦ علامات)

١- استخرج أسلوبيين من

- ١- تغزير الموهوب والمبدع /
- ٢- زاوية معاناة الموهوب والمبدع /

(٣٠ علامة)

٢- اذكر ما يأتي:

١- آداب الحوار والحديث: (الطلب (٣) آداب ولعل آداب علقمان)

- حسن الاستماع للحديث من غير مقاطعة
- الاستعانة والاهتمام بالحديث من غير انشغال بشيء
- إقباض الصوت الكهادي (كنا سبأ) وعدم رفع الصوت لغير ضرورة
- اهتزاز الرأي الأخر / أو عدم تشبهه آراء الأخرين

٢- صفات العقل الإيجابي (الطلب (٢) صفات ولعل صفات علقمان)

- الإيمان بالله تعالى ومعرفة القاية من خلق الإنسان
- فهم الذات ومعرفة قدراتها
- حسن الظن بالله تعالى والتعاون والأهل
- الرعية في تقدير حقوق الأفاضل

٣- مظاهر الاستعداد للصدقة:

- الإحسان في الوضوء /
- تردد الأذان /

← شع

رقم الصفحة
في الكتاب

١١٢

١١٤

١١٥

١٠٤

١٠٤

١١١

١١١

٦٨

٦٨

٢١٠

سابع للسؤال الثالث

رقم الصفحة
في الكتاب

١٨٧
+
١٨٨
+
١٨٩

٤. وظاهر محمول الزمانية : (المطلوب يظهر فيه ولعل يظهر عدديتان)
 ← ايراد التعاليف الشرعية / اطار التبعيات / اطار التبعيات
 ← عهد التصرف بنعم الله تعالى على الانسان (منه الصفح المضمون في هذا الموضوع)
 ← حفظ الودائع والاسرار اذ اكتبه ارباب منكم اربابنا
 ← اذونات العمل (منظما)
 ← تبليغ العلم
 ← تقديم الشورى

١٨٠
+
١٨١

٥. اصرف القائمة التالية (٦ عناصر)

- ١- ا/ع أو اعطاء العامل الامر ونحوه
- ٢- ا/س أو التعامل الحسن
- ٣- ا/ف أو اصرام كرامة العامل واسبابه

يعالج هذا السؤال عاملين الاول انما هو من مضمون
 ويعد الاشارة الى التبعيات التي تصد ارباب في هذا الموضوع

← تابع

رقم الصفحة في الكتاب	السؤال الرابع
	[P] تأمل المواقف ووضح ~ ~ (٦ عدوان)
١٢٦	١- صاورة أصحاب الرأي أوما رأيهم في اتخاذ القرار / ادلوني
١٢٤	٢- وضو البيان في لعان الذي صا سبه /
١٢٥	٣- التشاف المراهب / أو تكليف كل واحد بما صاحب موهبه أد التعلل معر بما شابهت طاعتهم
١٧٠	[K] عرض الدير للفت صوط / اذكر ثلاثة نبي (٦ عدوان)
	١- أن لا يتا قطن عصبية التوحيد / أو تخر وفت الوشيات والخافات والوهام والاساطير كصور الذات الالهي ~ ~ الخ
	٢- أن تخلصه كحرمان والمنوعات / مثل تصور العورات ~ ~ الخ
	٣- أن يرتبط بحدف ليل ورسائلها شائبة سامية شاك به عند العيشة والمسؤولية /
١٦٠	[E] من ذلك واستك للفهم لبيانية ~ ~ (٩ عدوان)
+	١- العدل يورني الي اخطار كل ذي حقه حقه / ط حقه اصد
٣١	المحتمات واستقرها / عدوانه
	أما وارة فتتم بدم القبيح سبه / والجهنم بناء على
	اهتلاف العرق أو الجنس أو الدين ~ ~ الخ عدوانه
	٢- الجزة / عدوانه
	٣- تحت الطاعة / في غير موصية الله تعالى / أو اذا كتب الطالب الرشد لاطاعة محله ~ ~
١٠٠	[S] هات مثالاً واحداً صحتها عليها قل لما يأتي : (١٠ عدوان)
١٢٨	١- أن الله تعالى يتقبله ويجازي عليه بالحز / أو أن الله جعله أفضل من لو طاد المادي الذي يقدره الغنى للفقير وسعه بالارزى / أو أنه يعين على تصور الحيز وتسير الدابة للإنسان ودورته وهداهم عن سوء
	٢- الخط العربي / أو العارفة لوسلوه /
١٦٨	٣- اختم الوقت لئلا سب / أو استخدم الأسلوب لئلا سب / أو الاعتذار في لظاه لئلا سب
٢٧	



سابع السؤال الرابع

رقم الصفحة
في الكتاب

٩٩٤

٥/ جائزة الملك فيصل العالمية لخدمة الإسلام /

أو جائزة الشخصية الإسلامية في زني

أو وسام الأسيدي من لدرجة لدرجة من كلمة

الإسلامية للزينة والعلوم والثقافة

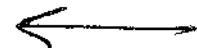
٩

٥- السبعين الطوي والمقصود بالبحر أو الصبر في عرف

السنائي أو الأمانة والصبر أو التوفيق لبيت / أو المفضلية

الزاهية

رقم الصفحة في الكتاب	السؤال الخامس
	(٢٧ عدداً)
	[P] اختار الحكم الشرعي
١٥١	١- كنت ✓
١٥٢	٢- راجية/✓
١٥١	٣- سنة/✓
	[N] حلل الصيغة الشرعية
	(٦ عدداً)
١٩٩	١- الاعتدال في الإتيان ✓ أو ليعد عن الإسراف
	٢- اختيار الرقعة الصالحة ✓ أو عدم السفر إليها
	[E] صف الأفعال التي أريد بها الاستدراك
١٩٤	(٥ عدداً)
	يظهر استعانة طائفة السجدة نحو الأعمال لتمامها بعد أداءها
	عليهم أو يولي محققهم ✓ طالما أنهم بالمقدمات المصينة وغير المصينة
	أو الأعمال بطوعية أو الإتيان التلقائية أو الأمانة أو الأمانة
	أو دور العزائم أو غيرها
	[K] ضع إشارة (✓) أو (x)
	(١٤ عدداً)
٢٢٨	١- x / أو لا
٢٢٢	٢- x / أو لا
١٧٥	٣- x / أو لا
١٥٦	٤- ✓ / أو نعم
٢١٦	٥- ✓ / أو نعم
٢٢٦	٦- x / أو لا
١٤٠	٧- ✓ / أو نعم



تابع لسؤال الخ م

رقم الصفحة
في الكتاب

٥] اذكر ثلاثة أعمال تجارية قام بها موسى بن نصير (٦ علامات)

٣٣

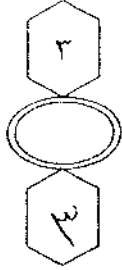
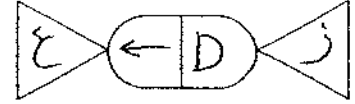
١- مبادرة المحدث البحرية / أو فتح جزيرة فيروز بن كعب بن جهمزة

٢- فارس

٣- بناء القسطنطينية البحرية في تونس /

٤- فتح الهندس /

الهدية الإسلامية



امتحان شهادة الدراسة الثانوية العامة لعام ٢٠١٩ / التكميلي

(وثيقة محمية/محدود)

د س

مدة الامتحان: ٠٠ : ٢

اليوم والتاريخ: الأربعاء ٢٠١٩/٠٨/٠٧

المبحث : اللغة الفرنسية

الفرع : الأدبي / خطة (٢٠١٩)

ملحوظة : أجب عن الأسئلة الآتية جميعها وعددها (٥) ، علماً بأن عدد الصفحات (٤) .

Question no 1

(40 points)

A- Lisez attentivement le texte suivant et répondez aux questions ci-après. **ET**

ECRIVEZ LES REPONSES DANS LE LIVRET

(20 p)

Les pieds dans l'eau

Louise : – Je savais bien que ce serait sale. On aurait dû choisir les chemins de randonnée.

Florian : – Qu'est-ce que tu croyais ? Il faut toujours que tu râles. T'es jamais contente !

L'animateur : – Allons ! Allons ! Arrêtez un peu ! Il fait pas mauvais, vous êtes au bord de l'eau, alors profitons-en ! Il faut positiver et puis, pensez que c'est pour la bonne cause.

Simon : – Oh ! Regardez ce que j'ai trouvé. Vous croyez qu'il marche encore ? Les gens jettent vraiment n'importe quoi dans les rivières.

Vanessa : – Moi, finalement dans ce boulot, ce que je préfère, c'est ramasser les papiers avec la pince.

Auréli : – Ah oui, c'est classe ! Mais tu pourrais nous aider un peu plus. Il faut que notre coin soit propre avant ce soir pour qu'on ait une chance de gagner le concours.

L'animateur : – Waouh, quel changement ! Les berges sont vraiment propres maintenant, ce sera quand même plus agréable de s'y promener.

Sami : – Qu'est-ce qu'on fait de tous ces déchets ?

L'animateur : – Laissez-les là ! Un camion viendra tout récupérer plus tard pour les emporter à la déchetterie.

Louise : – Il commence à faire froid. J'en ai marre ! J'ai mal au dos. On pourrait peut-être arrêter. Je voudrais qu'on s'en aille.

L'animateur : – OK. Vous avez fait du bon boulot. On arrête, tout le monde est d'accord ?

Tous : – Ouais !

Florian : – Mais avant j'aimerais bien qu'on prenne une photo tous ensemble.

Auréli : – Oui mais pas à côté de notre tas de poubelles !

Répondez aux questions :

1. Comment se comporte Louise au cours de cette journée ?
2. Quel est le rôle de l'animateur ?
3. De quel équipement les jeunes ont-ils besoin pour nettoyer le bord de la rivière ?
4. À votre avis, quels déchets peut-on trouver dans les rivières ?

**B- Transformez les adjectifs suivants en adverbes puis complétez les phrases ET
ECRIVEZ LES REPONSES DANS LE LIVRET (20 p)**

difficile	méchant	sec	Prudent	doux
-----------	---------	-----	---------	------

- 1- Tout..... elle a mis le bébé dans son lit *prudemment, doucement*
 2- Cet élève est lent et il comprend..... *difficilement*
 3- Fait attention sur la route, roule..... *prudemment*
 4- J'ai l'impression que ce chien me regarde..... *méchamment*
 5- Vous pouvez m'expliquer pourquoi vous me répondez... *sèchement*

QUESTION no 2 (42 points)

**A- Lisez la phrase et cochez le mot qui convient : ET ECRIVEZ LES REPONSES
DANS LE LIVRET (24 p)**

1. Adrien a de la fièvre, il faut appeler le médecin. **ensuite / donc**
 2. Pauline a réussi son bac elle part en vacances. **c'est pourquoi / mais**
 3. Les voisins sont en vacances je vais arroser leurs plantes. **alors / d'abord**
 4. Je veux travailler à Strasbourg j'apprends le français. **cependant/ donc**
 5. Les yaourts sont excellents pour la santé mangez-en! **depuis / alors**
 6. Ce modèle de trottinette était dangereux il a été supprimé. **pendant que/ donc**

**B- Transformez les phrases suivantes au style indirect : ET ECRIVEZ LES
REPONSES DANS LE LIVRET (18 p)**

1. Je vais au cinéma ce soir. - Louis dit qu'^{il} va
 2. J'ai oublié mon dictionnaire. - Léa dit qu'elle a oublié
 3. Quand partez-vous en vacances ? - Alex demande si nous partons
 4. Est-ce que Guillaume viendra à la fête ? - Christophe demande si Guillaume vient
 5. Qu'est-ce que tu veux ? - Antoine lui demande ce qu'il veut
 6. Fermez la fenêtre ! - Laure demande de fermer

Question no 3 (42 points)

**A- Lisez les mots suivants puis trouvez leur contraire : ET ECRIVEZ LES
REPONSES DANS LE LIVRET (24 p)**

1. prudent(e)
 2. déséquilibré(e) *4*
 3. confortable
 4. normal(e)
 5. illégal(e)
 6. responsable

B- Réécrivez le dialogue suivant en remplaçant les mots soulignés (familiers) avec d'autres (standards) ET ECRIVEZ LES REPONSES DANS LE LIVRET (18 p)

- Salut Marc!
- Salut Alice, ça roule?
Qu'est-ce que tu fais?
- Ben, je vais au cinoche avec des potes. On va mater un film d'horreur. ça te branche?
- C'est vachement sympa mais là, je suis naze et je n'ai pas beaucoup de fric en ce moment. Une prochaine fois....
- Ok, pas de problème. On se tope la semaine prochaine. A plus !

1.5 X 3

Question no 4

(44 points)

A- Reliez une phrase de gauche à deux phrases de droite : ET ECRIVEZ LES REPONSES DANS LE LIVRET

(24 p)

- | | |
|---------------------------------------|---|
| 1. Si nous étions partis plus tôt | a. je ferais des gâteaux. |
| 2. Si je savais faire la cuisine, | b. elles n'auraient pas eu froid. |
| 3. Si elles avaient mis leur manteau, | c. nous ne serions pas arrivés en retard. |
| 4. Si j'avais dîné au restaurant | d. elles prendraient des médicaments |
| 5. Si nous regardions le plan, | e. J'aurais mangé de la mousse au chocolat. |
| 6. Si elles avaient de la fièvre. | f. nous ne nous perdrons pas. |
| | g. elles iraient chez le médecin. |
| | h. nous n'aurions pas raté le train. |
| | i. je n'aurais pas fait la cuisine. |
| | j. elles ne seraient pas tombées malades. |
| | k. nous trouverions la bonne rue. |
| | l. je préparerais le dîner tous les soirs |

B- Choisissez la bonne réponse : ET ECRIVEZ LES REPONSES DANS LE LIVRET

(20 P)

1. Il est tombé dans les pommes. 2.5
 a) Il s'est évanoui.
b) Il a glissé dans le jardin.

2. On dit que les ados ne disent plus bonjour aujourd'hui.
 a) Les ados sont impolis.
b) Les ados saluent en entrant.

3. Antoine est un grand chanteur.
a) Il mesure 1 m 90.
 b) Il chante bien.

4. Tu as vu Jules comme il est moche avec ce pantalon ?
a) Il est élégant avec ce pantalon.
b) Il est laid avec ce pantalon.

5. Je voudrais partir en vacances.

- a) J'aimerais partir en vacances.
- b) Je demande si je peux partir en vacances.

6. Aurélie demande à Guillaume s'il aime sa jupe à fleurs.

- a) Tu aimes ma jupe ?
- b) Tu aimes sa jupe ?

7. Si je lisais des livres en français, j'apprendrais du vocabulaire.

- a) Si j'apprenais le français, je lirais plus.
- b) En lisant plus, j'apprendrais du vocabulaire.

8. Une coupe a été remise aux gagnants par le président.

- a) Les gagnants ont reçu une coupe.
- b) On a remis une coupe au président.

Question no.5

(32 points)

A- Complétez les phrases avec les verbes donnés entre parenthèses : ET

ECRIVEZ LES REPONSES DANS LE LIVRET

(18 P)

1. Il faudrait que tu (appeler) tes grands-parents avant de faire tes devoirs.
2. Les enfants, j'aimerais que vous (rester) un peu tranquilles pendant le film.
3. Il faut que Sami et Aurélie (finir) leurs exercices.
4. Je voudrais qu'on (acheter) un poulet rôti et qu'on (prendre) un gâteau pour demain soir.
5. J'aimerais que tu (ne pas partir) trop tard. 2
6. Il faudrait que nous (parler) mieux français pour faire un stage ici.
7. Le dentiste lui a dit qu'il ne fallait plus qu'elle (manger) de bonbons.
8. Il faudrait que je (sortir) du travail un peu plus tôt aujourd'hui.

B- Choisissez un de ces deux sujets et rédigez en 10 lignes DANS LE LIVRET DE REPONSES.

(14 p)

1. Écrivez une petite histoire drôle.

Ou

2. aimez-vous lire ? Que lisez-vous ? D'où viennent les livres que vous - lisez ?
Comment les choisissez-vous ? Écrivez-vous ? Qu'écrivez-vous ?

BONNE CHANCE



أحمد

مدة الامتحان: - ك - س

التاريخ: ٧ / ١ / ٢٠١٩

1.a

1. Louise râle, elle est de mauvaise humeur, elle est venue à contre coeur, semble-t-il, c'est trop sale.

2. L'animateur encadre les jeunes, est attentif à ce que tout se passe bien, donne des conseils, apaise les tensions et donne le signal de la fin, etc.

3. Une pince, des sacs poubelle, des gants, des seaux, des bottes en caoutchouc.

4. Des bouteilles en plastique, des papiers, des roues de vélo, des boîtes de conserve, de tout !

1.b

1-doux: doucement 2- difficile: difficilement 3- prudent : prudemment

4- méchant: méchamment 5- sec : sèchement

2.a

Lisez la phrase et cochez le mot qui convient :

1. donc 2. c'est pourquoi 3. Alors 4. Donc 5. Alors 6. donc

2.b

Transformez les phrases suivantes au style indirect :

1. Louis dit qu'il va au cinéma ce soir.

2. Léa dit qu'elle a oublié son dictionnaire

3. Alexis demande à ses amis quand ils partent en vacances.

4. Christophe demande si Guillaume viendra à la fête?

5. Antoine lui demande ce qu'elle veut

6. Laure demande de fermer la fenêtre.

3.a

1. imprudent(e) 2. équilibré(e) 3. inconfortable 4. anormal(e) 5. légal(e) 6. irresponsable

3.b

Ça roule ? = Ça va ? / Le cinoche = Le cinéma / Un pote = Un ami / Mater = Regarder

Ça te branche ? = Ça t'intéresse ? / Vachement = Très / Naze = Fatigué / Le fric =

L'argent / Se toper = Se voir / À plus = À bientôt.

4.a

1. Si nous étions partis plus tôt, nous ne serions pas arrivés en retard / nous n'aurions pas raté le train.

2. Si je savais faire la cuisine, je ferais des gâteaux / je préparerais le dîner tous les soirs.

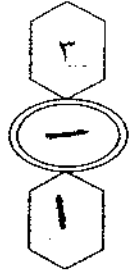
3. Si elles avaient mis leur manteau, elles n'auraient pas eu froid / elles ne seraient pas tombées malades.
- 4 Si j'avais dîné au restaurant, j'aurais mangé de la mousse au chocolat / je n'aurais pas fait la cuisine.
5. Si nous regardions le plan, nous ne nous perdriions pas / nous trouverions la bonne rue..
6. Si elles avaient de la fièvre, elles prendraient des médicaments / elles iraient chez le médecin.

4.b

1. a) Il s'est évanoui. 2. a) Les ados sont impolis. 3. b) Il chante bien.
4. b) Il est laid avec ce pantalon. 5. a) J'aimerais partir en vacances. 6. a) Tu aimes ma jupe ?
7. b) En lisant plus, j'apprendrais du vocabulaire. 8. a) Les gagnants ont reçu une coupe.

5.a

1. Il faudrait que tu appelles tes grands-parents avant de faire tes devoirs.
2. Les enfants, j'aimerais que vous restiez un peu tranquilles
3. Il faut que Sami et Aurélie finissent leurs exercices.
4. Je voudrais qu'on achète un poulet rôti et qu'on prenne un gâteau.
5. J'aimerais que tu ne partes pas trop tard.
6. Il faudrait que nous parlions mieux français
7. Le dentiste lui a dit qu'il ne fallait pas qu'elle mange de bonbons.
8. Il faudrait que je sorte du travail



امتحان شهادة الدراسة الثانوية العامة لعام ٢٠١٩ / التكميلي

(وثيقة محمية/محدود)

س د

مدة الامتحان: ٠٠ : ٢

اليوم والتاريخ: الإثنين ٠٥ / ٠٨ / ٢٠١٩

المبحث: الثقافة المالية / خطة (٢٠١٩)

الفرع: الأدبي

ملحوظة: أجب عن الأسئلة الآتية جميعها وعددها (٥)، علماً بأن عدد الصفحات (٤).

السؤال الأول: (٤٦ علامة)

أ) للاستفادة من المعلومات المالية في اتخاذ القرارات يجب أن تتصف بخصائص عدة، اذكر تلك الخصائص. (١٠ علامات)

ب) المبادئ المحاسبية هي القواعد التي تحكم الإجراءات والطرائق المحاسبية المستخدمة في عملية ترجمة الأحداث المالية عند تسجيلها وتبويبها وتلخيصها، اذكر خمسة من أهم هذه المبادئ. (١٠ علامات)

ج) بدأت شركة الشمس نشاطها برأس مال قدره (٢٥٠٠٠٠) دينار، وكان مجموع إيراداتها خلال المدة المالية (٣٥٠٠٠) دينار وبلغت مصروفاتها لهذه المدة (٢٠٠٠٠) دينار، علماً بأن مجموع التزاماتها (٨٠٠٠٠) دينار. المطلوب: جد مجموع أصول الشركة بناءً على معادلة الميزانية. (٨ علامات)

د) يتكون هذا الفرع من (٦) فقرات، لكل فقرة أربعة بدائل، واحد منها فقط صحيح، انقل إلى دفتر إجابتك رقم الفقرة والإجابة الصحيحة لها. (١٨ علامة)

١- واحدة مما يأتي لا تُعدّ من الأركان الأساسية للخطر الذي يمكن تعويضه:

أ) الاحتمالية وعدم التأكد ب) الواقعية وعدم التصنع ج) الخسارة المالية د) الخسارة المعنوية

٢- من أنواع التأمين المستخدمة في الأردن والذي يشمل على تأمين البضائع المشحونة بواسطة سكك الحديد هو التأمين:

أ) من الحرائق ب) من الحوادث العامة ج) البحري د) الهندسي

٣- تسمى التزامات الشركة تجاه ملاكها في قائمة المركز المالي (الميزانية العمومية) بـ:

أ) الأصول الثابتة ب) الأصول المتداولة ج) الالتزامات د) حقوق الملكية

٤- قيد إقفال نتائج أعمال الشركة في حالة الخسارة هو:

أ) من د / ملخص الدخل ب) من د / رأس المال

ب) إلى د / ملخص الدخل ج) إلى د / رأس المال

ج) من د / الإيرادات د) من د / ملخص الدخل

د) إلى د / المصروفات ج) إلى د / ملخص الدخل

الصفحة الثانية

٥- إذا كان أثر العمليات المالية في طرفي معادلة الميزانية فإن التأثير يكون:

- (أ) زيادة (ب) نقص (ج) طردي (د) عكسي
- ٦- من الحسابات الاسمية:
- (أ) الرواتب (ب) الأثاث (ج) المباني (د) المعدات

السؤال الثاني: (٤٣ علامة)

(أ) يوجد هدفان رئيسان لتحديد العمليات المالية وتحليلها، اذكرهما. (٦ علامات)

(ب) في ما يأتي بعض العمليات المالية لشركة عز الدين للخدمات البرمجية التي تمت خلال شهر أيلول من

عام ٢٠١٦م. (١٧ علامة)

- بتاريخ ٢٠١٦/٩/١م بدأت الشركة أعمالها برأس مال قدره (٢٠٠٠٠٠٠) دينار، أُودِعَ كاملاً في البنك.
- بتاريخ ٢٠١٦/٩/١٤م سُحِبَ مبلغ (٤٥٠٠٠) دينار من البنك ثم أُودِعَ في الصندوق.
- بتاريخ ٢٠١٦/٩/٢٠م اشترت الشركة سيارة لتسيير أعمالها بمبلغ (١٠٠٠٠) دينار من شركة العهد لتجارة السيارات دُفِعَ منها (٤٠٠٠) دينار نقداً والباقي بموجب شيك مسحوب على البنك.

المطلوب:

١- حلّل كل عملية مالية على حدة إلى طرفيها المدين والدائن.

٢- سجّل القيود اليومية لكل العمليات السابقة في دفاتر شركة عز الدين للخدمات البرمجية.

(ج) في ما يأتي صفحة من دفتر يومية شركة الحياة لصيانة الأجهزة الإلكترونية. (٢٠ علامة)

التاريخ	رقم القيد	البيان	المبالغ الدائنة	المبالغ المدينة
٢٠١٨/١١/١	١	من حـ / الصندوق إلى حـ / الإيرادات عمل صيانة لشركة المسك نقداً	٤٠٠٠	٤٠٠٠
٢٠١٨/١١/١٦	٢	من مذكورين حـ / مصروف الرواتب حـ / مصروف الكهرباء إلى حـ / الصندوق دفع المصروفات نقداً	٩٠٠٠	٦٠٠٠ ٣٠٠٠
٢٠١٨/١١/٢٢	٣	من حـ / المعدات إلى حـ / الصندوق شراء معدات نقداً	١٥٠٠٠	١٥٠٠٠
٢٠١٨/١١/٢٧	٤	من حـ / مصروف الإيجار إلى حـ / البنك دفع مصروف الإيجار بموجب شيك	٣٠٠٠	٣٠٠٠

يتبع الصفحة الثالثة

الصفحة الثالثة

المطلوب :

- ١- صمّم صفحة خاصة لحساب الصندوق في دفتر الأستاذ لشركة الحياة لصيانة الأجهزة الإلكترونية.
- ٢- رَحّل العمليات المالية الخاصة بحساب الصندوق إلى دفتر الأستاذ.
- ٣- رصّد حساب الصندوق.

السؤال الثالث: (٣٧ علامة)

أ) لديك الأرصدة الآتية المستخرجة من دفاتر شركة الألوان للخدمات الإعلانية كما هي في ٢٠١٧/١٢/٣١ م :

- رأس المال (٥٠.٠٠٠) دينار، البنك (٢٠.٠٠٠) دينار، مصاريف أجور العمال (٨.٠٠٠) دينار، الصندوق (٢.٠٠٠) دينار، مصاريف إدارية وعمومية (٢.٠٠٠) دينار، مصروف مياه (٥٠٠) دينار، إيرادات بيع أحد أصول الشركة (٨.٠٠٠) دينار، أثاث (٥.٠٠٠) دينار، قروض طويلة الأجل (١٠.٠٠٠) دينار، سيارات (٦.٠٠٠) دينار، إيرادات تقديم خدمات إعلانية (٤.٠٠٠) دينار، مصاريف إيجار (١.٠٠٠) دينار.

المطلوب :

- ١- إعداد قائمة الدّخل عن السنة المالية المنتهية في ٢٠١٧/١٢/٣١ م. (١٨ علامة)
- ٢- يجب إعداد قائمة الدّخل قبل إعداد قائمة المركز المالي، علّل ذلك. (٣ علامات)

ب) صنّف الحسابات الآتية إلى حسابات مؤقتة أو دائمة: (١٠ علامات)

- | | | |
|-------------|-----------------------------|------------|
| ١- الدائنون | ٢- مصروف التأمين الصحي | ٣- الصندوق |
| ٤- المدينون | ٥- إيرادات الخدمات البرمجية | |

ج) عن طريق التدفق النقدي يتحدّد مصير الشركة؛ بأن تظل في السوق وتتوسع، أو تخرج منه، ولهذا تعدّ قائمة التدفق النقدي (Cash Flow) أداة جيدة لعدة أسباب، اذكرها. (٦ علامات)

السؤال الرابع: (٣٢ علامة)

أ) اقرأ النص الآتي ثمّ أجب عن الأسئلة التي تليه: (٨ علامات)

"أمنت شركة الأمل لصيانة أجهزة الحاسوب على بضاعتها من خطر الحريق لدى إحدى شركات التأمين بمبلغ (٢٠.٠٠٠) دينار لمدة (٥) سنوات على أن يُدفع مبلغ (٣٣٣) دينار شهرياً لشركة التأمين".

المطلوب:

استخرج من النص ما يأتي:

- | | | | |
|---------------|----------------|-----------------|--------------------|
| ١- المؤمن منه | ٢- المؤمن عليه | ٣- الطرف المؤمن | ٤- الطرف المؤمن له |
|---------------|----------------|-----------------|--------------------|

ب) يوجد أنواع لتأمين السيارات في الأردن، اذكرها. (٦ علامات)

ج) اذكر أربعة شروط يجب الالتزام بها عند التسجيل في دفتر اليومية. (٨ علامات)

يتبع الصفحة الرابعة

الصفحة الرابعة

- (د) في ما يأتي بعض العمليات المالية لشركة العلي للاستشارات الهندسية. (١٠ علامات)
- بتاريخ ٢٠١٧/٤/١م بدأت الشركة أعمالها برأس مال قدره (٨٠٠٠٠) دينار، أودع في الصندوق.
 - بتاريخ ٢٠١٧/٤/٧م اشترت الشركة سيارة بمبلغ (١٢٠٠٠) دينار دفعت قيمتها نقدًا.
 - بتاريخ ٢٠١٧/٤/١٥م دفعت الشركة قيمة فاتورة الكهرباء البالغة (٣٠٠٠) دينار نقدًا.
 - بتاريخ ٢٠١٧/٤/٢٢م قدمت الشركة استشارات هندسية خاصة لأحد العملاء بمبلغ (١٩٠٠٠) دينار وقد تسلمته نقدًا.
 - بتاريخ ٢٠١٧/٤/٢٧م اشترت الشركة أثاثًا للمكاتب بمبلغ (٢٠٠٠) دينار نقدًا من مفروشات زينة.
- المطلوب: إعداد قائمة التدفق النقدي للشركة في شهري نيسان وأيار.

السؤال الخامس: (٤٢ علامة)

- (أ) أعطِ مثالاً واحدًا على كل مما يأتي: (٦ علامات)
- ١- الفروض المحاسبية
٢- خطأ في دفتر الأستاذ
- (ب) يتكون هذا الفرع من (٩) عبارات، انقل إلى دفتر إجابتك رقم العبارة وضع كلمة (صح) أمام العبارة الصحيحة، وكلمة (خطأ) أمام العبارة الخاطئة. (١٨ علامة)
- ١- () الحسابات التي طبيعتها دائنة (أي التي تعطي الشركة) تزيد في حال قيّدت في الطرف الدائن وتتناقص في حال قيّدت في الطرف المدين.
 - ٢- () تُعدّ المسحوبات الشخصية من الحسابات ذات الطبيعة المدينة.
 - ٣- () ميزان المراجعة بالمجاميع كشف يحوي جميع حسابات الشركة في دفتر اليومية.
 - ٤- () مسببات الخطر الشخصية ناتجة من تدخل الإنسان وتسببه في حدوث الخطر من دون قصد فقط.
 - ٥- () التأمين الحكومي يشمل جميع أنواع التأمين التي يشترك فيها الشخص طواعية دون إلزام من أي جهة.
 - ٦- () يجب عمل قيود إقفال الحسابات عند نهاية المدة المحاسبية وبعد إعداد القوائم المالية.
 - ٧- () المحاسب يعمل على تقييم القوائم المالية التي يعدها المدير المالي.
 - ٨- () تنفيذ بيانات التدفقات النقدية صنّاع القرار في الشركة لمعرفة قدرتها على الوفاء بالدين والتكيف مع الفرص المتغيرة.
 - ٩- () الدورة المحاسبية هي دورة حياة العمليات في الإدارة المالية (الحسابات).

(ج) في ما يأتي بعض الأرصدة المستخرجة من دفاتر شركة النجوم للصيانة العامة عن السنة المنتهية في ٢٠١٧/١٢/٣١م: (١٨ علامة)

رأس المال (٧٠٠٠٠) دينار، البنك (٦١٥٠٠) دينار، مصروف الإيجار (٤٠٠٠) دينار، الأثاث (٢٠٠٠) دينار، الإيرادات (١٢٠٠٠) دينار، المدينون (٩٠٠٠) دينار، مصروف الرواتب (٥٥٠٠) دينار.

المطلوب :

١- إعداد ميزان المراجعة بالأرصدة لشركة النجوم كما يظهر في ٢٠١٧/١٢/٣١م.

(انتهت الأسئلة)



المبحث : الثقافة باليه / ٢١٨

الفرع : الأركي

مدة الامتحان : $\frac{٣}{٢}$ س

التاريخ : ٢٠١٩ / ٨ / ٥

الإجابة النموذجية :

صك

رقم الصفحة
في الكتاب

السؤال الأول : (٦ علامات)

٢١ (٥) ١. المراجعة ٢. الموضوع ٣. الموضوع ٤. الموضوع ٥. المراجعة باليه

٤. الرقة ٥. المدة الزمنية

لعل واحدة عدستان (٥ × ٢ = ١٠ علامات)

الإلهام باليه

٣١ (٥) ١. التكلفة التاريخية ٢. الاستحقاق ٣. المقابلة

٤. الشبكات ٥. حصة الإيرادات ٦. كفاءة الإنتاج ٧. الوضع

أي في وقت واحد لعل واحدة عدستان (٥ × ٢ = ١٠ علامات)

٣٠٤٢٠٤٤ (٥) ١. الأصول = (١٥٠٠٠٠ + ٢٠٠٠٠٠ - ٢٠٠٠٠٠) + ٢٠٠٠٠٠ (١١)

الأصول = (٢٠٠٠٠٠ + ٢٠٠٠٠٠ - ٢٠٠٠٠٠) + ٢٠٠٠٠٠ (١١)

الأصول = (٢٠٠٠٠٠ - ٢٠٠٠٠٠) + ٢٠٠٠٠٠ (١١)

الأصول = ٢٦٥٠٠٠ + ٢٠٠٠٠ (١١)

الأصول = ٢٤٥٠٠٠ (١١)

(٨ علامات)

٢٤٣٥ (٥) الفترة رمز الإجابة

١ - الأثر المفروق

٢ - التامين الربوي

٣ - حقوق الملائكة

٤ - صوم الأسلاك

الأثر المفروق

٥ - الربوي

٦ - الربوي

لعل بند شريك عدسة (٦ × ٣ = ١٨ علامة)

رقم الصفحة رقم القيد	السؤال الثاني: (٤٣ مادة)
٩٦	١. تحديد العمليات المالية الخاصة بالشركة : بصير بذلك استناد العمليات التي ليس لها عمدة بالعمليات المالية للشركة (أي إن الشركة ليس طرفاً منها) مثل العمليات الخاصة بحل الشركة.
	٢. تحديد العمليات القابلة للتقييم (عين التعبير عنها بوحدة القدر وعمليات لها أثر تقري في الشركة (عنه لتعريفها بوحدة القدر).
	٣. عمليات ليس لها أثر تقري في الشركة (لأنه لتعريفها بوحدة القدر.
	لقد ثبت بأن مدونات (٣٧٢) و (٦٤٣) من
٩٢-٨٠	١. بتاريخ ١/٩/١٧
١	الطرف الأول: رأس المال - بقيت الالتزامات زادت بمئة منو (دائن) ⑤
١	الطرف الثاني: السلف يُعد من الأصول زادت بمئة منو (مدين)
	٢. بتاريخ ١٤/٩/١٧
١	الطرف الأول: السلف يُعد من الأصول بقيت بمئة منو (دائن) ⑤
١	الطرف الثاني: الصروف تُعد من الأصول زادت بمئة منو (مدين)
	٣. بتاريخ ١٠/٩/١٧
١	الطرف الأول: السلف يُعد من الأصول زادت مئاً منو (مدين)
١	الطرف الثاني: الصروف يُعد من الأصول بقيت بمئة منو (دائن)
	البنو يُعد من الأصول بقيت بمئة منو (دائن)

رقم القيد	التاريخ	البيان	دائن	مدين
١	١/٩/١٧ ⑤	صاحب/البنو		٢٠٠٠٠
١		المو رأس مال زيادة السلف	٢٠٠٠٠	
١	١٤/٩/١٧ ⑤	صاحب/الصروف		٤٥٠٠٠
١		المو البنو حساب من سلف (مدين)	٤٥٠٠٠	
١		من السلف		١٠٠٠٠
١	١٠/٩/١٧ ⑤	المو البنو الصروف	٤٠٠٠	
١		من السلف		٦٠٠٠

كلل حسابات
رجل آ

صحة رقم (٤)

السؤال الثالث : (٣٧ علامة)

رقم الصفحة في الكتاب			
١٩٥	قاعة الدخل لسنة المنتهية في ٢٠١٣/٥/٢٠		
	مصر	مصر	مصر
	الإيرادات:	مصر	مصر
	إيرادات بيع أحد أصول الشركة	٨٠٠٠	
	إيرادات تقويم خدمات إمدانية	٤٠٠٠	
	إجمالي الإيرادات		١٢٠٠٠
	المصروفات		
كل شيء	مصروفات إيجار	١٠٠٠	
سائر	مصروفات أجور العمال	٨٠٠٠	
علاوة	مصروفات إدارة مخروسة	٢٠٠٠	
	مصروفات صاف	٥٠٠	
	إجمالي المصروفات		(١١٥٠٠)
	صافي الربح		٥٠٠

عند إعداد قاعة الدخل توصل إلى نتيجة أعمال أقل من صافي إيرادات ومصدرة نتيجة يجب أن تظهر
أو من قاعة الميزان بالبيان ما به كانت ارباح يتم إظهارها كصافي إيرادات تخص
صافي الربح الذي تم في قاعة الميزان كإجمالي صافي إيرادات الشركة التي تكون في قائمة الدخل

رقم الصفحة في الكتاب	الحسابات الوضعية		
٢١٨	الحسابات الدائنة	المدينون	المدينون
	لعل غير	المدينون	المدينون
	علاوة	المدينون	المدينون
		المدينون	المدينون
		المدينون	المدينون

٢١٨

علاوة

علاوة

علاوة

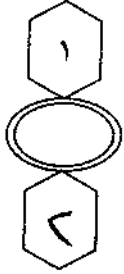
علاوة

٢٢٢
١. تُعزَم في إعداد خطة متقبلته لتزويد حاجات الشركة المستقبلية
من النقد، حيث قبل ان تدعو الحاجة اليه
٢. توضيح الفرق بين الإيرادات والمبيعات النقدية والفرق ما هنالك من رؤية تعنيه
٣. تشرح كيف يقدر النقد المتوافر (موجود) ما يساعد الشركة على تسيير أعمالها من
مشتريات وتوريد قوائم الإيرادات حياجه
لعل غير (٢٧٤ ٦ للبيان)

السؤال الرابع: (٣٢ علامة)

٣٦, ٢٤	١- الخ لم	٢- البقعة الموضوعة في صندوق
٣٤١	٣- التأمين الثاني	٤- شدة الأثر لكل بند ضمان (٨ = ٢٤) كلاس
٣٤١	٥- التأمين الثاني	١- التأمين الثاني (تأمين المسؤولية لرئيسة عمارة لإفريت) لكل بند ضمان (٨ = ٢٤) كلاس
١٥-٩٨	٥- السجل وفق الاستليل	٢- السجل وفق نظرية تقدير الزرع
	٣- تروف رقم وتاريخ لكل عملية (مبتدئ) على أن تكون الأرقام متتالية	٤- كتاب حرم وافد على كل عملية / عملية (٣) لكل أي أربعة
	٥- عدم إيراد أي قيد يترك على القيد بعد تسوية	لكل بند ضمان (٨ = ٢٤) كلاس

م	البيان	مجموع	شهر
	الدفعات لتقدير الأمانة		أيار
	إيرادات	١٩٠٠٠	
١	إجمالي الدفعات لإرضائه	١٩٠٠٠	
	الدفعات الخارجية		
	سيارات	١٢٠٠٠	
	موقوف كسبرار	٣٠٠٠	
	إتات	٢٠٠٠	
٢	إجمالي الدفعات الخارجية	١٧٠٠٠	
٣	صافي الدفعات لتقدير الأمانة (١-٢)	٢٠٠٠	
٤	الدفعات المدفوعة	٨٢٠٠٠	١
	الدفعات آتية (٤+٣)	٨٢٠٠٠	



بسم الله الرحمن الرحيم



المملكة الأردنية الهاشمية
وزارة التربية والتعليم
إدارة الامتحانات والاختبارات
قسم الامتحانات العامة



امتحان شهادة الدراسة الثانوية العامة لعام ٢٠١٩ / التكميلي

(وثيقة مضمونة/محدودة)

د
س

مدة الامتحان: ٠٠ : ٢

اليوم والتاريخ: الأربعاء ٢٠١٩/٧/٣١

المبحث : الجغرافيا

الفرع : الأدبي والفندقي والسياحي (جامعات) (خطة ٢٠١٩)

ملحوظة : أجب عن الأسئلة الآتية جميعها وعددها (٥) ، علماً بأن عدد الصفحات (٤) .

السؤال الأول: (٣٨ علامة)

(٣٢ علامة)

أ (عرّف المفاهيم والمصطلحات الآتية:

(الرياح، التيفون، التوازن البيئي، التخطيط البيئي، الصحاري الحجرية، حوض التصريف، العولمة، الأقليات القومية).

(٦ علامات)

ب) حوّل درجة الحرارة (٤١) فهرنهايت إلى النظام المتري.

السؤال الثاني: (٣٧ علامة)

أ (فسّر ما يأتي:

(٤ علامات)

١) وجود منطقة ضغط جوي مرتفع فوق القطبين.

(٤ علامات)

٢) اتجهت العديد من الدول لإنتاج الطاقة الشمسية.

(٦ علامات)

٣) تعاقب الحرارة والبرودة يساعد على حدوث التجوية الميكانيكية.

(٣ علامات)

٤) نشأت معظم الحضارات القديمة في مناطق السهول الفيضية.

ب) وضّح ما يأتي:

(٤ علامات)

١) أهمية الندى.

(٦ علامات)

٢) الآثار الصحية الناتجة عن التغير المناخي.

(٤ علامات)

٣) مزايا الطاقة النووية.

(٦ علامات)

٤) الانتقادات التي تعرّضت لها كل من: أ - النظرية الحتمية. ب - النظرية الإمكانية.

السؤال الثالث: (٤٤ علامة)

اذكر:

(٦ علامات)

١) ثلاث من خصائص المنخفضات الجوية.

(٨ علامات)

٢) العوامل المؤثرة في مناخ الأردن.

(٦ علامات)

٣) ثلاث من مقومات السياحة البيئية.

(٦ علامات)

٤) المهام التي يقوم بها الباحث الجيومورفولوجي.

يتبع الصفحة الثانية

الصفحة الثانية

(٦ علامات)

(٥) ثلاث من الأشكال الأرضية الناتجة عن التجوية.

(٦ علامات)

(٦) العوامل التي تعتمد عليها عملية الحث الريحي.

(٦ علامات)

(٧) ثلاث من طرق تحديد الحدود النهرية.

السؤال الرابع: (٢١ علامة)

(٦ علامات)

أ) قارن بين التخوم والحدود السياسية.

ب) صنّف التيارات البحرية الآتية: (الخليج، كناري، اليابان، البرازيل، لبراتور) حسب الجدول الآتي:

(٥ علامات)

تيارات بحرية باردة	تيارات بحرية دافئة

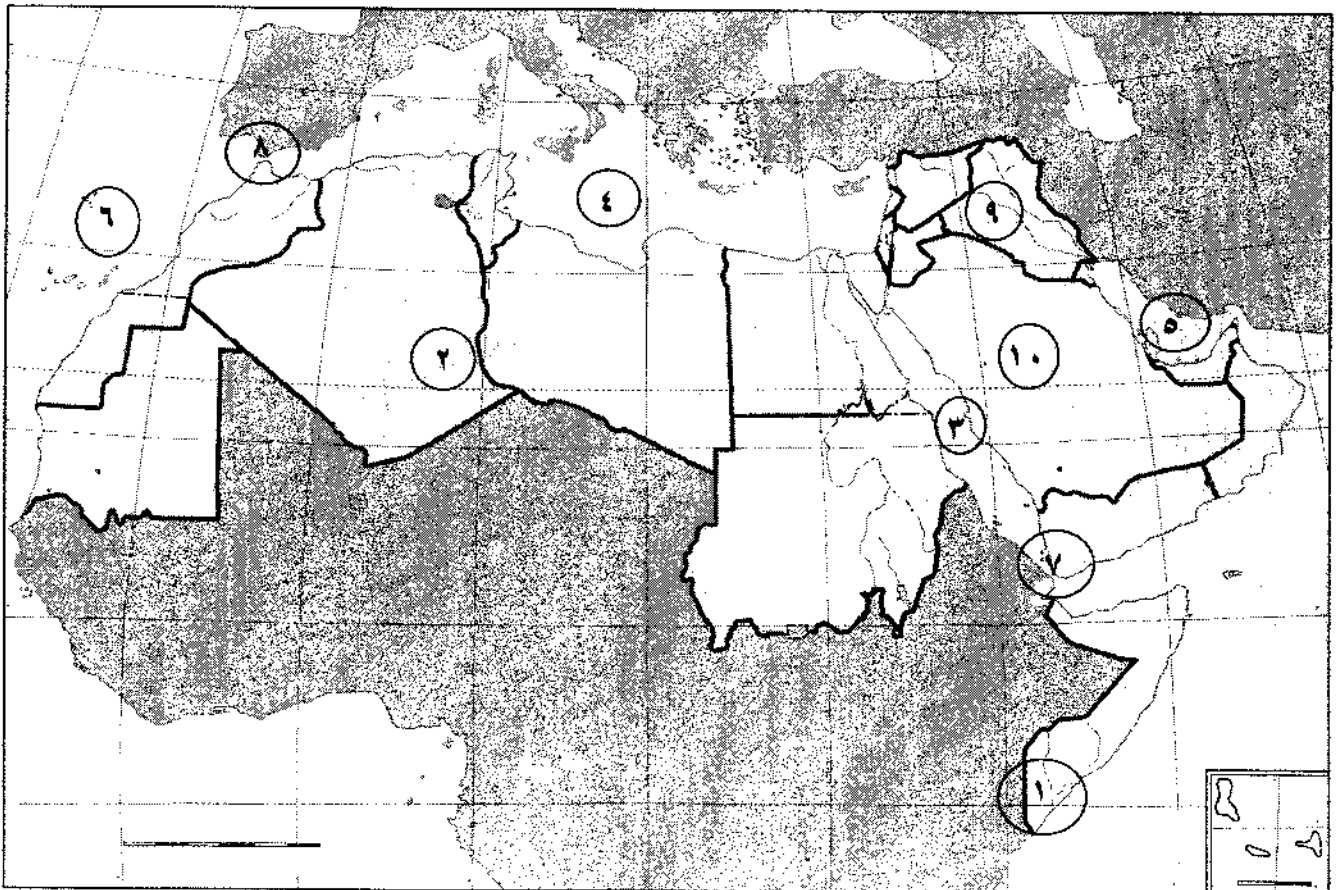
ج) ادرس خريطة الوطن العربي الآتية، ثم انقل إلى دفتر إجابتك ما تشير إليه الأرقام من (١ - ١٠). (١٠ علامات)

- مسطحات مائية (٣، ٤، ٥، ٦).

- أقاليم مناخية (١، ٢).

- دول عدلت حدودها مع الأردن (٩، ١٠).

- مضائق وممرات مائية (٧، ٨).



الصفحة الثالثة

السؤال الخامس: (٦٠ علامة)

انقل إلى دفتر إجابتك رقم الفقرة ورمز الإجابة الصحيحة لها:

(١) الجهاز المستخدم لقياس اتجاه الرياح يسمى:

(أ) الأنيومومتر (ب) الباروميتر (ج) دوارة الرياح (د) الثيرموميتر

(٢) تنخفض درجة الحرارة بمقدار درجة مئوية واحدة كلما ارتفعنا عن مستوى سطح البحر بمقدار:

(أ) ١٥٠ م (ب) ٢٠٠ م (ج) ٢٥٠ م (د) ٣٠٠ م

(٣) يتباين ارتفاع خط الثلج الدائم من صفر عند مستوى سطح البحر في المناطق القطبية ويصل في المناطق الاستوائية إلى ارتفاع:

(أ) ٤٥٠٠ م (ب) ٥٠٠٠ م (ج) ٥٥٠٠ م (د) ٦٠٠٠ م

(٤) من الدول العربية التي تتأثر في مناخ الإقليم المداري الموسمي:

(أ) المغرب (ب) تونس (ج) لبنان (د) اليمن

(٥) يمتد الوطن العربي فلكياً بين خطي طول:

(أ) ٦٠ شرقاً - ١٧ غرباً (ب) ١٧ شرقاً - ٦٠ غرباً

(ج) ٣٧ شرقاً - ٢ غرباً (د) ٢ شرقاً - ٣٧ غرباً

(٦) يتوقع العلماء في نهاية القرن الحادي والعشرين ارتفاع درجة حرارة الهواء بمقدار يصل ما بين:

(أ) (١,٥ - ٤,٥) م (ب) (٢,٥ - ٥,٥) م (ج) (١,٥ - ٥,٥) م (د) (٢,٥ - ٤,٥) م

(٧) من المتوقع أن تغمر المياه في نهاية القرن الحادي والعشرين ما نسبته ١٧,٥% من مساحة:

(أ) الهند (ب) البرازيل (ج) هولندا (د) بنغلادش

(٨) المحمية الطبيعية الأكثر انخفاضاً عن مستوى سطح البحر في العالم هي محمية:

(أ) الموجب (ب) الأزرق المائية (ج) الشومري (د) ديبين

(٩) الاتفاقية التي حددت خطة لتبادل الانبعاثات الكربونية هي اتفاقية:

(أ) استوكهولم (ب) ريو دي جانيرو (ج) كيوتو (د) فينا

(١٠) من الأمثلة على الجبال البركانية سلسلة جبال:

(أ) زاغروس (ب) الأمانوس (ج) الأندونيسية (د) أطلس التل

(١١) نشأت أخفض نقطة على اليابس؛ البحر الميت نتيجة:

(أ) نشاط بركاني (ب) حركة التوائية

(ج) عوامل جيومورفولوجية (د) حركة صدعية باطنية

(١٢) إذا علمت أن فرق الارتفاع بين خطي كنتور رئيسين يبلغ (١٠٠) م، وعدد الخطوط الفرعية بينهما (٤) خطوط،

فكم تبلغ قيمة الفاصل الرأسي؟

(أ) ٢٠ (ب) ٢٥ (ج) ٣٠ (د) ٤٠

يتبع الصفحة الرابعة

الصفحة الرابعة

- ١٣) ينقل النهر معظم حمولته عن طريق:
أ) الإذابة (ب) الجر (ج) السحب (د) التعلق
- ١٤) تقع شلالات فكتوريا على نهر:
أ) سان لورانس (ب) الزمبيزي (ج) الراين (د) ريوجراند
- ١٥) ظهر مصطلح الجيوبولتيك على يد العالم:
أ) ديفيز (ب) فريدريك راتزل (ج) رودلف كيلين (د) أرسطو
- ١٦) حدث الخلاف على استثمار الحديد في منطقتي الألزاس واللورين بين:
أ) بريطانيا وفرنسا (ب) فرنسا وألمانيا (ج) إسبانيا وفرنسا (د) إيطاليا وألمانيا
- ١٧) تُشكّل جبال الأنديز حدًا طبيعيًا فاصلاً بين:
أ) تشيلي والأرجنتين (ب) الأرجنتين والبرازيل (ج) تشيلي والبيرو (د) البيرو والأكوادور
- ١٨) تُشكّل المياه الدولية من مجمل مساحة البحار والمحيطات ما نسبته:
أ) ٣٤% (ب) ٤٤% (ج) ٥٤% (د) ٦٤%
- ١٩) نشأ صراع على الصحراء الغربية بين جبهة البوليساريو و:
أ) الجزائر (ب) موريتانيا (ج) المغرب (د) إسبانيا
- ٢٠) ظهر الخلاف على منطقة التبت بين:
أ) الصين واليابان (ب) الهند وباكستان (ج) الصين والهند (د) الهند وبنغلادش

﴿ انتهت الأسئلة ﴾



المبحث : الجغرافيا

الفرع : الإزدية والتدريسي (جاسم)

مدة الامتحان : $\frac{د}{س} = \frac{٤٥}{٣٠}$

التاريخ : الأربعاء ٢١/٧/٢٠١٩

الإجابة النموذجية :

رقم الصفحة
في الكتاب

السؤال الأول : (٣٨ علامة)

١ - تفرغ المقود بالفاهيم والمصطلحات الآتية (٣٢ علامة)

١- برّاج : حركة الجوارح أفلاذ الجوى // البرّاج تنفتح في مناطق
الضغط الجوى المرتفع وتغلق في مناطق الضغط الجوى المنخفض
بدل // نتيجة اختلاف قيم الضغط الجوى
للزّرع

٢- التّيفون : لالة مريية تعني لظنوننا // وهو الظار مواسم كونه
في المناطق المنخفضة لدارية ترمب فوق الاستواء بالزّرع كسطح
المحاري والسطح الجوى وهو لظن بشرق والجنوبي لسطح
نفسه مريية برّاج ، أكثر من ١٧ كم في لساته

٣- التوازن السّري : قدرة مكونات السّري على اختزال الجاه على
سطح الأرض // هذه مخاطر السّري توتر في كياه لريّة

٤- التقطط السّري : استجابة على تنظيم السّري في أن الجاد
أنقل لوسه السّري المناسبة في استشارة موارد السّري
الطبيعية وتفتيح الإنسان لمجموعة من السّري لانتشاره
الإتقان على لينة ومن جدول لظن معين

٥- لهجاري الحجرية : ويشرح مسوية مرموزة بجبارة زان
زوايا حادة

رقم الصفحة
في الكتاب

مع السؤال لعدد

٤

١٢٩ ٦- حول المقرنة: المسافة المربعة التي تقسم اجزاء
الفر حبيبا

٧- العولة: ازالة الحواجز وكسور السياسة بين الدول
في طريق هينة امداء لقوية اقتصاديا وثقافيا
ومعرفيا واخرا على كل دول الاخره

٨- الأملانية، اللغوية: مجموعة من الاثار تتسم في هوية واحدة
من هوية اللغوية واللغوية والاداءة والتأليف
تتميز هذه الأملانية في كثرة قومية

١٠- حول درجة الحرارة (٤١) °C بالنظام المتري
(٦٥ °F)

$$\frac{5}{9} \times (32 - 41)$$

°C

$$= \frac{5}{9} \times 9 = 5 \text{ درجة مئوية}$$

السؤال الثاني (٢٧ علامة)

P - نشر (١٧ علامة)

١- وجود منطقة ضيق حول ارتفاع قوة التقييد (٤ علامة)

ب- بسبب الاحتكاك، لا يتم في درجة الحرارة

ج- اتجاه العديد من الدول لا يتابع الطاقة (٤ علامة)

د- مصدر الكهرباء للطاقة، وظفت لإنتاج عنها
(بدلاً) أي خلاصة أو آثار سلبية.

٢- تقوية الحرارة والبرودة، يساعد على حدوث التحويل
الميكانيكية (٦ علامة)

عندما ترتفع درجة الحرارة، فإن المعادن تكونة للمض
تتمدد بشكل متفاوت، حيث ان كل معدن صلب يتمدد
بمختلف عند المعدن الآخر، تكونة للمض تفرق // وتنتج عن ذلك
ضغوطات مختلفة داخل المض في الخارج، وفي الداخل
تتمدد المعادن، تكونة للمض // بسبب اختلاف درجات
الحرارة، يؤدي تكرار هذه الظاهرة، ان تكونة تشققات
في منطقة توترية، كما تفرق على التواء المضوية.

٤- زيادة معدل كفاءة التبريد في مناطق التبريد (٣ علامة)

ب- كما أن هذه المناطق مفضولة للتبريد وعرضها
كما يعطي سرعة الانتشار ^① التبريد وعرضها
عمرها بزيادة المسافات بين هذه مناطق التبريد
فهي

طابع السؤال الثاني

رقم السؤال

١- وصف ما يدعى (٤ علامات)

١- أهمية التربة (٤ علامات)

٢٧ مصدر عام لطلوبه التربة ولطباها في التربة كجانبه
رشته كجانبه كما تتلقت فتدغم الماء في التربة لتربة

٢- الآثار الصحية الناتجة من تغير المناخ (٦ علامات)

تتعدد الآثار الصحية الناتجة من تغير المناخ بفعل
ارتفاع درجة الحرارة التي تسهم مباشرة في حدوث
مخاطر ناتجة من هزبات تسببها اضطرابات في

٧ زيادة الإصابة بالأمراض الحساسية والربو والتهنئة
كما تؤدي إلى ظهور أمراض معدية مثل الملاريا والتيفوئيد
نقل الأمراض حازية للعوض والحشرات

٣- زوايا الطاقة التوربية (٤ علامات)

تتعدد من الزوايا انواع الطاقة والأثر لا تستند
على عملة احتراق ولا ينتج عنها طاقة ضارة

٩١ بالسنة وتكونت لتقلد من الغلات والنوعية
في مسائل عليه وتكونت في الحافطة على الإحداثية

٤- الانتقادات التي تفرقة بين كلاً من: (٦ علامات)

٦- النظرية الكونية (٣) لا يمكن ان تفر بصحة تأخر
أه عامه من لبراه لسته في الاراء وانظمة العقلية فتد
استقاء نظرية التلازم وتقلد كل مسوه الفيزياء الطبيعية

٧- النظرية الإنسانية (٣) تدغم دور الإنسان في السته وقدرته

على السيطرة ولتقلم زوايا ما ينتج عنها مشكلة عديدة كجانبه لإصلاح العالم إن ليس

رقم الصفحة
في الكتاب

قواعد النون (٤٤) ثلاثة

اي ي نقطه

١- ثلاثة من مضاريف لفظية محوطة (٦ ثلاثاء)

٢- تتكرر في حروف الجر التورية في مصداق (٥)

بضم الجوزية وبتاء شدة تتكرر في نطقه ثمة أو بواو شدة أو بلام

٣- تتعدى لفظية محوطة في الساحة التي تغطيها لفظية

بضم نطقه فمضاهة يزيد نطقها عند التاكيد منها لفظ

بلافت لا يزيد نطقها عند التاكيد

٤- تاء مهم في وصول الراء لظية ذاة البرودة الشدة

المنافحة يورد في لثام اللام بكار

٥- يتكرر في عمر المنطقه بحرف ساكن (٤-٢) أيام كوة

في لفظه ولفظها بفتح مستور

٦- السواكن الجوزية في ضام الراء (٨ ثلاثاء)

٧- التفاضل اشكال على الراء

٨- السبع من الجوزية الحرفية القربا او لبعدها لسطح

٩- درجة الراء

١٠- لفظها لسانيا

اي ي نقطه

١١- ثلاثة من مشومات الساحة لظية (٦ ثلاثاء)

١٢- التنوع اللفظي للمنافحة الساحة كما هو في الجوزية أو التفاضل أو المناخة

١٣- اكمال اختيار هذه المناخة ولجوارها دون كفاية (١٠) احترام

١٤- نقل ملوثة للظية

١٥- القدرة في تقديم الخدمة للسائمين كمنافحة الكوازي ليس وعدم التاكيد

١٦- ماه آه نظام بينه قائم في المناخة الساحة

١٧- وضع الوعد اللفظي للسائمين وحمله على تقاضا مع تضاد المناخة

١٨- رتبة اء يرد له أهمية الكفاية على توازنه والرتبة للظية

رقم الصفحة أو رقم	اسم السؤال
٨٥	١- في النفقة والجماع سألته لبارية ولفنونة في كتابه على
	الثلاثين ليلين ولثلاثين لثلاثة ليلين زيديها
	٢- احرام الثمانية لصدية لنا لطفة والى تزار
	٤- الهلام الى يسوم بها لبارية الحوسور نولوح (٦ علامات)
	٥- جمع الفيا سارة الكدرجة لانداز ولا طواله اوقه لثلاثين
١٠٨	٥- من شئبه بهد وسجل حرمة لبارية الارضية
	٥- تدبير لاجتماعه ولى اعانه ولنا حيبه للثلاثين الحوسور نولوح
	في نفقة لبارية باستخدام لاجهزة الخاصة بنوله
	٥- ثلاثة من لاسمالة الارضية الثابتة مما لثبوتية (٦ علامات)
	٢- لثبوتية
	٣- كطام لافرة
١١٩-١٤	٣- حفر لثبوتية
	٣- قباب لثبوتية
١٥٥	٦- السوائل الى تعدد علامات كمنه لبروح (٦ علامات)
١٥٢	٢- اعانه لوسورة الرياح
	٣- كثافة حرمة الرياح
	٤- صلابة لعضا وبقاؤه
١٦٤	٤- علامات حرمة تدبير كحدود الخوية (٦ علامات)
	٢- تتماثل كحدود مع احد حنجر الخوية
	٥- ركة فقه مع انز لثبوتية مما في قاع الخوية (محور لبارية)
	٢- نقله لبارية
	٣- ركة فقه لثبوتية لبارية

١٥١
٣
فقار

(١٠٠ ملاحظة)

أحمد محمد

١- تارة من مهنون القوم ، كدور لسانية
(٦ ملاحظة)

١٥٨

١٣

- القوم ١- نضرة حزامية ذات مساق ممددة .
٢- لا تستند اليك معاهدات أراء كتابية بين الدول .
٣- ظاهرة طليعية تامة .

١٤

١- كدور لسانية ١- فطوط رهن تنصل بين الدول .
٢- تستند اليك معاهدات أراء كتابية بين الدول .
٣- ظاهرة تعرف للتغير والاقتصاد والعلوم .

٤- صنف كتابية لبرية الكائنة ، كتيبات دافعة ، كتابية باردة
(٥ ملاحظة)

١٥١

(الخليل ، كدور ، اللسانية ، البرازيل ، لبرادور)

١- كتابية دافعة : الخليل ، اللسانية ، البرازيل
٢- كتابية باردة : كدور ، لبرادور

٥- بعدد ارسلكم في لغة لوطا البرية ، التي ما تشر اليك لارتسام البرودة (١٠ ملاحظة)

١- عالم شاطية ١- اللسانية لبرادور ٢- كتابية لبرادور (١٠ ملاحظة)
٣- لبرادور ٤- لبرادور
٥- الخليل لبرادور ٦- الخليل لبرادور
٧- كتابية لبرادور ٨- كتابية لبرادور

٤٦٠٤٢

١٧٤ - ١٧٦

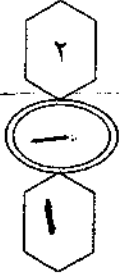
١٧٨

١- كدور لسانية ١- كدور لسانية ١- كدور لسانية

بند پنجم، خامس ۶. کتابت (۲/۵۰)

اختیار ریز اجابہ، لفظی

رقم لفظی	ریز اجابہ	اجابہ	رقم لفظی
۱۴	دورانہ / باع	ج.	۱
۲۰	۳۱۰۰	پ	۲
۲۰	۳۰۰۰	ن	۳
۴۵	الجن	د	۴
۴۳	۶. شہرتاً - ۱۷ شہراً	م	۵
۶۹	(۶۵ - ۶۰)	ب	۶
۶۹	نفلادش	د	۷
۸۸	الموجہ	م	۸
۹۰	کوتہ	ج.	۹
۱۰۵	الاندرسیہ	ج.	۱۰
۱۰۶	حرکت صریحاً طیف	د	۱۱
۱۰۹	۲۰	پ	۱۲
۱۲۲	التعلق	د	۱۳
۱۲۴	الزججری	ن	۱۴
۱۴۸	رودلف کلمن	ج.	۱۵
۱۶۰	منزنا، المائنا	ن	۱۶
۱۶۱	تشلہ، الارصین	پ	۱۷
۱۶۴	۱۶۴	د	۱۸
۱۷۶	المزب	ج.	۱۹
۱۷۸	الکین رکبہ	ج.	۲۰



امتحان شهادة الدراسة الثانوية العامة لعام ٢٠١٩ / التكميلي

(وثيقة معبئة/محدود)

س د

مدة الامتحان: ٠٠ : ٢

اليوم والتاريخ: الإثنين ٠٥ / ٠٨ / ٢٠١٩

المبحث : تاريخ العرب والعالم

الفرع : الأدبي (خطة ٢٠١٩)

ملحوظة : أجب عن الأسئلة الآتية جميعها وعددها (٥) ، علماً بأن عدد الصفحات (٤) .

السؤال الأول: (٤١ علامة)

- أ) وضّح المقصود بكلّ من المفاهيم والمصطلحات الآتية:
- ١- الاتجاه التقليدي.
 - ٢- لجنة كنج - كراين.
 - ٣- غرفة العشاء الأخير.
 - ٤- النازية.
 - ٥- الجمعية العامة.
 - ٦- الاقتصاد المعرفي.
 - ٧- حزب المؤتمر الوطني الإفريقي.

ب) أعطِ سببين لكلّ مما يأتي:

- ١- تعرّضت الهوية الثقافية العربية الإسلامية لتحديات كبيرة.
- ٢- قيام الاحتلال الإسرائيلي ببناء قبور يهودية وهمية في محيط المسجد الأقصى.
- ٣- إنشاء حلف وارسو.
- ٤- انخفاض معدل النمو السكاني في دول الاتحاد الأوروبي.
- ٥- قيام السويد بتطبيق النظام الجديد للتعليم في عام ٢٠١١م.

السؤال الثاني: (٤٧ علامة)

أ) انقل إلى دفتر إجابتك رقم الفقرة ورمز الإجابة الصحيحة لها:

١) العام الذي عُقد فيه مؤتمر سان ريمو، هو:

أ) ١٩١٧م (ب) ١٩١٨م (ج) ١٩١٩م (د) ١٩٢٠م

٢) الدولة الأوروبية التي استعمرت الجزائر عام ١٨٣٠م، هي:

أ) بريطانيا (ب) إيطاليا (ج) فرنسا (د) إسبانيا

٣) المدينة التي تقع فيها " جامعة محمد الخامس "، هي:

أ) الرباط (ب) أغادير (ج) فاس (د) طنجة

٤) الزعيم السوري الذي استشهد في فلسطين عام ١٩٣٥م، هو:

أ) ابراهيم هنانو (ب) عز الدين القسام (ج) يوسف العظمة (د) سلطان باشا الأطرش

يتبع الصفحة الثانية

الصفحة الثانية

٥) الحرب التي ارتكبت فيها إسرائيل مذبحه " صبرا وشاتيلا "، هي:

أ) السموع (ب) جنوب لبنان (ج) تشرين (رمضان) ١٩٧٣م (د) حرب ١٩٦٧م

٦) المؤتمر الذي حصلت فيه منظمة التحرير الفلسطينية على الاعتراف بها ممثلًا شرعيًا ووحيدًا للشعب الفلسطيني عام ١٩٧٤، هو:

أ) عمان (ب) القاهرة (ج) بغداد (د) الرباط

٧) الخليفة الأموي الذي شُيّد في عهده مسجد قبة الصخرة، هو:

أ) يزيد بن معاوية (ب) عبد الملك بن مروان (ج) عمر بن عبدالعزيز (د) الوليد بن عبد الملك

٨) الدولة التي تُشرف على الأماكن الدينية في القدس، هي:

أ) الأردن (ب) مصر (ج) سورية (د) لبنان

٩) العام الذي أعلن فيه الملك الحسين بن طلال فك العلاقة الإدارية والقانونية بين الضفة الغربية والأردن، هو:

أ) ١٩٨٦م (ب) ١٩٨٧م (ج) ١٩٨٨م (د) ١٩٨٩م

ب) ما المقررات التي جاء بها المؤتمر الصهيوني الأول في بال عام ١٨٩٧م؟ (٨ علامات)

ج) "شقّ الاحتلال الإسرائيلي شبكة أنفاق وحفريات بباطن أرض مدينة القدس، تصل بين مناطق ومواقع مختلفة".

- ما الأهداف التي تسعى إليها إسرائيل من شقّ هذه الأنفاق؟ (٨ علامات)

د) "نجحت جهود جلالة الملك عبدالله الثاني ابن الحسين في استصدار قرار من منظمة الأمم المتحدة للتربية والثقافة والعلوم (اليونسكو) عام ٢٠١٦م".

- عدد أربعة من بنود هذا القرار. (٨ علامات)

هـ) بيّن موقف الصين تجاه القضية الفلسطينية. (٥ علامات)

السؤال الثالث: (١٨ علامة)

أ) انقل إلى دفتر إجابتك رقم الفقرة ورمز الإجابة الصحيحة لها: (٦ علامات)

١) العام الذي انهار فيه حلف وارسو، هو:

أ) ١٩٩٠م (ب) ١٩٩١م (ج) ١٩٩٢م (د) ١٩٩٣م

٢) الرئيس الروسي الذي رفض في مؤتمر ميونيخ ٢٠٠٧م نظام القطبية الواحدة والانفراد الأمريكي بتقرير مصير العالم، هو:

أ) يلتسين (ب) غورباتشوف (ج) فلاديمير بوتين (د) ستالين

٣) الدولة الشيوعية التي لم تنضم إلى حلف وارسو على الرغم من وقوعها ضمن الإطار الجغرافي للحلف، هي:

أ) يوغسلافيا (ب) ألبانيا (ج) المجر (د) بلغاريا

الصفحة الثالثة

(ب) "نتج عن الحرب الباردة ظهور العديد من الأزمات الدولية".

(٦ علامات)

- عدد ثلاثاً من هذه الأزمات.

(ج) "أدت عوامل عدة إلى زيادة حدة التنافس والصراع بين المعسكرين الشرقي والغربي".

(٦ علامات)

- اذكر ثلاثة من هذه العوامل.

السؤال الرابع: (٤٠ علامة)

(١٤ علامة)

أ) انقل إلى دفتر إجابتك رقم الفقرة ورمز الإجابة الصحيحة لها:

(١) من الدول العربية التي وقّعت على الميثاق التأسيسي لمنظمة الأمم المتحدة عام ١٩٤٥م، هي:

أ) سورية (ب) الجزائر (ج) ليبيا (د) السودان

(٢) المدينة التي يقع فيها المقر الدائم لمنظمة الأمم المتحدة، هي:

أ) واشنطن (ب) سان فرانسيسكو (ج) نيويورك (د) لوس أنجلوس

(٣) الدولة العربية العضو في "مجموعة العشرين" التي أُسِّتت عام ١٩٩٩م، هي:

أ) سورية (ب) السعودية (ج) الأردن (د) العراق

(٤) المدينة التي أنشئ فيها مركز لأبحاث التاريخ والفنون والحضارة الإسلامية (أريكا) عام ١٩٨٠م، هي:

أ) الرباط (ب) طهران (ج) بغداد (د) اسطنبول

(٥) العام الذي أُسِّتت فيه "جماعة دول الأندلس"، هو:

أ) ١٩٦٩م (ب) ١٩٧٠م (ج) ١٩٧١م (د) ١٩٧٢م

(٦) الدولة الأوروبية التي انسحبت من الاتحاد الأوروبي عام ٢٠١٦م، هي:

أ) ألمانيا (ب) إيطاليا (ج) بريطانيا (د) فرنسا

(٧) العام الذي أُعلن فيه عن إنشاء الاتحاد الإفريقي، هو:

أ) ٢٠٠٠م (ب) ٢٠٠١م (ج) ٢٠٠٢م (د) ٢٠٠٣م

(٦ علامات)

(ب) سمّ ثلاثاً من الدول دائمة العضوية في مجلس الأمن.

(٨ علامات)

(ج) عدد أربعاً من المنظمات التابعة للأمم المتحدة.

(٨ علامات)

(د) اذكر أربعة من أهداف الاتحاد الإفريقي.

(هـ) "تنوّعت القضايا التي تناولتها اجتماعات بريكس، وتعددت لتشمل التحديات الدولية"

(٤ علامات)

- عدد أربعة من التحديات الدولية التي تناولتها اجتماعات البريكس.

يتبع الصفحة الرابعة

الصفحة الرابعة

السؤال الخامس: (٥٤ علامة)

أ) انقل إلى دفتر إجابتك رقم الفقرة ورمز الإجابة الصحيحة لها:

(١٤ علامة)

١) الدولة التي شنت هجوماً جويًا على القاعدة الأمريكية " بيرل هاربر " عام ١٩٤١م، هي:

أ) الصين ب) اليابان ج) ألمانيا د) الاتحاد السوفيتي

٢) العام الذي تم فيه إلقاء القنبلتين الذريتين على مدينتي ناغازاكي و هيروشيما اليابانيتين، هو:

أ) ١٩٤٥م ب) ١٩٤٦م ج) ١٩٤٧م د) ١٩٤٨م

٣) صاحب مقولة " أفضل ثروة في أي دولة هي شعبها "، هو:

أ) أنور إبراهيم ب) عبدالله بدوي ج) مهاتير محمد د) حسن أون

٤) المدينة الماليزية التي يُعدُّ " شارع العرب " أبرز الأماكن السياحية فيها، هي:

أ) ملكا ب) بينانج ج) سرواك د) كوالالمبور

٥) الدولة التي اتبعت سياسة تمييز عرقي بين الأقلية البيضاء الأوروبية والأغلبية السوداء الإفريقية، هي:

أ) جنوب إفريقيا ب) نيجيريا ج) السودان د) غانا

٦) العالم الذي اخترع مادة الديناميت، هو:

أ) ليندل توماس ب) ألفرد نوبل ج) ألبرت أنشتاين د) توماس أديسون

٧) الدولة الأولى في إنتاج النفط في أمريكا الجنوبية، هي:

أ) الأرجنتين ب) البرازيل ج) فنزويلا د) المكسيك

ب) عدد خمسة من العوامل التي ساعدت على ارتفاع معدلات النمو الاقتصادي في اليابان. (١٠ علامات)

ج) " اعتمدت سياسة مهاتير محمد في النهوض بالبلاد على ركائز أساسية عدة ".

- ما الركائز التي اعتمدت عليها سياسة مهاتير محمد؟ (١٠ علامات)

د) " من القطاعات الاقتصادية الأساسية في جنوب إفريقيا قطاع الصناعة ".

- وضح ذلك. (١٠ علامات)

هـ) " بالرغم مما حققته البرازيل من تقدُّم إلا أنَّها تواجه عددًا من التحديات ".

- بيِّن التحديات التي تواجهها البرازيل. (١٠ علامات)

(انتهت الأسئلة)



٥١٩

تأكيدي

الإجابة النموذجية :

رقم الصفحة في الكتاب	
	السؤال الأول : [٤١ علامة]
	٢- وضح المقصود لكل من المفاهيم الوضائية الآتية : [١٠ علامة]
٤٤	١) الانتقام انتقادي : هو الانتقام الذي يدعو إلى التمسك بالعدو بالماضي الثقافي والتراثي لأمة لكل ما فيه والرسوخة في ممارسته الحياية على أساس منه .
٥٤	٢) لجنة كنج - كرايبر : هي اللجنة التي أسست في بغداد عام ١٩١٩م على يد الرئيس الأمريكي ويلسون في هدف لتجويد في تقرير عصبة الأمم للنظر في مطالب أهالي البصرة وبعثاتهم حيث اجتمعت كلمة العرب في العراق وبغداد في ١٢٠٠ مع مطالبه باستقلال سوريا الكبرى ورفض اتفاقية سايكس بيكو ودعم لبلفور وقد أيد أهالي القدس وغيرها من فلسطين هذا القرار .
٦٨	٣) غرفة العناد الأخير :- هي الغرفة التي مكث فيها الحواريون أثناء مسيرهم عليه السلام ، وكان فيها العشاء الأخير الذي بعد آخر لقاء للسيد المسيح عليه السلام مع أتباعه وتلاميذه .
٩٧	٤) النازية : حركة سياسية عنصرية تؤمن بالعنصرية للدناتrace، ولتفوق الجنس الجرمانى ، وحقه في زمامة العالم ، ووصلت إلى الحكم في ألمانيا في عام ١٩٣٣م بزمامة أدولف هتلر الذي طمس سمته النازية ، مما كان سبباً في اندلاع الحرب العالمية الثانية .
١١٣	٥) الجمعية العالمية :- هي الهيئة الرئيسية لمؤتمر المحققين ومقرها مدينة نيويورك في الولايات المتحدة الأمريكية ، وتتمثل فيها الدول الأعضاء بحجتها على نحو متساو ، وتتمتع الجمعية (الهيئة) صفة زمامة سنوية دوراً اعتبارية ، وتناقش فيها القضايا والمسائل التي تدخل في اختصاص الأمم المتحدة ، وتقدم الميزانية ، وتقرر حصص الأعضاء ، وينتخب الأعضاء غير الدائمين في صلب الهيئة .

سبع

رقم الصفحة في الكتاب	
	سبع السؤال الأول :-
١٦٢	٦٤) الأقتصاد القرني :- الاستثمار في المعرفة والعدل البشري، واستخدام التقنية وتوظيفها بهدف تحسبه نوعية الحياة لجمالاتها وأنتهجها جميعاً .
١٦٨	٧٥) حزب المؤتمر الوطني الاضريقي :- أسسه في عام ١٩١٢م، الزعماء التقليديون والمنقون الذي أفضتهم السلطة العنصرية المتردية للبيض، ومحاولة سياسة التمييز العنصري في المجالات كلها، وقد شق سلة من الاجتماعات الجماهيرية المنفردة بالتميز لغير الألعنف بهدف اجتذاب السود من الطبقات جميعها إلى انضمامه من أجل التعرف عليه وعملوا استجباته من القرن الماضي أصبح لفة الرئيس المعادية للسود (فضل العنصري، واستعاد الوصول إلى الحكم عام ١٩٩٤م) بزعامة نيلسون مانديلا .
	الفرع (٥) اعطى حبيب لكل ما يأتي [٥٠ علامة]
٥٤	١- تعرضت الهوية الثقافية العربية للإسلام لتدريبات كثيرة ... ٢- حكم مواليتنا للقوات العنصرية . ٣- ضرورة الحوار والتفاهل مع الثقافات الأخرى ٤- عدم الاستغناء في النوع المعلوماتية . ٥- قيام الاعتدال الإسلامي بين مناهضة عوطل الأضيق لبلدة لقة
	١- تهويد معالم القدس العربية والإسلامية المسيحية . ٢- الاستيلاء على مزيد من الأراضي لوقفية . ٣- منع أهل القدس من دفن موتاهم في مقابرهم . ٤- إزالة الاعتدال الإسرائيلي ما هو موجود من قبور إسلامية تاريخية كقبة ماء الله التي دفن فيها عدد كبير من الصحابة وقادة الإسلام . ٥- استخدام الاعتدال أراضيهما مع استيطانته .
	ما يزيد ذكر حبيب / ٤٤ علامة لكل حبيب

رقم الصفحة في الكتاب	
	سبع سؤال الأول
٩٢	٣) إنشاء حلف طرسو و.....
	١- مواجهة لمتوق المقرابية للعكر لغزي لمتحدة حلف شمال إفريقيا
	٢- النزاع مع الدول الأعضاء في التعاون بيننا في مجال الاقتصاد والثقافة
	٣- إيمان قوة عسكرية قادرة على مواجهة حلف شمال إفريقيا
	٤- رغبت في الاتحاد السوفيتي في إضمار صفة الشرعية مع وجود في شرق أوروبا
١٢٨	٤) انخفاض حرك النمو في دول الاتحاد الأوردي
	١- ارتفاع نسبة البطوننة
	٢- انخفاض نسبة العناصر الشابة في إقطاع الأوردي
١٢٧	٥) قيام السويد بتبسيط النظام الجديد للتعليم عام ٢٠١١
	٦) صنح دراسة موجهة للدراس الإلزامية والثانوية بحيث
	دراس ذوي الإحتياجات الخاصة ، مستوى هذه المناهج
	مع أهداف مائة واربشادات توجيهية ، فيما تركز صنح المدارس
	المهنية على النمو لغوي للأفضل والتواصل الاجتماعي ، وتعد
	للمساعدة صنحاً إلزامياً للطلبه لكثرة البعثات
	٥) تأصيل لعلميه : الهدف للتطور المهني ورفع جودة التعليم
	أوسمان
	لكل تقصتها ٨ / ٤ ملارات
	سبع = ٥

رقم الصفحة في الكتاب	
	السؤال الثاني :- [٤٧ ملأه]
	٤- ستكون هذا الفرع من (٩) فقرات [١٨ ملأه]
٨ ص	١- (٥) عام ١٩٢٠ م
٨ ص	٢- (٥) فرنسا
٥ ص	٣- (٥) الرباط
٥٨ ص	٤- (٥) الشيخ الرشيد عزالدين لستام
٦ ص	٥- (٥) حزب جنوب لبنان
٦ ص	٦- (٥) مؤتمر لفتح لعري في ١٩٧٤ م
٦٦ ص	٧- (٥) الخلف الموري عبد الملك بن مروان
٦٨ ص	٨- (٥) الأردن
٧٩ ص	٩- (٥) عام ١٩٨٨ م
٥٤ ص	[٨ ملأه]
٥٤ ص	الفرع (٥) قرارات المؤتمر الصهيوني الأول في عام ١٨٩٧ م
	١- إقامة وطن قومي لليهود في فلسطين.
	٢- تأسيس المنظمة الصهيونية العالمية (زعامة تيودور هرتزل)
	٣- إنشاء الوكالة اليهودية التي تقضي بإسكان المهاجرين اليهود
	٤- تنمية الحس القومي عند اليهود وتغزيرها
	٤ نقاط / ٨ ملأه
٧٤ ص	الفرع (٥) أهداف إسرائيل من سفير الأنظمة [٨ ملأه]
	١) ربط مواقع الحفريات والمواقع اليهودية مع بعضها البعض.
	٢) لمس الآثار التي تعود للحضارة البيزنطية والإسلامية أو قديمة.
	٣) ضرب الاقتصاد العربي في البلية القديمة.
	٤) تأصيل المستوطنين اليهود الذين يأتون للقدس لحماية
	مقوسهم اليهودية، وتوضيح الحماية لهم من قس قسرات
	الاجتلاء
	٤ نقاط / ٨ ملأه
	٥

ملحة رقم (٥) / تاريخ لوجب العلم / اصيل / تكميلي

رقم الصفحة لر القاص	
	شيع السؤال الثاني :-
٨٣	الفرع (٥) جهود الملك عبد الله الثاني عليه السلام في استصدار قرار ليونسكو
	١) اعتبار المسجد الأقصى مكاناً مقدساً للمسلمين فقط
	٢) الحفاظ على التراث الثقافي الفلسطيني وطابعه المميز في القدس
	٣) اعتبار المسجد الأقصى مكاناً مقدساً للشركاء مقدساً مخصصاً للصلاة
	٤) الصورة التي الوضعت الذي كان قائماً حتى أيلول ٢٠٠٠م
	إذ كانت واحدة الأوقاف الإسلامية الأردنية هي المسجد الأقصى
	٥) تلة وعارية هي جزء من المسجد الأقصى
	لتقريب النقاط / ٨ علامات
	الفرع (٥)
٨٤	موقف السيد نجاة لفضيلة لطفه
	١) الاعتراف بظلمة لقرار لطف لفضيلة مؤزراً مع العلم
	١٩٦٤ م عملاً شريعياً وروحياً للثقافة الفلسطينية
	٢) مناقشة حل القضية في المحاضرات الدولية وتبني الموقف
	لفضيلة في تلك المحاضرات
	٣) اسباب اسرئيس من الاراضى العربية لطف لفضيلة -
	وتصنيف قراءات لجمعية الدولية
	٤) عقد تقرير لوزير للثقافة الفلسطينية
	٥) إقامة الدولة لطف لفضيلة لثقافة وجامعة لقدس
	٥ نقاط / ٥ علامات
	توقيع

صفحة رقم () من تاريخ لوائح الامتحان / اميل كيمس

رقم الصفحة في الكتاب	
	السؤال الثالث :- [٧٨ علامة]
	الفرع (٩) يتكون من (٥) فقرات [١٤ علامة]
٩٣	١- (٥) عام ١٩٩١ م
٩٤	٢- (٤) قرار كبير بوسية
٩٥	٣- (٩) بوسية لينا
٩٦	الفرع (٥) الأزمات التي نتجت عن حرب الباردة [٦٦ علامة]
	١- الأزمة الكورية في عام ١٩٥٠ م.
	٢- العدوان الهندي على سريلانكا عام ١٩٥٦ م.
	٣- أزمة الصواريخ الكوبية في عام ١٩٦٢ م.
	٤- حرب أكتوبر - تشرين (رمضان) عام ١٩٧٣ م.
	٥- غزو أفغانستان في عام ١٩٧٩ م.
	يكتفى بذكر ٢ نقاط ٦٦ علامة
٩٨	الفرع (٥) :- الصراع التي أدت الى ازمة حدة لتنازع الصراع
٩٧	بين كلاً من الشرق في زعمارة لانادو وسيتي وباك الغزي بزعمارة الولايات المتحدة --- [٦٦ علامة]
	١- لتنازع والصراع مع مصالح السياسة والاستراتيجية في العالم.
	٢- التقدم التقني الذي انعكس بصورة مباشرة على مجال لتنازع وتنازع في مجال التصنيع العسكري.
	٣- ميثاق الولايات المتحدة الأمريكية بتقديم مساعدات اقتصادية لدول أوروبا المتضررة من الحرب العالمية الثانية عبر مرسوم مارشال
	٤- التناقض الأيديولوجي بين القطبين الذي تمحور الاعتلاف بينها حسب افتتحت الكثير من دول العالم (١) أيولوجية أسمالية واستفراكية
	يكتفى بذكر ٣ نقاط ٦٦ علامة

صفحة رقم (٧) رتبة الأسئلة / كذا / أصل / كذا

رقم الصفحة في الكتاب	
	السؤال الرابع :- [٤٤ مادة]
	٢- تكون لهذا الفرع منه (٧) فقرات [٤ مادة]
١١٥ ص	١- (٢) سورية
١١٣ ص	٢- (٥) نيوزيلاند
١٢٣ ص	٣- (٥) نيوزيلاند
١٢٧ ص	٤- (٥) إسبانيا
١٣١ ص	٥- (٢) عام ١٩٦٩
١٣٧ ص	٦- (٥) بريطانيا
١٤٥ ص	٧- (٥) عام ٢٠٠١ [٧ مادة]
١١٤ ص	الفرع (٥) ستم مشاركة في الدرك دائرة لعضوية في منظمة الأمم المتحدة الولايات المتحدة الأمريكية ، فرنسا ، روسيا الاتحادية ، الصين بريطانيا [يذكر ٣ دول x علامتان]
	يكتفى بذكر ٢ / ٢ (استعلامات)
١١٧ ص	(الفرع ٥) المنظمات التابعة لمنظمة الأمم المتحدة [٨ مادة]
	١- منظمة الأمم المتحدة للطفولة (UNICEF)
	٢- منظمة العمل الدولية (ILO)
	٣- منظمة الأغذية والزراعة الدولية (F.A.O)
	٤- منظمة الأمم المتحدة للتربية والعلم والثقافة (UNESCO)
	٥- منظمة الصحة العالمية (WHO)
	٦- المفوضية السامية لحقوق الإنسان (HR)
	يكتفى بذكر ٤ نشاط / ٨ علامتان
١٤٣ ص	(الفرع ٥) أهداف الاتحاد الأفريقي [٨ مادة]
	١- تعزيز الوحدة والتعاون الاقتصادي والتنمية (العلم الثاني)
	٢- زيارة تنمية كفاءة عمل طلبة تعزيز البحث العلمي في جميع المجالات وخاصة التكنولوجيا
	٣- تنمية ظروف الزراعة التي تمكنها في سد احتياجاتها الغذائية
	٤- العمل المشترك لدراسة الاقتصاد على الأريفة (كوتايه) وما يستتبعه من أعمال

ملحة رقم (١٠٠) تاريخ الإصدار الأصلي رقم (١٠٠)

رقم الصفحة أو الفصل	
	سبع
	السؤال الرابع :
ص ١٢٢	الفرع (هـ) القضايا والتدابير التي تتناولها اجتماع برلين
	① الإبراهيم الدروبي
	② تغير المناخ
	③ الغذاء
	④ أمن الطاقة
	⑤ مبادرات تقنية
	⑥ الأمانة العالمية
	ليست بذكرها في لقاء / د.ع
	سبع

رقم الصفحة من الكتاب	
	السؤال الخامس :- [٤٥ مللارة]
	٢- ستكون لهذا الفرع من (٧) فقرات [١٤ مللارة]
١٥٠ ص	١- (٥) البيانات
١٥٠ ص	٢- (٥) عام ١٩٤٥ م
١٥٩ ص	٣- (٥) مهاجر عسري
١٦٢ ص	٤- (٥) كوالا لمبور
١٦٧ ص	٥- (٥) جنوب أفريقيا
١٧٤ ص	٦- (٥) الفرد نوبل
١٨٤ ص	٧- (٥) فنزويلا
	[١٠ مللارة]
١٥٤ ص	الفرع (١) :- ارتفاع معدلات النمو الاقتصادي في اليابان
	١- تطور الصناعات والتجاري .
	٢- ارتفاع إنتاجية العامل الياباني .
	٣- انتعاش اليابان سريعاً بسلام والاحتفاظ بنموذج (حساد بتجنب النزاعات والصراعات الدولية .
	٤- تعديل السياسات الاقتصادية لمواجهة الأزمات العالمية .
	٥- تعاون جيد لقطاعيه العام والخاص .
	٦- استيراد اليابان لمصادر الطاقة بكميات كبيرة لعدم ٧- زيادة الإنتاج الزراعي ، واستصلاح الأراضي ، وتصميم التكنولوجيا الزراعية على نطاق واسع .
	يكتفى بذكر ٥ نقاط / ١٠ مللارة
	١٠
	شعب

محتوى

رقم الصفحة
في الكتاب

السؤال الخامس :-

الفرع (د) ستر عنة من حيا سته مواتير محمد ... [تكملة] ص ١٥٩

١- بناء الوحدة الوطنية، والتواصل الشعبي، والالتفاف حول
 هدفها، والتمسك بالثوابت وذلك تدعيم لسياسة التنمية الاقتصادية
 ٢- الاهتمام بالإنسان، والعمل على توفير فرص العمل للجميع
 ٣- التمسك بوحدة الوطن، والعمل على تعزيز التعاون بين
 مكوناته، والعمل على تعزيز التنمية

٤- العمل على جذب الاستثمارات الأجنبية إلى الوطن
 ٥- إضفاء الطابع الديمقراطي على الإدارة، والتواصل والافتتاح
 مع العالم الخارجي، والعمل على تطوير البنية التحتية

الفرع (س) الصناعة من القطاعات الأساسية التي تهتم بها أفريقيا
 ١) تعد هيزون أفريقيا من أكبر الدول التي تنفق الأرصدة على
 الملابس وتتصدر أيضاً قائمة الدول في مجال صناعة المعدات
 مثل البلاستيك والنحاس والحديد، والمنغني، والسلاشيو، والبراشيو
 والعلاذ الخام للصلب

٢) صناعة الآلات والمعدات
 ٣) إنتاج كل ما تحتاجه إليها البلاد من بضائع ومعدات مثل إقضاء الملابس
 والسجاد والمعادن والسيارات والمنتجات الصناعية الأخرى
 ٤) إنتاج صناعة الاساسية التي وصلت إلى مرحلة متقدمة
 في قدرتها التقنية .

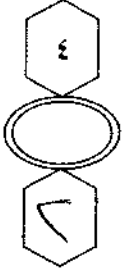
الفرع (هـ) البريات التي توأم البرازيل ... [تكملة] ص ١٧٠

١) تصميم الجهاز الحكومي
 ٢) ارتفاع معدل النمو الاقتصادي والبطالة
 ٣) تلة أعداد الفقراء من ذوي الخبرة والمهارة التي يحتاجها سوق العمل
 ٤) اختلال النظام السياسي في بعض الأجزاء نتيجة إزاحة القيادات
 ٥) نقص الاستثمارات

بسم الله الرحمن الرحيم



المملكة الأردنية الهاشمية
وزارة التربية والتعليم
إدارة الامتحانات والاختبارات
قسم الامتحانات العامة



امتحان شهادة الدراسة الثانوية العامة لعام ٢٠١٩ / التكميلي

(وثيقة محمية/محمود)

ط١٩٠٠

د س

مدة الامتحان: ٢٠٠

اليوم والتاريخ: الأربعاء ٢٠١٩/٠٧/٣١

المبحث: علوم الحاسوب

الفرع: الفروع الأكاديمية كافة

ملحوظة: أجب عن الأسئلة الآتية جميعها وعددها (٥)، علماً بأن عدد الصفحات (٤).

السؤال الأول: (٤٠ علامة)

أ) جد القيمة النهائية لإجراء عمليات التحويل المناسبة لكل من الأعداد الآتية وانقلها إلى دفتر إجابتك: (٢٤ علامة)

النظام الثنائي	النظام العشري	النظام العشري	النظام الثنائي
			$(1010011)_2$
		$(213)_{10}$	
	$(DC)_{16}$		
$(735)_8$			

ب) ما الناتج النهائي للقيام بالعمليات الحسابية لكل من الأعداد الآتية الممثلة بالنظام الثنائي: (١٢ علامة)

- 1) $111111 - 001111$
- 2) $101110 + 110011$
- 3) $11101001 - 01001111$
- 4) 10×11

ج) اذكر اثنتين من فوائد استخدام الروبوت في مجال الصناعة. (٤ علامات)

يتبع الصفحة الثانية

الصفحة الثانية

السؤال الثاني: (٤٠ علامة)

(٣٠ علامة)

أ) اختر الإجابة الصحيحة في كل مما يأتي، ثم انقلها إلى دفتر إجابتك:

١- ترتيب الخانة للرقم (3) في العدد 8 (431) هو:

أ) 0 ب) 1 ج) 2 د) 3

٢- نظام العدّ الذي يتكوّن من رمزين فقط هو النظام:

أ) الثنائي ب) العشري ج) الثماني د) السادس عشر

٣- العدد الذي ينتمي لجميع أنظمة العد (الثنائي، العشري، الثماني، السادس عشر) هو:

أ) EA ب) 230 ج) 101 د) 68

٤- "أخذ المشكلة على أنها مدخلات، ثم القيام بسلسلة من العمليات والتوقف عند الوصول إلى الهدف" هذه العبارة تُمثّل مبدأ عمل:

أ) الروبوتات ب) الاستشعار ج) خوارزميات البحث د) واجهة المستخدم

٥- ظهرت ألعاب كاركوري في:

أ) منذ العام ٢٠٠٠ ب) القرن الثاني عشر ج) القرن التاسع عشر د) خمسينيات القرن الماضي

٦- تُعتبر عملية البحث في قاعدة المعرفة لإيجاد حل للمشكلة من وظائف:

أ) ذاكرة العمل ب) واجهة المستخدم ج) قاعدة المعرفة د) محرك الاستدلال

٧- اسم العضو في جسم الإنسان الذي يشبه في عمله وظيفة (الحساسات) في الروبوت هو:

أ) الحواس الخمس ب) الدماغ ج) الذراع د) العضلات

٨- العالم الذي صمّم الساعات المائية هو:

أ) كارل تشايبك ب) آلان تورينغ ج) إدوارد فيغنوم د) الجزري

٩- العلم الذي يهتم بتصميم وبناء وبرمجة الآلات الإلكترونية - ميكانيكية لتتفاعل مع البيئة المحيطة هو:

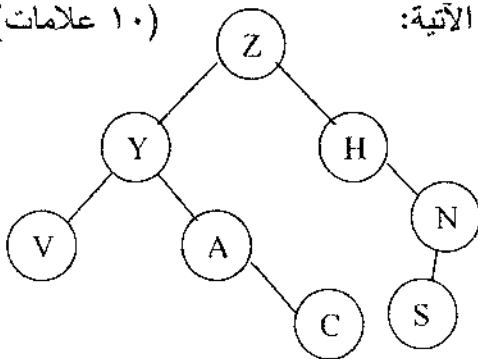
أ) الذكاء الإصطناعي ب) النظم الخبيرة ج) الهندسة الميكانيكية د) علم الروبوت

١٠- واحدة من الآتية ليست من المنهجيات التي يقوم عليها موضوع الذكاء الإصطناعي:

أ) الشعور كإنسان ب) التصرف منطقيًا ج) التفكير كإنسان د) التفكير منطقيًا

(١٠ علامات)

ب) أدرس الشكل المجاور والذي يُمثّل شجرة بحث، ثم أجب عن الاسئلة الآتية:



١. كم عدد حالات فضاء البحث التي تمثلها الشجرة؟

٢. ما الحالة الابتدائية للمشكلة؟

٣. اذكر مثال لنقطة ميتة.

٤. اذكر النقطة الأب للنقاط (V , A).

٥. جد مسار البحث عن الحالة الهدف باستخدام خوارزمية

البحث في العمق أولاً علماً بأن (S) هي الحالة الهدف.

الصفحة الثالثة

السؤال الثالث: (٤٠ علامة)

- أ) حدّد مجال استخدام كل من برامج النظم الخبيرة الآتية: (٦ علامات)
- ١- ليثيان ٢- بروسبكتر ٣- ديزاين أدفايزر
- ب) علّل: يُعتبر استخدام الروبوت في المصانع الصغيرة والمتوسطة غير مناسب. (٤ علامات)
- ج) وضّح المقصود بـ: ١- النظام العددي ٢- تمثيل المعرفة (٦ علامات)
- د) أدرس العبارة المنطقية الآتية، ثم أجب عن الأسئلة التي تليها: (١٢ علامة)

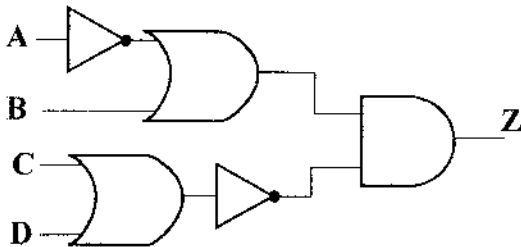
NOT A NAND (B NAND C)

- ١- كم عدد البوابات المنطقية الأساسية في العبارة المنطقية؟
- ٢- كم عدد البوابات المنطقية المشتقة في العبارة المنطقية؟
- ٣- جد ناتج العبارة المنطقية إذا علمت بأن $A=0$, $B=0$, $C=1$
- ٤- مثلّ العبارة المنطقية باستخدام البوابات المنطقية.
- هـ) حوّل العبارات المنطقية الآتية إلى عبارات جبرية منطقية: (١٢ علامة)

- 1- A OR NOT (B AND NOT C)
- 2- NOT(A OR B)
- 3- NOT A OR B AND C
- 4- A AND B AND C

السؤال الرابع: (٤٠ علامة)

- أ) علّل: تنفيذ العمليات الحسابية في النظام الثنائي يكون أسهل من تنفيذها في النظام العشري. (٤ علامات)
- ب) أدرس البوابات المنطقية الظاهرة في الشكل المجاور، ثم أجب عن الأسئلة الآتية: (١٢ علامة)



- ١- اكتب العبارة المنطقية التي تمثلها البوابات المنطقية.
- ٢- اكتب العبارة الجبرية المنطقية التي تمثلها البوابات المنطقية.
- ٣- جد قيمة Z، إذا علمت بأن $A=1$, $B=1$, $C=0$, $D=1$

- ج) أدرس العبارة الجبرية المنطقية الآتية، ثم أجب عن الأسئلة التي تليها: (٩ علامات)

$$\overline{A \cdot B \cdot C} + D$$

- ١) إذا علمت بأن $A=1$, $C=0$, $D=0$ ، فما قيمة B التي تجعل ناتج العبارة الجبرية المنطقية يساوي 1
- ٢) مثلّ العبارة الجبرية المنطقية باستخدام البوابات المنطقية الأساسية.
- ٣) حوّل العبارة الجبرية المنطقية إلى عبارة منطقية.

الصفحة الرابعة

د (من الخصائص الأساسية لأمن المعلومات (السرية، والسلامة، والتوافر)، حدّد أي منها يتأثر بكل من الإعتداءات الإلكترونية الآتية: (٩ علامات)

١- التنصّت على المعلومات ٢- الإيقاف ٣- التعديل على المحتوى

هـ (اذكر ثلاثة أمثلة على بيانات يعتمد أمنها على مقدار الحفاظ على سرّيتها. (٦ علامات)

السؤال الخامس: (٤٠ علامة)

أ (من خلال دراستك لوحدة أمن المعلومات والتشفير، أجب عن الأسئلة الآتية: (١٠ علامات)

١- شفر النص الآتي مستخدماً خوارزمية الخط المتعرج علماً بأن مفتاح التشفير ستة أسطر:

I WILL PASS IN THIS EXAM

٢- فك تشفير النص الآتي، مستخدماً خوارزمية الخط المتعرج علماً بأن مفتاح التشفير ثلاثة أسطر:

WA▼PERHP▼EAY

ب) أجب بـ (نعم) أو (لا) عن كل عبارة من العبارات الآتية وانقل الإجابة إلى دفتر إجابتك: (٣٠ علامة)

١- عدد المخارج التي تنتج عن البوابة المنطقية هو اثنين.

٢- البوابة المنطقية NOR هي بوابة أساسية.

٣- عدد الاحتمالات التي يحتويها جدول الحقيقة للعبارة المنطقية (NOT A OR NOT B) هو 4.

٤- الجبر البولي (المنطقي) هو أحد فروع علم المركبات الكيميائية.

٥- تستطيع تصميم دائرة كهربائية تمثل البوابة المنطقية AND بمفتاحي توصيل في وضعية التوالي.

٦- لتمثيل البوابة المنطقية OR في دائرة كهربائية نحتاج على الأقل إلى مفتاح توصيل واحد.

٧- من التهديدات الطبيعية التي تهدد أمن المعلومات انقطاع التيار الكهربائي.

٨- التقنية التي تعمل على إخفاء العنوان الرقمي للجهاز في الشبكة الداخلية، ليتوافق مع العنوان الرقمي المعطى للشبكة، هي أيانا.

٩- توجيه المستخدم إلى صفحة أخرى غير الصفحة التي يريدّها هو أحد طرق الإعتداء الإلكتروني على متصفح الانترنت.

١٠- وجود مشكلة في تصميم النظام يعتبر من الأمثلة على الثغرات في النظام.

١١- من أنواع الضوابط التي تحد من مخاطر أمن المعلومات الضوابط المادية.

١٢- يعتمد تصنيف خوارزميات التشفير بناءً على عدّة معايير منها استخدام المفتاح.

١٣- في التشفير المعتمد على المفتاح، أمن الرسالة وسريتها يعتمد على سرية اسم مرسل الرسالة.

١٤- تتميز خوارزمية الخط المتعرج بأنها يمكن فك تشفيرها بسهولة.

١٥- الهندسة الاجتماعية من أخطر ما يهدد نظم المعلومات.

(انتهت الأسئلة)



الإجابة النموذجية تكميلي ٢٠١٩

السؤال الاول : (٤٠ علامة)

(أ) علامتان لكل اجابة صحيحة لا تجزا الطريقة علامة وللإجابة علامة : (٢٤ علامة)

النظام الثنائي	النظام العشري	النظام السادس عشر	النظام الثماني
(1010011) ₂	(83) ₁₀	(53) ₁₆	(123) ₈
(11010101) ₂	(213) ₁₀	(D5) ₁₆	(325) ₈
(11011100) ₂	(220) ₁₀	(DC) ₁₆	(334) ₈
(111011101) ₂	(477) ₁₀	(IDD) ₁₆	(735) ₈

(ب) ٣ علامات لكل اجابة صحيحة لا تجزا : (١٢ علامة)

- الطريقة علامة

~~الطريقة علامة~~

- الإجابة لهما ٣ علامات

- 1) 1110110001 2) 1100001
3) 10011010 4) 110

(ج) علامتان لكل اجابة صحيحة تفيد المعنى (٤ علامات) أول نقطتين

١. يقوم الروبوت بالاعمال التي تتطلب تكرارا مدة طويلة من دون تعب / زيادة الانتاجية

٢. القيام بالاعمال التي تتطلب تجميع القطع وتركيبها في مكانها بدقة عالية / زيادة اتقان العمل

٣. يقلل من المشكلات التي تتعرض لها المصانع مع العمال كالاجازات والتأخير والتعب

٤. يمكن التعديل على البرنامج المصمم للروبوت لزيادة مرونته في التصنيع حسب المتطلبات التي تقتضيها عملية التصنيع

٥. يستطيع العمل تحت الضغط و في ظروف غير ملائمة لصحة الانسان كأعمال الدهان و رش المواد الكيميائية و درجات

الرطوبة و الحرارة العاليتين

٦. توفير الوقت والجهد

السؤال الثاني (٤٠ علامة)

(أ) ٣ علامات لكل اجابة صحيحة : (٣٠ علامات)

١. ب

٢. أ

٣. ج

٤. ج

٥. ج

٦. د

٧. أ

٨. د

٩. د

١٠. أ

(ب) علمتان لكل اجابة صحيحة لا تجزأ: (١٠ علامات)

١. ٨ أو 8

٢. Z

٣. S او C او V

٤. Y

٥. Z-Y-V-A-C-H-N-S

٣٧٢ بالاجابة الصحيح

السؤال الثالث: (٤٠ علامة)

(أ) علامتان لكل اجابة صحيحة تفيد المعنى (٦ علامات)

(١) يعطي نصاب لعلماء الآثار لفحص الأدوات الحجرية

(2) يستخدم من قبل الجيولوجيين لتحديد مواقع الحفر للتنقيب عن النفط والمعادن

(3) يقدم نصاب لتصميم رقائق المعالج

(ب) ٤ علامات لكل اجابة صحيحة تفيد المعنى (٤ علامات)

لان تكلفة تشغيل الروبوت في المصانع عالية.

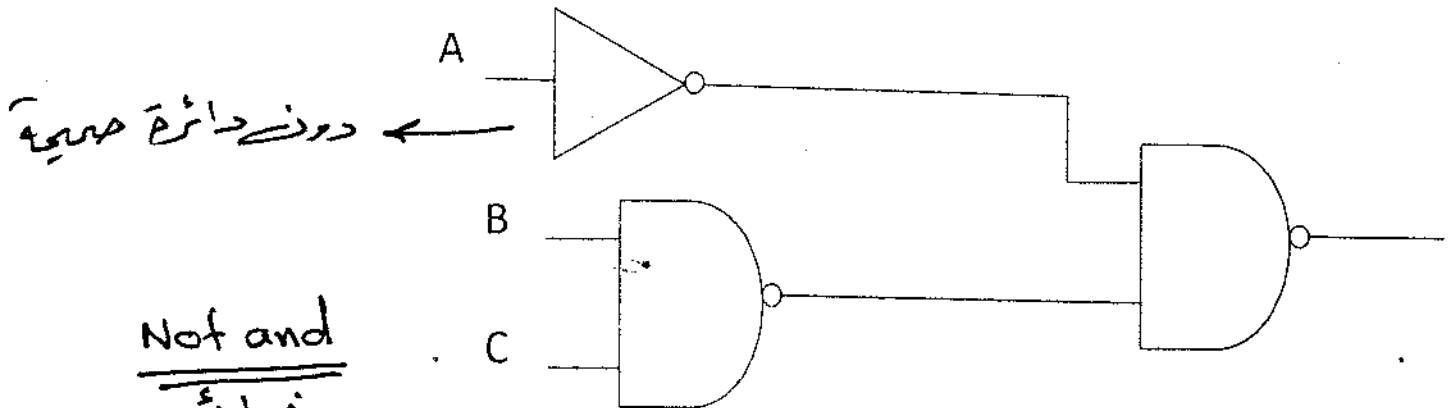
(ج) ٣ علامات لكل اجابة صحيحة تفيد المعنى (٦ علامات)

(١) النظام العددي : مجموعة من الرموز و قد تكون هذه الرموز ارقاما او حروفا مرتبطة مع بعضها بمجموعه من العلاقات وفق اسس وقواعد معينة لتشكل الاعداد ذات المعاني الواضحة والاستخدامات المتعددة.

(٢) تمثيل المعرفة : ويعني تنظيمها و ترميزها و تخزينها الى ما هو موجود في الذاكرة.

(د) ٢٢ علامات لكل اجابة صحيحة لاتجزأ (١٢ علامات)

١ () 2 (٢) 3 (٣) ← ٠ ٣ ٣



(هـ) ٣ علامات لكل اجابة صحيحة لاتجزأ (١٢ علامات)

1) $A + \overline{B.C}$

2) $\overline{A+B}$

3) $\overline{A} + B.C$

4) $A.B.C$

السؤال الرابع: (٤٠ علامة)

(أ) ٤ علامات لكل اجابة صحيحة تفيد المعنى (٤ علامات)
لان النظام الثنائي يتكون من رقمين فقط هما (١ ، ٠)

(ب) ٤ علامات لكل اجابة صحيحة لاتجزأ (١٢ علامات)

(١) (NOT A OR B) AND NOT (C OR D)

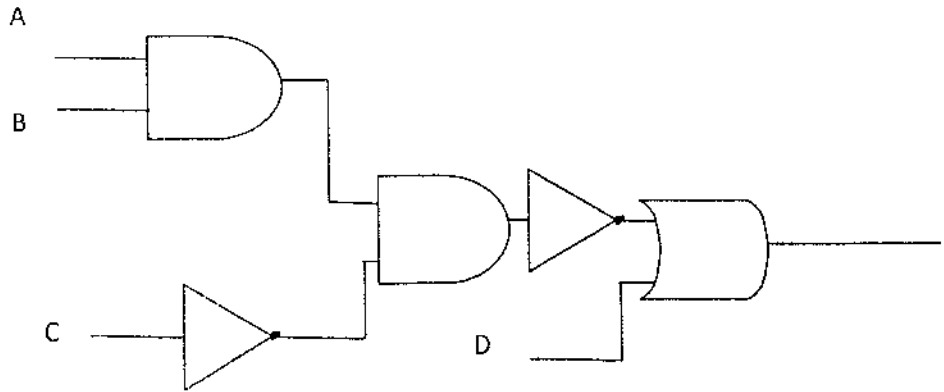
(٢) $(\bar{A} + B) \cdot \overline{C + D}$

(٣) ٠ ← الطريقة علامة / بالاجابة الصحيحة ٤ علامات

(ج) ٣ علامات لكل اجابة صحيحة لاتجزأ (٩ علامات)

(١) ٠ ← الطريقة علامة / بالاجابة الصحيحة ٣ علامات

(٢)



(٣) NOT (A AND B AND NOT C) OR D

(د) ٣ علامات لكل اجابة صحيحة لاتجزأ (٩ علامات)

(١) السرية (٢) التوافر (٣) السلامة

(هـ) ٢ علامات لكل اجابة صحيحة لاتجزأ (يعتمد اي مثال صحيح) (٦ علامات)

١. المعلومات الشخصية ٢. الموقف المالي لشركة ما قبل اعلانه ٣. المعلومات العسكرية

السؤال الخامس: (٤٠ علامة)

(أ) (١٠ علامات)

(١) ٥ علامات لكل اجابة صحيحة لاتجزأ

I ▼ IS ▼ PN ▼ WA ▼ EISTXLSHAL ▼ IM

(2) ٥ علامات لكل اجابة صحيحة لاتجزأ

WE ARE HAPPY

(ب) علامتان لكل اجابة صحيحة لاتجزأ (٣٠ علامة)

١. لا

٢. لا

٣. نعم

٤. لا

٥. نعم

٦. لا

٧. نعم

٨. لا

٩. نعم

١٠. نعم

١١. نعم

١٢. نعم

١٣. لا

١٤. نعم

١٥. نعم

دوئے مثلثات یخبر
صغیرہ / کبیرہ